



Vestfirðir og Vestfirðingar

Stöðumat fyrir
Svæðisskipulag Vestfjarða 2025-2050

Maí 2026

Unnið fyrir:

Svæðisskipulagsnefnd Vestfjarða og
Fjórðungssamband Vestfirðinga

Unnið af:

VSÓ RÁÐGJÖF

Borgartúni 20, 105 Reykjavík
www.vso.is

urbana

Lækjartorg 5, 101 Reykjavík
www.urbana.is

Efnisyfirlit

| | | |
|------------|---|-----------|
| 1 | Inngangur | 1 |
| 2 | Framtíðarsýn og áskoranir | 1 |
| 2.1 | Staða | 1 |
| 2.2 | Framtíðarsýn | 3 |
| 2.3 | Áskoranir | 4 |
| 3 | Náttúra og auðlindir | 5 |
| 3.1 | Landslag og víðerni | 5 |
| 3.2 | Fjölbreytileiki í náttúru og vistkerfum | 6 |
| 3.3 | Verndarsvæði og þjóðgarðar | 9 |
| 3.4 | Vatn og vatnshlot | 11 |
| 3.5 | Loftslag, náttúruvá og úrgangsmál | 12 |
| 3.6 | Orkuöflun | 17 |
| 4 | Grunnkerfi – stoðir samfélagsins | 19 |
| 4.1 | Byggðamynstur | 19 |
| 4.2 | Samgöngur | 21 |
| 4.3 | Orkuflutningur og fjarskipti | 27 |
| 5 | Samfélagsauður | 30 |
| 5.1 | Samfélagsþróun og samstarf | 30 |
| 5.2 | Lýðheilsa | 33 |
| 5.3 | Þekking og menntun | 35 |
| 6 | Atvinnulíf og nýsköpun | 37 |
| 6.1 | Helstu atvinnugreinar | 37 |
| 7 | Menningarauður | 43 |
| 7.1 | Skapandi fólk og öflugt menningarlíf | 43 |
| 7.2 | Tónlist, leiklist og listsköpun | 43 |
| 7.3 | Safnastarfsemi | 44 |
| 7.4 | Viðburðir og hátíðir | 45 |
| 7.5 | Fjölmenning | 46 |
| 7.6 | Matarmenning | 46 |

1 Inngangur

Við undirbúning og mótun tillögu að Svæðisskipulagi Vestfjarða 2025-2050 voru teknar saman forsendur og upplýsingar um stöðu og þróun Vestfjarða í þeim málaflokkum sem svæðisskipulagstillagan fjallar um. Jafnframt voru gerðar ýmsar greiningar með hliðsjón af fyrirbyggjandi gögnum. Stöðumat þetta er fylgirit með svæðisskipulaginu og er ætlað að skýra forsendur stefnumótunar og markmiða sem sett eru fram í sjálfru svæðisskipulaginu.

Framtíðarsýn - Vestfirðir árið 2050

Vestfirðir eru einstakt svæði til að njóta hreinnar náttúru og kyrrðar.

Svæðið er fjölbreytt og framúrskarandi til búsetu, atvinnu og heimsóknna. Þar er öflugt, vaxandi alþjóðlegt þekkingarsamfélag sem einkennist af kraftmikilli sköpun, sterkri sjálfsmynd og umhverfisvitund. Á Vestfjörðum eru góðir innviðir, öflug þjónusta, fjölbreytt atvinnulíf og blómstrandir menning. Fjórðungurinn einkennist af samheldnum samfélögum sem byggja á virðingu fyrir fólki, umhverfi og auðlindum.

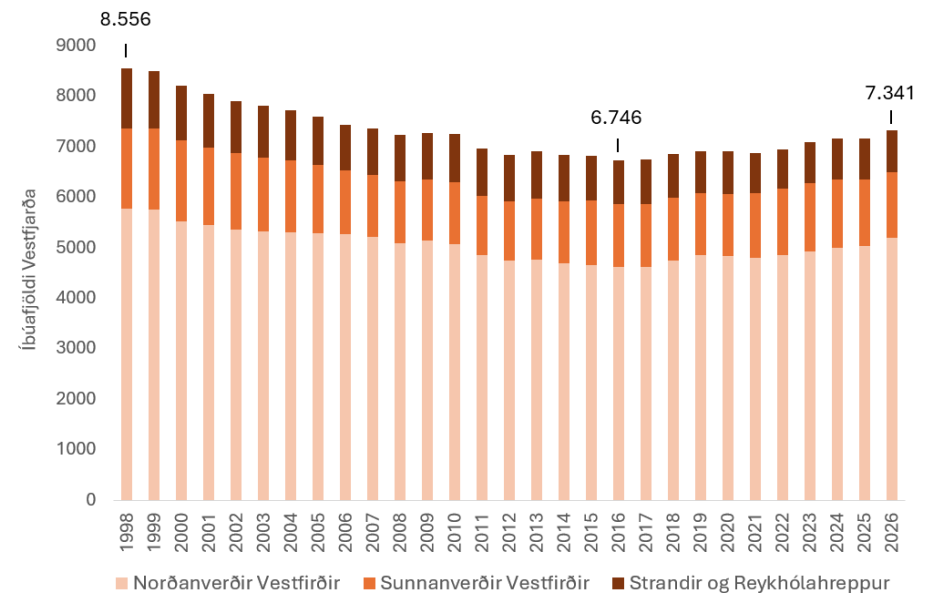
2 Framtíðarsýn og áskoranir

2.1 Staða

Ef litið er um öxl, einkennist saga Vestfjarða síðustu áratuginna af langvarandi fækkun íbúa, óstöðugleika í atvinnuþróun auk áfalla vegna náttúruhamfara. Fækkunin var mismikil eftir sveitarfélögum, (25 - 45 %) og aldurshlutföll í samfélaginu hnikuðust til þegar yngri fólk flutti burt. Sértek inngríp stjórnvalda hafa ekki skilað eins miklum árangri og væntingar stóðu til.

Á síðustu árum hefur hins vegar orðið viðsnúningur. Síðan 2016 hefur íbúum fjölgað um tæp 9 prósent. Þetta eru viðbrigði, eftir að íbúum hafði fækkað nær óslitið síðustu þrjá áratugi og reyndar mestallan seinni helming 20. aldar. Á síðasta hagvaxtarskeiði á Íslandi fram til ársins 2008 fjölgaði landsmönnum ört en samt fækkaði Vestfirðingum. Síðastliðin ár hafa Vestfirðir hins vegar fylgt sömu sveiflu og sama þróunarmynstri og landsmeðaltalið, þó vöxturinn sé nokkru minni. Vestfirðingum glæðist von við þessa fjölgun, sem öðru fremur má rekja til aukinnar atvinnuuppbyggingar, t.a.m. hátæknifyrirtækisins Kerecis, fiskeldis og ferðaþjónustunnar.

Þó fiskveiðar og -vinnsla séu enn burðarásar vestfirskis atvinnulífs, ásamt opinberum störfum, er hlutur fiskeldis ört vaxandi. Ferðaþjónusta er í vexti en ætla má að áhrif hennar séu sennilega meiri á fjölda starfa en á atvinnutekjur.



Tafla 1. Íbúapróun Vestfjarða á fyrsta fjórðungi 21. aldar. Heimild: tölur frá Hagstofu Íslands.

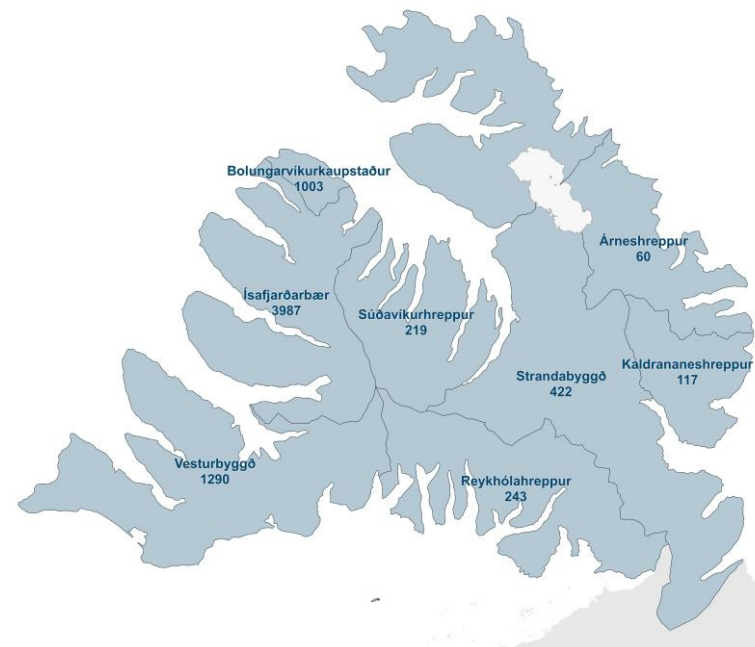
Vestfirðir hafa ótvírætt aðráttarafl vegna nálægðar við náttúru og einstaks samfélags. Háhraðanettenging og fjarfundabúnaður gerir fólki kleift að sinna vinnu án þess að búa nærri vinnustaðnum. Að sama skapi eiga Vestfirðir, eins og aðrar jaðarbyggðir, enn í höggi við þunga undiröldu borgvæðingar sem ber fólki í átt að borgarsvæðum.

| Lýðfræðileg áhætta á Vestfjörðum 2022 | |
|--|-------|
| Fæðingartíðni á 1000 íbúa | 11,5 |
| Dánartíðni á 1000 íbúa | 9,5 |
| Flutningsjöfnuður | 162 |
| 0-14 ára | 17,2% |
| 15-24 ára | 12,7% |
| 25-54 ára | 39,3% |
| 55-64 ára | 12,9% |
| 65 ára og eldri | 17,9% |
| Konur sem hlutfall af karlmönnum | 92% |
| Konur sem hlutfall af karlmönnum – 15-64 ára | 92,2% |

Tafla 2. Lýðfræðileg áhætta á Vestfjörðum árið 2022. Grænir reitir gefa til kynna jákvæða mælikvarða en rauðir reiti sýna gildi sem má túlka sem lýðfræðilega áhættu. Mælikvarðarnir voru hannaðir af Nordregio árið 2019 og viðmiðunargildin miðuð við lýðfræðilega þróun á öllum Norðurlöndum. Heimild: útreikningar VSÓ úr gögnum Hagstofu Íslands.

Mælikvarðar NordRegio um lýðfræðilega áhættu¹ gefa til kynna að Vestfirðir í heild séu enn ungt og þróttmikið samfélag sem á góðan möguleika á fólksfjölgun og vexti. Vísar sem sýna fæðingar- og dánartíðni, flutningsjöfnuð, aldurssamsetningu og kynjahalla eru jákvæðir, eða réttu megin striksins. En þó þróunin sé jákvæð, má litlu út af bregða.

Á Vestfjörðum eru átta sveitarfélög þegar þetta er skrifað (Árneshreppur og Kaldrananeshreppur hafa kosið um sameiningu en hún er ekki til lykta leidd). Af þeim voru þrjú með fleiri en 1.000 íbúa þann 1. janúar 2026..



Mynd 2-1 Sveitarfélög á Vestfjörðum og íbúaföldi þeirra 1. janúar 2026.

¹ Nordic demographic vulnerability index 2019 - Nordregio

Sveitarstjórnarlög kveða á um að lágmarksfjöldi íbúa hvers sveitarfélags sé ekki undir 1.000 íbúum, til þess að auka getu þeirra til að sinna lögbundnum verkefnum og þar með sjálfbærni þeirra.

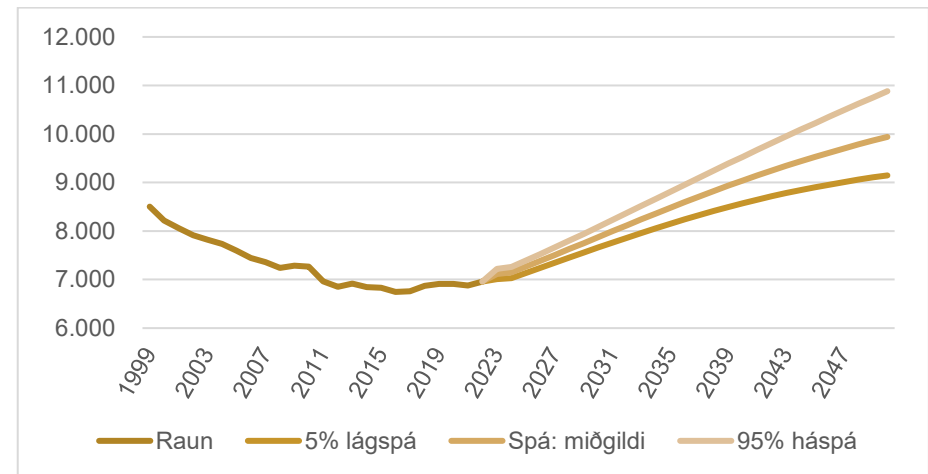
Eitt verkefnaviðmið stefnu í málefnum sveitarfélaga (2024-2038) kveður einnig á um aukna sjálfbærni, um að sveitarfélögin verði öflugri, sjálfbærari og ýti undir lýðræðislega virkni íbúa. Samkvæmt stefnunni á einnig að vinna að skilgreiningu á lágmarksþjónustu sveitarfélaga, samvinnu um hana og samfellu auk þess að setja stefnuviðmið almennt um þróun á þjónustu sveitarfélaga.²

Af sveitarstjórnarlögum og stefnu í málefnum sveitarfélaga er ljóst að auknar kröfur um þjónustustig og getu sveitarfélaga til að sinna verkefnum setur ákveðinn þrýsting á sveitarfélög til aukinnar samvinnu eða sameininga með það að markmiði að bæta þjónustu við íbúa.

2.2 Framtíðarsýn

Svæðisskipulagsvinnan miðar við að íbúum Vestfjarða fjölgi áfram eins og verið hefur síðustu ár og að árið 2050 geti íbúar verið orðnir allt að 11.000. Slík þróun getur raungerst ef störfum fjölgar áfram í fjórðungnum og nægt húsnæði er fyrir nýja íbúa.

Þegar horft er til mannfjöldaspár Hagstofunnar, má búast við að Íslendingum fjölgi jafnt yfir tímabilið og skipulagsvinna þessi gengur út frá því að Vestfirðingum fjölgi í sama takti. Fjölgunin verði hraðari á fyrri hluta tímabilsins, í kringum 120 íbúar á ári fyrsta áratuginn, en að síðan hægi á fjölguninni. Spáin gerir ráð fyrir að vöxturinn verði í kringum 80 íbúar á ári síðustu fimm ár tímabilsins.

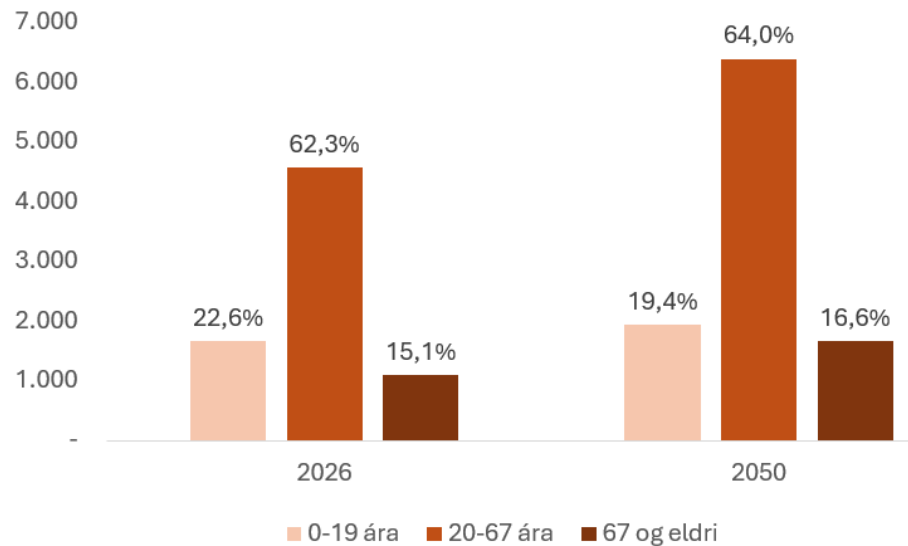


Mynd 2-2 Mannfjöldaspá fyrir Vestfirði til ársins 2050. Miðað er við að vöxtur mannfjöldans fylgi landsmeðaltali í fólksfjöldaspá Hagstofunnar frá 2023.

Verði íbúar 11.000 á Vestfirðum er það um 50% fjölgun en hún dreifist ólíkt eftir aldurshópum. Vegna breytinga sem eru að verða í þjóðfélaginu öllu fjölgar hinum eldri nú hraðar en hinum yngri.

Gera má ráð fyrir að fjöldi íbúa yfir 80 ára aldri muni tvöfaldast frá því sem nú er en börnum og ungmennum ekki fjölga nema um 17%. Gengið er út frá því að fólksfjölgunin verði drifin áfram af aðflutningi vinnandi fólks, að mestu leyti á aldrinum 20-40 ára.

² [Stefna í málefnum sveitarfélaga 2024-2038](#), samþykkt á Alþingi 5. desember 2023 (Stjórnarráð Íslands)



Mynd 2-3 Íbúafjöldi eftir aldursflokkum í dag og mat á mögulegri aldursskiptingu árið 2050. Tölur fyrir 2024 eru frá Hagstofu Íslands en mat fyrir 2050 er unnið af VSÓ Ráðgjöf og Úrbana.

2.3 Áskoranir

Til þess að af þessari fólksfjölgun verði þarf að yfirstíga nokkrar áskoranir með markvissum hætti.

- Byggja þarf íbúðar- og atvinnuhúsnæði. Við marga þéttbýliskjarna er byggingarhæft undirlendi takmörkuð auðlind. Nýir íbúar þurfa að hafa aðgengi að húsnæði eftir þörfum, oft minna húsnæði án langtímaskuldbindinga til að byrja með. Kynslóðaskipti í sérbylí kallar einnig á minna húsnæði með góðu aðgengi. Því þarf aukinn fjölbreytileika í íbúðarhúsnæði.

- Innviðir þurfa að fullnægja þörfum íbúa og atvinnulífs, hvort heldur sem um er að ræða vegi, vetturþjónustu og samgöngur almennt, örugga raforku eða fjarskipti.³
- Vöxtur atvinnugreina þarf að tryggja að Vestfirðir haldi samhliða aðdráttarafli sínu óskertu: upplifun af óspilltri náttúru, kyrrð og ró.
- Grunnþjónusta þarf að vaxa í takt við íbúafjölda. Börnum mun fjölga nokkuð á ný, á sama tíma og eldra fólki mun fjölga. Samstarf um sérhæfða þjónustu verður sífellt mikilvægara.
- Til að varðveita samheldið samfélag á Vestfirðum þarf að huga vel að inngildingunni nýrra íbúa, taka þeim opnum örmum og aðstoða þá við að komast inn í samfélagið.
- Beina þarf aukinni athygli að lýðheilsu og heilbrigðisþjónustu.
- Leggja þarf rækt við menningarlíf og samverustaði, þar sem íbúar hittast og rækta sín bönd og gestir njóta upplifunar og þjónustu.
- Sjálfsmynd Vestfirðinga og ímynd Vestfjarða þarf áfram að byggja á að landshlutinn sé í sókn og tækifærin næg.
- Auknar kröfur um hækkað þjónustustig setur ákveðinn þrýsting á sveitarfélög til aukinnar samvinnu eða sameininga með það að markmiði að auka getu til að sinna vaxandi verkefnum og bæta þjónustu við íbúa.
- Vestfirðingar þurfa að búa sig undir breytt loftslag með tíðari veðuröfgum s.s. ofsafenginni úrkomu, snjóflóðum og aurskriðum, langvarandi þurrkum, hærri sjávarstöðu og auknum áhlaðanda með tilheyrandi sjávarflóðum. Uppbygging og innviðir þurfa að taka mið af þessu. Breytt loftslag getur einnig haft áhrif á náttúruauðlindir og samkeppnishæfni atvinnugreina.

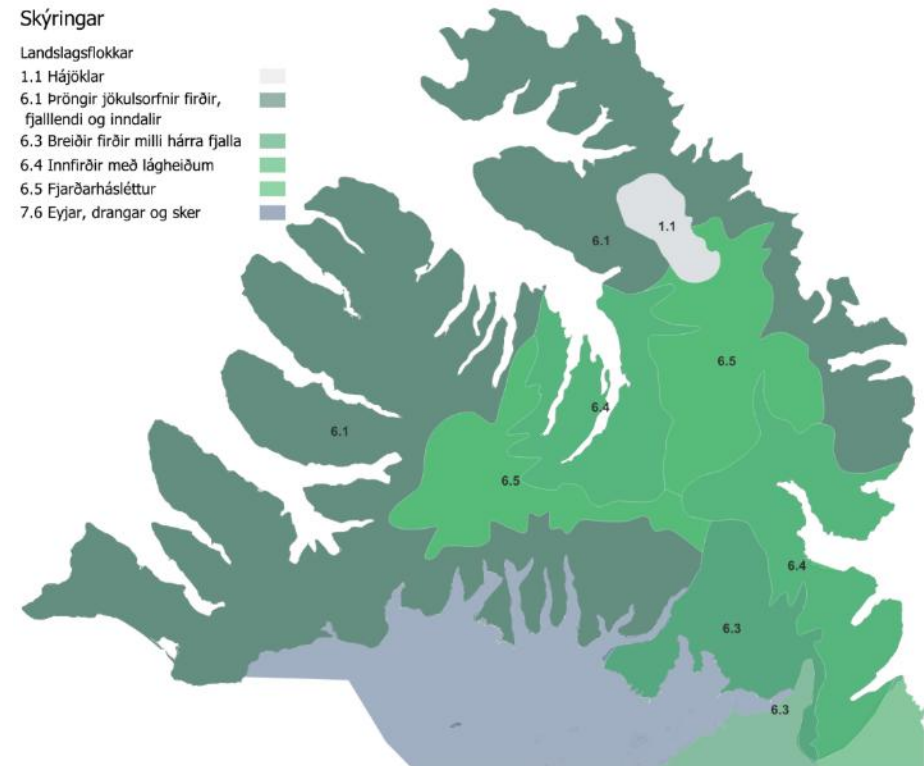
³ <https://www.vestfirdir.is/is/verkefni/byggdathroun/innvidir>

3 Náttúra og auðlindir

3.1 Landslag og víðerni

Vestfirðir einkennast af djúpum jökulsorfnum fjörðum, háum og bröttum fjöllum með flötu hálendi, gróðursælum dalbotnum og litlu undirlendi. Vestfirðir eru einstakir á landsvísu þar sem firðir og fjarðaheiðar eru einkennandi landslagsgerð. Á Vestfjörðum er tæpur helmingur svæða á landsvísu sem telst til þeirrar landslagsgerðar. Ásamt Austfjörðum eru Vestfirðir jarðfræðilega elsti hluti landsins, með tilheyrandi jarðlagastöflum og berggöngum þvert á þá stafla, jökulsorfnum fjörðum og dölum ásamt skálum í fjöllum. Vestfirðir ná þó yfir töluvert stærra svæði með margfalt fleiri firði og flata fjallgarða sem mynda fjarðahásléttur. Fossar og fossaraðir í dalbotnum einkenna firðina og þá yfirleitt bergvatnsfossar en í kringum Drangajökul er að finna jökulár og land mótað af þeim. Vestfirðir hafa margar af stærstu og fallegustu hvítasandsfjörum landsins, t.d. á Rauðasandi og í Holtsfjöru.

Á Breiðafirði eru strandsvæði ríkjandi landslagsgerð og landslagsflokkurinn eyjar, drangar og sker. Breiðafjörðurinn með sinn fjölda eyja, hólma og skerja er langstærsta og veigamesta svæðið innan þessa landslagsflokks.



Mynd 3-1 Landslagsflokkar Vestfjarða sbr. flokkun og kortlagningu Eflu og LUC (2020) á landinu öllu. Flokkar 6.1-6.5 tilheyra landslagsgerðinni *Firðir og fjarðarheiðar* en tæpur helmingur þeirrar landslagsgerðar er á Vestfjörðum.

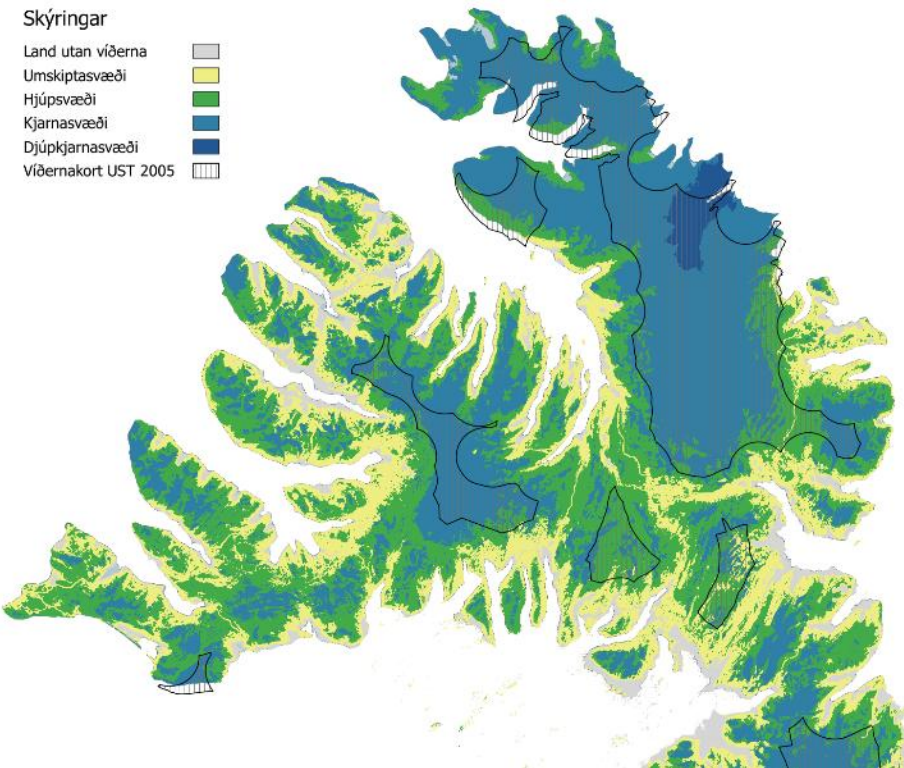
Almennt má segja að Vestfirðir einkennist af vel grónu landi milli fjalls og fjöru. Háslétturarnar eru gróðurryrar en með fjölda vatna og tjarna, t.d. Glámuhálendið, Reiphólsfjöll og hálendið sunnan Drangajökuls. Gróðursæld hefur aukist með minnkandi beit og hlýnandi veðurfari.

Óbyggð víðerni eru náttúrugæði sem hafa sérstöðu og viðtækt verndargildi. Huga þarf að víðernum við framkvæmdir á lítt röskuðum eða óröskuðum svæðum. Samkvæmt lögum um náttúruvernd nr. 60/2013 teljast til friðlýstra

svæða. Óbyggð víðerni eru „svæði í óbyggðum sem er að jafnaði a.m.k. 25 km² að stærð eða þannig að hægt sé að njóta þar einveru og náttúrunnar án truflunar af mannvirkjum eða umferð vélknúinna farartækja og að jafnaði í a.m.k. 5 km fjarlægð frá mannvirkjum og öðrum tæknilegum ummerkjum, svo sem raflinum, orkuverum, miðlunarlónum og uppbyggðum vegum.“⁴

Ekki hafa verið sett fram skýr viðmið um mörkun víðerna eins og náttúruverndarlög heimila. Það liggur því ekki með óbyggjandi hætti fyrir hversu víðfeðm óbyggð víðerni Vestfjarða eru. Víðernin voru kortlögð gróflega árið 2009 og þá með stífri túlkun um stærð og vegalengdir frá mannvirkjum. Nýleg kortlagning með opnari aðferðafræði sem tekur tillit til sjónrænnar upplifunar dregur upp aðra mynd af víðernum Vestfjarða.⁵ Þrátt fyrir að Vestfirðir séu utan miðhálandisins er hlutfall víðerna óvenju hátt sem skýrist aðallega af landslagseinkennum, strjálbýli og litlu raski innan Vestfjarða. Umfangsmestu víðernin eru annarsveggar á Glámuhálandinu og hinsveggar Drangajökull og nærsvæði hans frá Steingrímsfjarðarheiði alveg norður á Hornstrandir.

Samkvæmt kortlagningu WRI telst tæplega 90% landssvæðis Vestfjarða til víðerna eða umbreytingasvæða þeirra og er það hlutfall hvergi hærra. Fyrirliggjandi virkjanaáform munu skerða víðerni Vestfjarða eitthvað en engu að síður verða umtalsverð svæði eftir víða á Vestfjörðum sem huga þarf að m.t.t. verndunar.



Mynd 3-2 Víðerni á Vestfjörðum. Á myndinni má sjá litaflokkun frá 2020 og útlínur víðerna eldri kortlagningar eru sýndar til samanburðar. Blár litur táknar kjarnasvæði, grænt hjúpsvæði (e. buffer zone) og gulleitt umskiptisvæði.

3.2 Fjölbreytileiki í náttúru og vistkerfum




Þegar kemur að fugla- og dýralífi er sérstaða Vestfjarða mikil. Hvergi annars staðar á landinu er að finna jafn margar sjófuglabyggðir, þar á meðal þá stærstu í Evrópu, Látrabjarg. Einnig eru fjörur og grunnsævi Breiðafjarðar

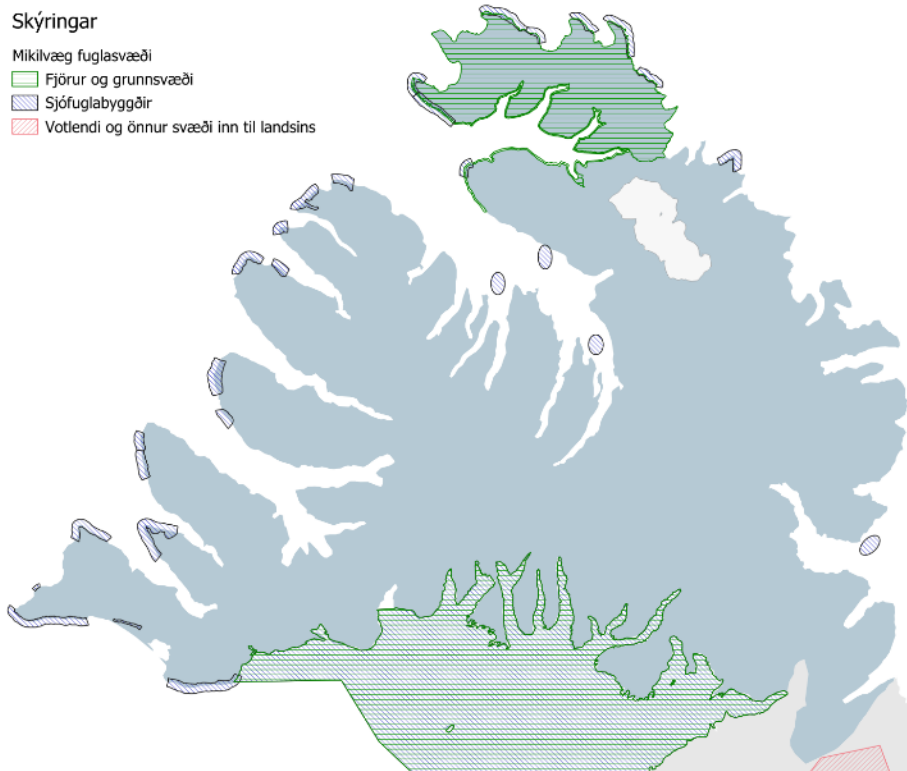
⁴ Skilgreining skv. 19. tölulið 5. greinar náttúruverndarlaga nr. 60/2013.

⁵ <https://www.vidernakort.is/>

víðáttumestu mikilvægu fuglasvæði landsins og er þar helsta búsvæði hafarnarins. Landselur er mjög algeng sjón í fjörum víða á Vestfjörðum og einnig sést iðulega til hvala á innfjörðum. Hornstrandafriðlandið er þekkt fyrir fjölda gæfra refa sem er stór hluti af aðdráttarafli þess. Ótalin eru mörg af

Skýringar

- Mikilvæg fuglasvæði
-  Fjörur og grunnsvæði
 -  Sjófuglabýggðir
 -  Votlendi og önnur svæði inn til landsins

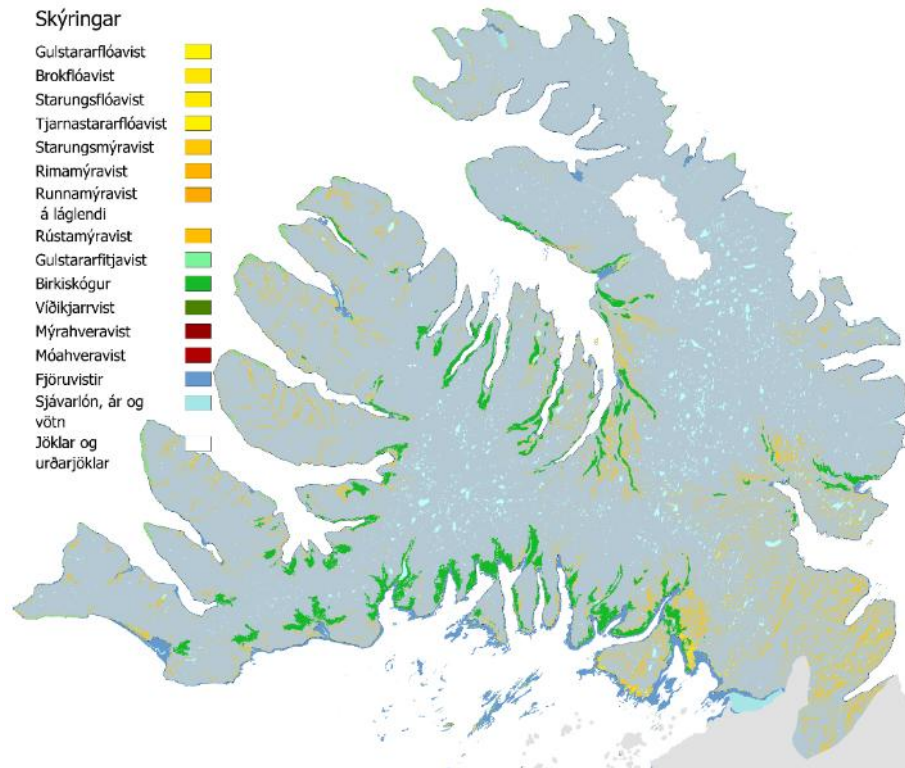


Mynd 3-3 Alþjóðlega mikilvæg fuglasvæði.

stærstu æðarvörpum landsins, t.d. í Æðey og Vigur. Almennt má segja að vegna nálægðar við gríðarmikla frumframleiðslu í sjó og á strandsvæðum iði allt af lífi á Vestfjörðum.

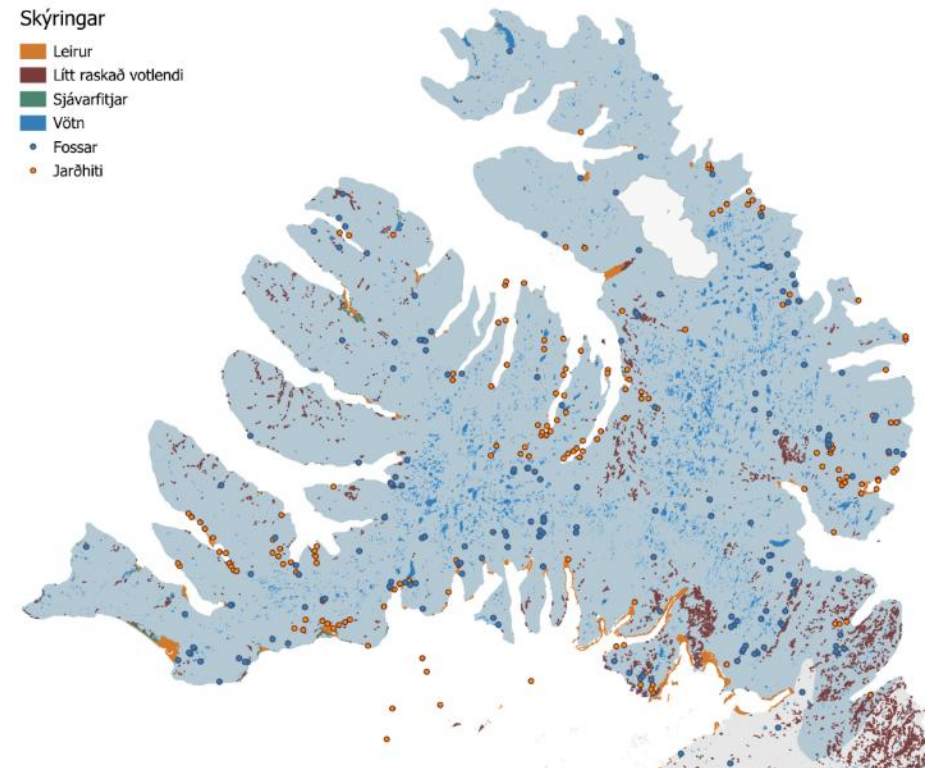
Sjófuglabýggðirnar eru sérkenni Vestfjarða. Alls má telja 28 sjófuglabýggðir á Vestfjörðum sem eru alþjóðlega mikilvæg fuglasvæði, rúm 40% af öllum slíkum svæðum á Íslandi. Sé siglt með ströndum Vestfjarða frá Breiðafirði að Geirólfsnúpi má heita að á hverju annesi sé fuglasvæði sem telst alþjóðlega mikilvægt. Þar verpa margar tegundir sem Ísland ber sérstaka ábyrgð á, vegna þess að stór hluti stofnsins á heimsvísu á hér athvarf. Langvía og stuttnefja eru dæmi um tegundir sem eru háðar Vestfjörðum um afkomu sína.

Hásléttur Vestfjarða eru gróðurrrýrar en í hlíðum og á láglandi eru víða vistgerðir með hátt eða mjög hátt verndargildi samkvæmt flokkun Náttúrufræðistofnunar. Margar þeirra eru á lista Bernarsamningsins yfir vistgerðir sem þarfnast verndar vegna þess hversu sjaldgæfar þær eru eða hversu hratt þær eru að hverfa á alþjóðavísu. Til einföldunar má segja að flestar vistgerðir með hæsta verndargildið megi finna í votlendi, leirum og í mjög grunnum sjó. Ef ætti að tala um ábyrgðarvistgerðir Vestfjarða, mætti helst líta til leira og grunnsvævis. Hvergi á Íslandi er meira af klóþangsklungum en í norðaustanverðum Breiðafirðinum. Bólþangs- og klóþangsfjörur eru víða um Vestfirði og hafa mjög hátt verndargildi. Hið sama gildir um kræklinga- og skeraleirur, hinar fyrrnefndu á stöku stað innarlega í norðurfjörðunum en hinar síðarnefndu einkum í Patreksfirði, á Barðaströnd og Rauðasandi. Af votlendisvistgerðum með mjög hátt verndargildi er starungsmýravist að finna víða á Vestfjörðum. Brokflóavist og tjarnarstaraflóavist er algengari á Ströndum og Reykhólahreppi en gulstararflóavist er algengari á suður- og norðurfjörðum. Gulstararfitjavist er fágæt á landsvísu en finnst á nokkrum forblautum fitjasvæðum við sjávarlón eða árósa til dæmis í Önundarfirði, Kaldalóni og Borgarey í Djúpi.



Mynd 3-4 Kort sem sýnir vistgerðir með mjög hátt verndargildi. Athugið að vistgerðakort Náttúrufræðistofnunar byggir á grófri kortlagningu um hvaða vistgerðir megi finna á hverjum stað. Fyrir nákvæmara yfirlit skyldi gera kortlagningu á hverjum stað fyrir sig.

Náttúrulega birkiskóga og -kjarr er víða að finna, til dæmis við Breiðafjörð. Sérstæðir og vistfræðilega mikilvægir birkiskógar njóta sérstakrar verndar í lögum um náttúruvernd, til jafns við votlendi og leirur, vötn og tjarnir. Síðustu áratugi hefur verulega dregið úr beitarálagi á Vestfjörðum og þar eru því víða möguleikar til að vernda og endurheimta náttúrulega birkiskóga, líkt og Ísland hefur skuldbundið sig til að gera.



Mynd 3-5 – Kort af vistkerfum og jarðminjum sem njóta sérstakrar verndar samkvæmt náttúruverndarlögum.

Ein helsta hættan sem steðjar að líffræðilegum fjölbreytileika á heimsvísu er sú að önnur landnotkun þrengir að og skerðir heppileg búsvæði sumra tegunda. Sérstaklega er þörf á að varðveita þær vistgerðir sem hafa hátt og mjög hátt verndargildi. Þau svæði eru því sérstaklega viðkvæm fyrir breytingum á landnotkun.

3.3 Verndarsvæði og þjóðgarðar

Innan Vestfjarða eru níu svæði sem hafa verið friðlýst. Þeirra langstærst og mest er Breiðafjörðurinn, sem var verndaður með lögum um vernd Breiðafjarðar nr. 54/1995. Verndargildi Breiðafjarðar er margþætt: sérstætt landslag og jarðfræði, auðugt lífríki, sér í lagi fuglalíf, og menningarminjar sem vitna um litríka sögu. Til viðbótar þessum níu svæðum eru 16 svæði sem metin hafa verið sem mikilvægar náttúruminjar sem Náttúrminjastofnun telur ástæðu til að friðalýsa.

Vestfirðir og Norðurland Vestra eru einu landshlutar Íslands án þjóðgarðs. Gerðar hafa verið tilraunir til að stofna þjóðgarð en þær hafa hingað til ekki náð fram að ganga. Þjóðgarðshugmynd á Látrabjargi strandaði á ósamkomulagi milli landeigenda. Sú vinna leiddi til friðlands á ríkislandi sem er annað og minna umfangi en þjóðgarður. Einnig hófst vinna að tillögu að Dynjandisþjóðgarði árið 2020 þar sem til stóð að sameina Vatnsfjarðarfriðland, náttúruvættið við Dynjanda og Surtarbrandsgil, ásamt jörðinni Hrafseyri, í einn þjóðgarð. Gert var hlé á undirbúningsvinnunni og hefur ferlið ekki farið af stað að nýju.⁶

Í nýlegri skýrslu Vestfjarðastofu, *Þjóðgarðar á Vestfjörðum*, eru skoðaðir möguleikar sem felast í að stofna þjóðgarð á Vestfjörðum og lagt mat á hvaða landssvæði væru hentug til að stofna þjóðgarð eða setja á aðra verndun sem gæti ýtt undir jákvæða byggðapróun.⁷

Uppbygging þjóðgarða á Íslandi er að stofni til fjármögnuð af ríkinu. Þjóðgarðar geta einnig haft sértekjur sem nýtast í rekstur og uppbyggingu. Með stofnun þjóðgarða fylgir uppbygging innviða til ferðamennsku og

útivistar. Þjóðgarðar hafa fasta starfsemi sem m.a. stendur undir rekstri og viðhaldi innviða. Hagræn áhrif þjóðgarða eru mikil en í skýrslu Hagfræðistofnunar frá 2018 kemur m.a. fram að hver króna sem ríkið ver til uppbyggingar þjóðgarða skili sér þrettán sinnum til baka í einhverju formi skatttekna. Stofnun þjóðgarða á Íslandi getur leitt til mikillar fjölgunar ferðamanna og uppbyggingar ferðaþjónustu á nærsvæðum þeirra.⁸ Þjóðgarðar hafa aðdráttarafl fyrir ferðamenn og ferðaþjónusta á Vestfjörðum hefur fundið fyrir því að þar er engin þjóðgarður. Í skýrslunni *Þjóðgarðar á Vestfjörðum* eru leiddar að því líkur að vöntun á þjóðgarði sé ein af ástæðum þess að Vestfirðir eru eftir á í þróun ferðaþjónustu sem atvinnuvegar.

⁶ <https://ust.is/nattura/fridlysingar/fridlysingar-i-bid/thjodgardur-a-vestfjordum/>

⁷ <https://www.vestfirdir.is/static/files/Umhverfismal/thjodgardar-a-vestfjordum.pdf>

⁸ Hagfræðistofnun Háskóla Íslands. (2018). Skýrsla nr. C18:08 Áhrif friðlýstra svæða á framleiðslu og atvinnu í næsta umhverfi desember 2018

byggðar við Dýrafjörð og í Vesturbyggð. Hann er einnig sá kostur sem langfljótlegast væri að koma í verk, þar sem undirbúningi að stofnun var að mestu leyti lokið árið 2021. Jafnframt er dregið fram að þjóðgarður um Drangajökul geti verið áhugaverður kostur með stækkun á núverandi friðlandi.

Hornsteinninn að slíkum þjóðgarði væri jökullinn sjálfur og friðlandið að Dröngum. Að auki mætti láta á reyna hvort samningar næðust við aðra landeigendur á svæðinu um þátttöku í friðlýsingu.

3.4 Vatn og vatnshlot

Almennt má áætla að vatnshlot á Vestfjörðum hafi lengi verið undir minna álagi en víða annars staðar á landinu, vegna fámennis. Þó er full ástæða til að fylgjast vel með strandsjávarhlotum þar sem lagareldi fer fram og skólþ frá þéttbýli og iðnaðarstarfsemi fer óhreinsað í viðtaka.

Opinberar áætlanir skulu vera í samræmi við lög um stjórn vatnamála nr. 36/2011 og þá stefnumörkun um vatnsvernd í vatnaáætlun Íslands 2022-2027 að allt vatn skuli vera í góðu eða mjög góðu ástandi. Í vatnaáætlun kemur fram að ekkert vatnshlot á Vestfjörðum hafi í álagsgreiningu verið metið í hættu á að ná ekki umhverfismarkmiði um gott ástand. Eitt vatnshlot á Vestfjörðum er flokkað í óvissu hvað þetta varðar. Það er strandsjávarhlotið *Skutulsfjörður innri (101-1282-C)* og er það í vöktunaráætlun vatnaáætlunar. Samkvæmt vatnaáætlun og vatnavefsjá eru helstu álagþættir á það losun óhreinsaðs skólþ frá Ísafirði í Pollinn, hafnarstarfsemi, skipaumferð og flugvallarstarfsemi.⁹ Stærsta útrás skólþs hefur verið færð úr Pollinum og út í Skutulsfjörð ytri. Staðfest hefur verið að Skutulsfjörður innri sé ekki í hættu vegna efnafræðilegs álags en óvissa ríkir um vistfræðilegt ástand

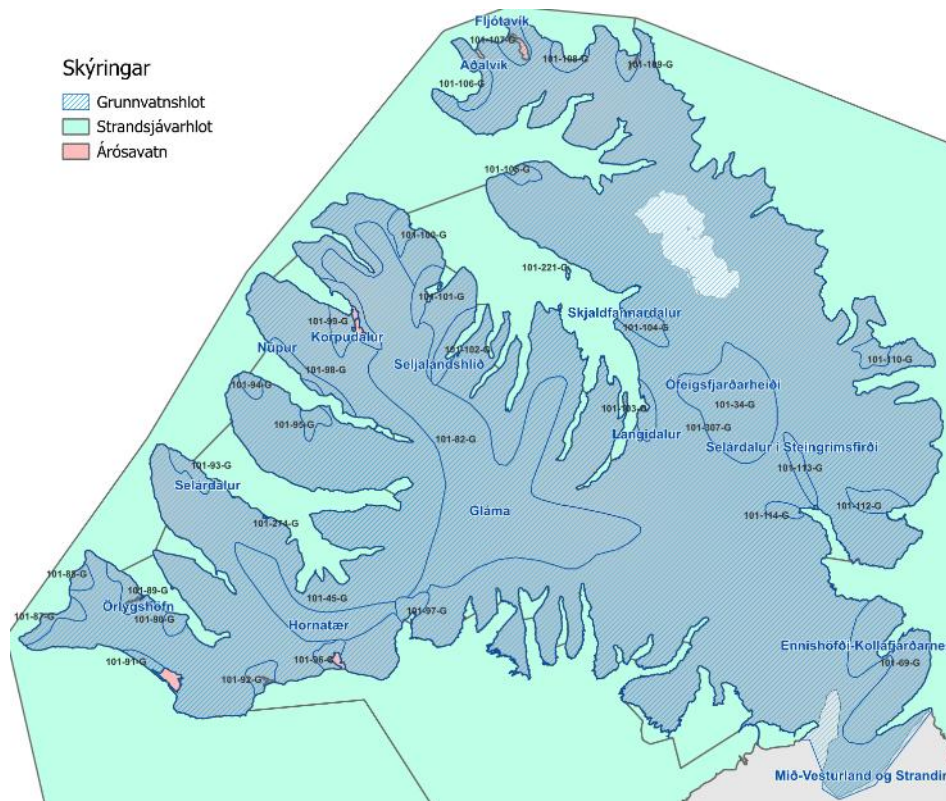
vatnshlotsins. Ísafjarðarbær tekur þátt í verkefninu IceWater, með aðgerðum sem eiga að stuðla að betra ástandi Pollsins.

Vatnshlot á Vestfjörðum eru að litlu leyti sameiginleg milli sveitarfélaga. Straumvatnshlot og árósavatnshlot eiga langflest upptök sín innan sama sveitarfélags og stöðuvatnshlot ná einungis í undantekningartilfellum yfir sveitarfélagamörk. Ekki þykir ástæða til að marka stefnu á svæðisstigi sem á við vatnshlot sem eru alfarið á hendi eins sveitarfélags.

Flest strandsjávarhlotin og grunnvatnshlotin eru sameiginleg milli sveitarfélaga. Þau eru ekki metin í hættu eða óvissu á að ná ekki umhverfismarkmiði sínu um gott ástand. Tvö strandsjávarhlot, sem ná yfir fleiri en eitt sveitarfélag, eru þó í vöktunaráætlun vegna þekkts álags á Vestfjörðum skv. vatnavefsjá. Þau eru *Horn að Hvanndölum (101-1338-C)*, vegna sorpurðunar í landi Skeljavíkur (Hólmavík) og *Ísafjarðadjúp (101-1390-C)* vegna óhreinsaðs skólþs frá Bolungarvík og Hnífsdal og landeldis við Nauteyri. Ekkert grunnvatnshlot á Vestfjörðum er í vöktunaráætlun vatnaáætlunar en tvö þeirra, sem ná yfir fleiri en eitt sveitarfélag, eru þó skráð með þekkt álag í vatnavefsjá. Þau eru *Mið-Vesturland og Strandir (101-307-G)*, vegna sorpurðunar í landi Skeljavíkur og *Vestfirðir (101-274-G)* vegna sorpurðunar í Vatnseyrarhlíðum (Patreksfirði).

Önnur vatnshlot eru ekki undir álagi. Sú staða getur hins vegar komið upp í framtíðinni, sér í lagi ef loftslagsbreytingar, langt að borin loftmengun eða staðbundin mengun ógna þessum sameiginlegu vatnshlotum. Komi sú staða upp að ástæða sé til að fylgjast með eða grípa til aðgerða vegna sameiginlegra vatnshlota, skal ræða það á svæðisstigi.

⁹ <https://vatnavefsja.vedur.is/>



Mynd 3-8 Vatnshlot á Vestfjörðum.

3.5 Loftslag, náttúruvá og úrgangsmál

Loftslag

Loftslagsbreytingar hafa nú þegar áhrif á líf fólks og lífríki hér á landi. Ofsaveður eru að verða tíðari og lífríkið allt þarf að kljást við breytt lífsskilyrði. Loftslagsbreytingarnar hafa einnig samfélagslegar breytingar í för með sér, til dæmis í regluverki og breyttri samkeppnisstöðu.

Loftslagsbreytingar kalla á tvíþætt viðbrögð. Annars vegar er nauðsynlegt að draga úr losun gróðurhúsalofttegunda eins hratt og unnt er. Hins vegar þarf allt líf á jörðu, þar með talið mannfólkið, að laga sig að breyttu loftslagi, lífsskilyrðum og samfélagsgerð. Í landshluta þar sem sjávarútvegur og lagareldi eru ríkjandi er mikilvægt að atvinnulífið búi sig undir breytingar á fiskigengd og lífríki, aukinni hættu á ofsaveðri og öfgum í veðráttu og öðrum afleiðingum loftslagsbreytinga. Aukinn veðurofsi kallar enn fremur á aukna árvekni hvað varðar slysavarnir sjómanna. Samfélagið allt þarf að búa sig undir breytt regluverk og samkeppnisstöðu.

Til þess að hægt sé að forgangsraða þeim aðgerðum sem skila mestum árangri miðað við kostnað, þarf að vita hvaða losunarflokkar eru stærstir á Vestfjörðum. Út frá því má ræða hvaða aðgerðir skila mestum loftslagsávinningi fyrir hverja krónu.

Í maí 2025 kom út skýrslan *Kolefnisspor Vestfjarða 2023*.¹⁰ Þar kemur fram að rekja megi um 72,6% af allri losun gróðurhúsalofttegunda á Vestfjörðum 2023 til landnotkunar. Þar liggja að sama skapi langstærstu tækifærin til að draga úr losun. Að landnotkun frátalinni er olíunotkun fiskiskipa sá þáttur sem vegur þyngst. Rekja má um 9,5% af heildarlosuninni til þessa þáttar. Þar á eftir

¹⁰ *Kolefnisspor Vestfjarða 2023*. Stefán Gíslason & Birna Sigrún Hallsdóttir. Umhverfisráðgjöf Íslands ehf.

koma vegasamgöngur (6,5%), búfjárhald (5,1%), notkun kælimiðla (1,3%), sjóflutningar (1,2%) og urðun úrgangs (1,1%). Aðrir þættir standa fyrir um 1% af heildarlosuninni og þaðan af minna. Í niðurstöðum skýrslunnar er bent á fjóra þætti þar sem sveitarstjórnir og almenningur geta náð skjótustum árangri til að draga úr nettólosun gróðurhúsalofttegunda á Vestfjörðum:

1. Endurheimt votlendis (einkum óræktaðs lands)
2. Endalok urðunar
3. Rafvæðing hafna
4. Loftslagsvænni vegasamgöngur

Allir þessir þættir eru þess eðlis að þeir kalla á samstarf fleiri aðila enda viðfangsefnin flest stærri en svo að þau séu á færi einnar sveitarstjórnar, eins fyrirtækis eða eins einstaklings.

Sveitarfélögum ber skylda til að draga úr losun frá eigin rekstri en einnig geta sveitarfélögin lagt sitt af mörkum til þess að draga úr losun samfélagsins alls. Samstarf og skipulagsákvæði um endurheimt votlendis geta skilað drjúgum loftslagsávinningi. Einnig geta sveitarfélögin greitt götu orkuskiptaverkefna og þannig skilað loftslagsávinningi.

Náttúruvá

Ísland býr við margvíslega náttúruvá sem hefur í gegnum tíðina valdið miklu mann- og eignatjóni. Ofanflóð ásamt ofsaveðri er sú náttúruvá sem hefur valdið mestu tjóni og mannskaða á Íslandi. Vestfirðingar hafa ekki farið varhluta af því að búa við náttúruvá. Mannskaði hefur öldum saman orðið í ofsaveðrum á sjó og á landi og snjóflóð hafa heimt mörg mannlíf.

Snjóflóðin í Súðavík og á Flateyri árið 1995 gerbreyttu afstöðu Íslendinga til snjóflóðahættu og að snjóflóðahætta í sumum þéttbýliskjörnum á landinu væri langt umfram það sem hægt væri að sætta sig við. Hættumat er grundvöllur aðgerða til þess að draga úr hættu af völdum ofanflóða. Hættumat verið unnið fyrir helstu þéttbýlisstaði landsins sem búa við ofanflóðahættu. Á Vestfjörðum hefur ofanflóðahættumat verið unnið fyrir Drangsnæs, Súðavík, Ísafjörð, Hnífsdal, Bolungarvík, Suðureyri, Flateyri, Þingeyri, Bíldudal, Tálknafjörð og Patreksfjörð. Varnargarðar hafa verið byggðir, eru í byggingu eða eru áformaðir á flestum þessara staða.¹¹

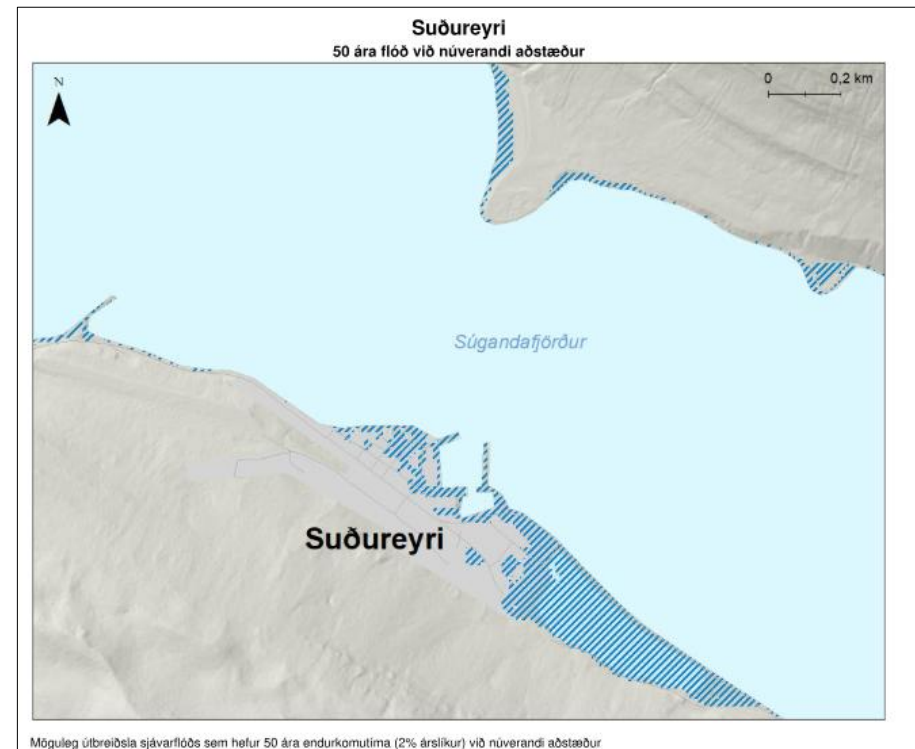
Loftslagsbreytingar auka líkur á náttúruvá. Þar má meðal annars telja áhrif á hækun sjávarborðs, úrkomuákefð, óveðratíðni, bráðnun sífrera í fjallendi, aukna þurrka og gróðurelda, land- og farvegsbreytingar vatnsfalla og svo mætti lengi telja. Vestfirðingar hafa orðið fyrir beinum áhrifum af breytingunum, þar sem krapaflóð og aurskriður í kjölfar aukinnar úrkomuákefðar eru tíðari, sem og vatnsflóð með auknu álagi á fráveitukerfi, vegakerfi og mannvirki.

Bráðnun sífrera getur gert fjallshlíðar tímabundið óstöðugar og aukið hættu á skriðuföllum. Útbreiðsla sífrera á Íslandi er illa þekkt og þörf er á kortlagningu á útbreiðslu sífrera í fjallendi til að hægt sé að leggja mat á hættu á skriðuföllum af völdum bráðunar. Aukin náttúruvá vegna mikillar úrkomu og skriðufalla kalla á áhættuminnkandi aðgerðir. Þær geta falið í sér frekari uppbyggingu ofanflóðamannvirka en einnig aukið eftirlit með hlíðum fjalla þar sem hætta er á skriðuföllum.

Sjávarstaða fer hækkandi á heimsvísu og því er mikilvægt að huga að óveðursflóðum og ágangi sjávar við skipulag á byggð og innviðum. Í fávíðri

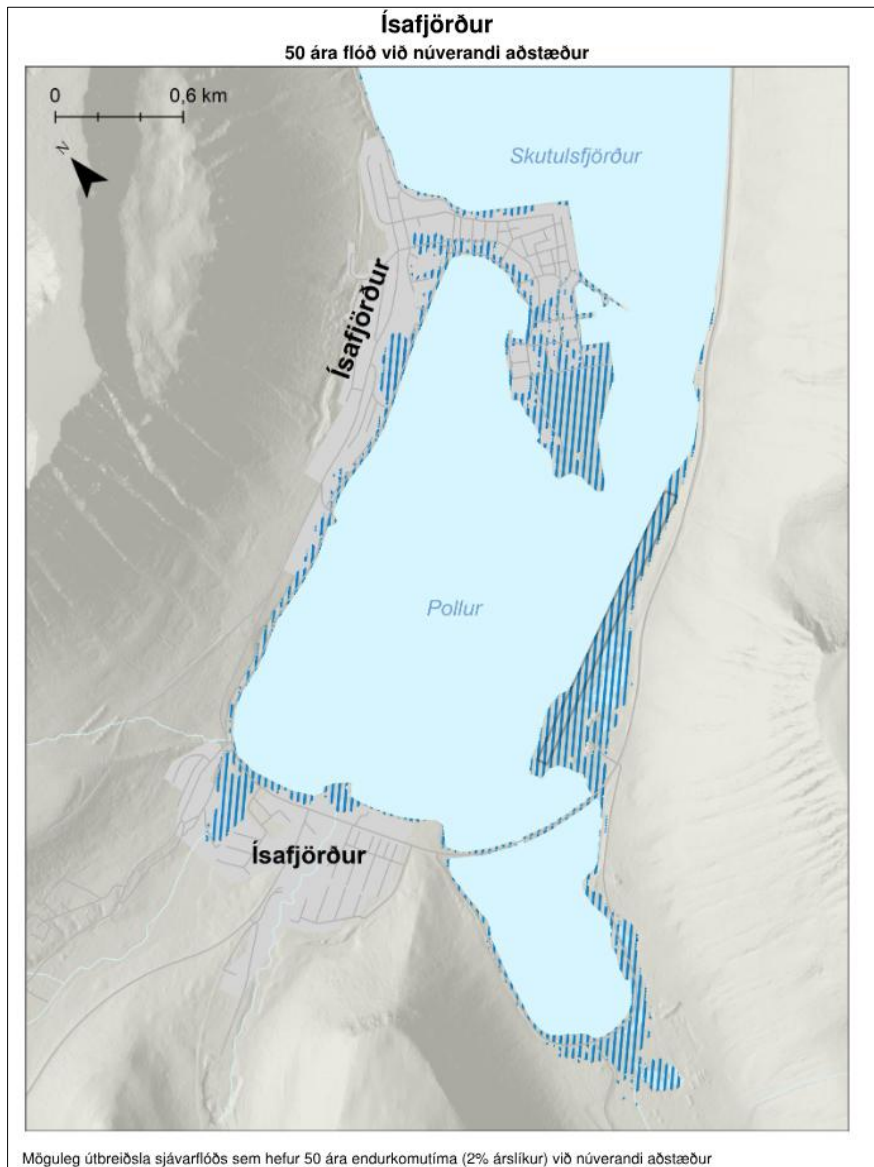
¹¹ Skýrslur, kort og aðrar upplýsingar um ofanflóðahættumat þéttbýlisstaðanna eru aðgengileg á vefsvæði ofanflóða á vef Veðurstofu Íslands; <https://vedur.is/ofanflod/haettumat/>

getur áhlaðandi valdið því að öldur ná lengra inn á land en ella. Á [Loftslagsatlas Íslands](#) má sjá upplýsingar um áhrif loftslagsbreytinga á hitafar, úrkomu og sjávarflóð á Íslandi til loka aldarinnar miðað við mismunandi sviðsmyndir um hnattræna losun.¹² Þar má sjá að innan nokkurra þéttbýliskjarna á Vestfjörðum, þ.á.m. Ísafirði, Suðureyri og Flateyri, eru lágsvæði útsett fyrir sjávarflóðum og líklegt að þau muni ná lengra á land, eftir því sem líður á þessa öld.

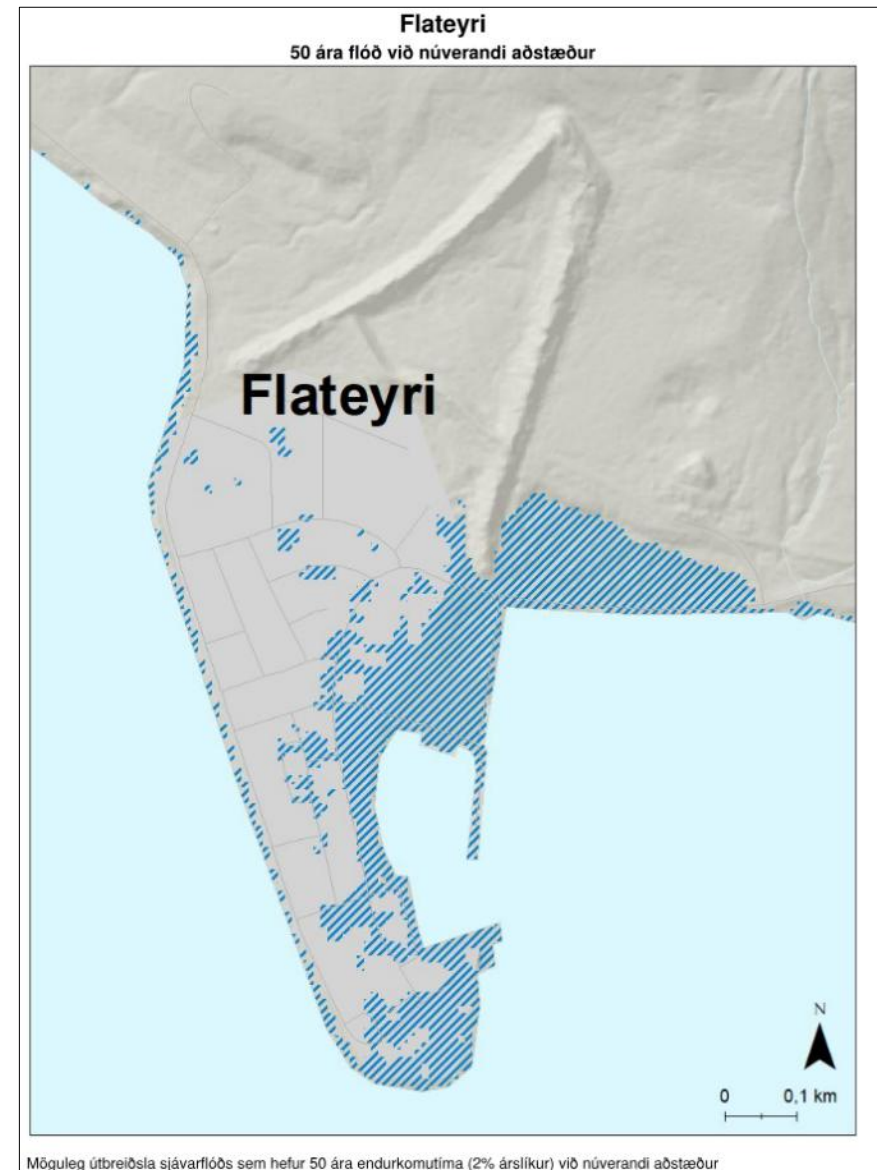


Mynd 3-9 Úr kortasjá Loftslagsatlas Veðurstofunnar <https://gottvedur.is/loftslagsbreytingar/>.

¹² <https://gottvedur.is/loftslagsbreytingar/>



Mynd 3-10 Úr kortasjá Loftslagsatlas Veðurstofunnar <https://gottvedur.is/loftslagsbreytingar/>.



Mynd 3-11 Úr kortasjá Loftslagsatlas Veðurstofunnar <https://gottvedur.is/loftslagsbreytingar/>.

Hnatræn hlýnun kann að draga úr útbreiðslu hafíss með þeim afleiðingum að vindhraði aukist í norðan- og norðvestanáttum og þar með vindstyrkur í norðanstaðum óveðrum. Hafísógnin mun þó ekki heyra sögunni til enn um sinn. Hafa verður í huga áhættu af því að hafísinn muni loka siglingaleiðum og höfnum og ógna mannvirkjum á sjó s.s. sjókvíum. Landslag hefur mikil áhrif á tíðni meginvindátta. Aukinn lægðagangur og óveður hafa áhrif á rekstraröryggi raforkukerfis, lagnakerfa og fleiri innviða.

Helstu áhrifaþættir á fráveitukerfi eru frost í jörðu, leysingar vegna snjóbráðar, há sjávarstaða og mikil úrkoma eða úrkomubreytingar. Áhættuminnkandi aðgerðir vegna ofanvatnskerfis eru að aðgreina ofanvatn og skólp í tvöföldu kerfi, ásamt því að setja einstefnuloka á lagnir svo sjór flæði ekki í kerfið. Blágrænar ofanvatnslausnir, þar sem náttúra, gróður og opnir farvegir eru notaðir til þess leiða vatn og tefja för þess, getur komið í veg fyrir að vatn safnist saman á götum og flæði inn í hús þegar ofanvatnslagnir anna ekki úrkomu.

Hlýnandi veðurfar getur einnig haft lengri þurrkatímabil í för með sér, með aukinni hættu á gróðureldum. Áhættuminnkandi aðgerðir vegna gróðurelda eru m.a. vel ígrundaðar skipulagsákvæðanir þegar kemur að endurheimt votlendis og skógrækt. Skurðir og vegslóðar geta heft útbreiðslu gróðurelda og því er rétt að skipuleggja endurheimt votlendis með eldvarnarlínur í huga.

Meðhöndlun úrgangs

Svæðisáætlun um meðhöndlun úrgangs á Vestfjörðum 2024-2035 var gefin út árið 2024 og samþykkt í öllum sveitarfélögum fjórðungsins.¹³ Í öllum sveitarfélögum er sorpi safnað við heimili en fyrirkomulag tunnukerfa og

flokkunar er afar fjölbreytilegt og endurspeglar misjafnt innviða- og þjónustustig milli sveitarfélaganna. Með svæðisáætluninni fylgja 22 skilgreindar aðgerðir sem ætlað er að styðja við sameiginlega stefnu sveitarfélaganna um úrgangsmál. Aðgerðirnar taka til margvíslegra þátta, allt frá samræmingu flokkunarkerfa og uppbyggingu innviða til nýsköpunar og aukinnar fræðslu. Framkvæmdatímabil áætlunarinnar nær fram til ársins 2027, með reglubundinni vöktun og endurskoðun til að tryggja framgang og aðlögun að breyttum aðstæðum.

Í öllum þéttbýliskjörnum sveitarfélaganna, nema á Ströndum, er lífúrgangi og pappírs- og plastumbúðum safnað sérstaklega. Í Reykhólahreppi er pappír og plasti safnað í sameiginlega tunnu sem síðan er flokkað á söfnunarstað. Í dreifbýli Vesturbyggðar er ekki sérstök söfnun lífúrgangs. Í Súðavíkurreppi er lífúrgangur, pappírs- og plastumbúðir ekki flokkað.

Grenndarstöðvar fyrir alla helstu endurvinnsluflokka eru til staðar í Vesturbyggð, Ísafjarðarbæ, Strandabyggð, Kaldrananeshreppi og Árneshreppi. Í Reykhólahreppi er eingöngu blönduðum úrgangi safnað í grenndarstöðvar. Slíkar grenndarstöðvar fyrir blandaðan úrgang er einnig að finna í Strandabyggð, Kaldrananeshreppi og Árneshreppi. Söfnunarstöðvar fyrir mismunandi úrgangsflokka er að finna í öllum sveitarfélögum nema Kaldrananeshreppi og Árneshreppi.

Urðunarstaðir á Vestfjörðum eru nokkrir en auk þeirra nýta sveitarfélögin á norðanverðum og sunnanverðum Vestfjörðum urðunarstaðinn að Fíflholtum á Mýrum. Í Dagverðardal er lífrænum úrgangi frá Vesturbyggð og Ísafjarðardjúpi komið fyrir í námu í ferli sem uppfyllir ekki núgildandi

¹³ <https://www.vestfirdir.is/static/research/files/svaedisaaetlun-vestfirdir-2024-2035-lokautgafa.pdf>

lagaskilyrði um endurvinnslu. Lífúrgangi frá Reykhólahreppi er komið til gas- og jarðgerðarstöðinni GAJU á höfuðborgarsvæðinu.

3.6 Orkuöflun

Vatnsaflsvirkjanir

Orkunotkun á Vestfjörðum nam á árinu 2023 um 270 GWst en framleiðsla vatnsaflsvirkjana nam 115 GWst. Orkuframleiðsla vatnsaflsvirkjana á Vestfjörðum fer hæst í 23 MW en getur farið niður í 11 MW að vetri til. Aflþörf svæðisins er um 26 MW en getur farið í allt að 46 MW að vetri. Mismun er mætt með flutningi raforku til Vestfjarða, á bilinu 21 – 33 MW eftir árstíma. Rofni sá flutningur er til staðar varaafli upp á 30 MW sem allt er knúið jarðefnaeldsneyti. Með varaafli er uppsett afl á Vestfjörðum samanlagt 53 MW árið 2023.

Sá orkukostur sem kominn er lengst í undirbúningi og er í nýtingarflokki rammaáætlunar er Hvalárvirkjun. Reiknað er með að hún hafi uppsett afl upp á 55 MW og framleiði um 320 GWst á ári. Fyrirhugað er að framkvæmdum við virkjun og tengingu við flutningskerfið verði lokið um eða upp úr 2030. Þessar framkvæmdir munu fullnægja þeirri orkuþörf sem Vestfirðir hafa í dag en sé litið til framreiknaðrar orkuþarfar getur enn orðið skortur á endurnýjanlegri orku á Vestfjörðum þó þessi orka bætist við.

Orkuspá fyrir Vestfirði til ársins 2030 telur að orkuþörf muni allt að því tvöfaldast (a.m.k. aukast um 80%) miðað við vaxandi umsvif atvinnulífs og fjölgun íbúa. Matið á orkuþörf landshlutans er á bilinu 500 til 640 GWst og til þess þarf meðalafli orkuframleiðslu að vera 64 til 79 MW. Orkuspá til ársins 2040 gefur til kynna að þörfin að verði að lágmarki 640 GWst og til þess þarf meðalafli að vera eigi minna en 79 MW. Því er fyrir séð að árið 2030 verði orkuþörfin komin yfir þörmörk flutningskerfisins sem er um 50 MW. Einnig þarf að horfa til þess að orkuskipti í fiskeldi og vegasamgöngum eru hafin.

Í umfjöllun fyrir nýja rammaáætlun eru tillögur um Skúfnavatnavirkjun (16 MW), Hvanneyrardalsvirkjun (13,5 MW) og Tröllárvirkjun (13,7 MW). Tvær síðarnefndu virkjanirnar byggja á nýtingu sama vatnasvæðis og útiloka því hvor aðra.

Aðrir minni virkjanakostir eru til staðar og þeirra stærstur er Kvíslatunguvirkjun í Steingrímsfirði (9,9MW) sem eykur orkuöryggi á Ströndum. Undirbúningur þessarar virkjunar er í gangi og virkjunin gæti að óbreyttu verið gangsett árið 2027. Frummat á smávirkjanakostum gefa til kynna möguleika á að virkja samtals um 18 MW á Vestfjörðum.

Hugmyndir hafa verið uppi um vatnsaflsvirkjun í Vatnsdal innan friðlandsins í Vatnsfirði. Ráðherra umhverfis-, orku- og loftslagsmála staðfesti árið 2025 að friðun svæðisins standi óbreytt og að ekki verði heimiluð virkjunarframkvæmd þar.



Mynd 3-12 Virkjanakostir sem eru til athugunar eða í nýtingarflokki, núverandi flutningskerfi raforku og tengingar á kerfisáætlun Landsnets um þróun flutningskerfisins. Lega nýrra framkvæmda verður ákvörðuð eftir umhverfismat og er því aðeins sýnd gróflega hér.

Jarðhiti

Jarðhiti finnst víða á Vestfjörðum en nýting hans er mjög staðbundin. Einungis þrjár af þrettán byggðakjörnum beisla jarðhita í dag, sem nemur um 6,5 GWst til húshitunar og atvinnurekstrar. Í öðrum byggðakjörnum byggir húshitun og önnur atvinnustarfsemi á raforku með beinni hitun eða með fjarvarmaveitum sem kynntar eru með rafskautakötum.

Víða er unnið að aukinni nýtingu jarðhita. Við kalda þéttbýlisstaði er borað eftir lághitaæðum, sem nýta mætti til húshitunar við fjarvarmaveitur og samnýta þar lagna- og dælukerfi þeirra veitna og skapa samhliða nýjan rekstargrundvöll fjarvarmaveitna. Víðast hvar er komið að endurnýjun þessara kerfa vegna aldurs. Einnig hefur verið kannað hvort fýsilegt er að nýta þekktan jarðhita staðbundið til atvinnustarfsemi bæði á Ströndum og í Reykhólahreppi. Gera má ráð fyrir að nýting jarðhita muni áfram vera að mestu staðbundin. Röralagnir verða tæpast lengri en svo að það svari kostnaði. Því má gera ráð fyrir því að ný atvinnustarfsemi verði frekar staðsett nærri jarðhitnum en að hitinn verði leiddur langar leiðir.

Vindorka

Á Vestfjörðum er einn virkjunarkostur í vindorku til umfjöllunar í fimmta áfanga rammaáætlunar. Hann er ofanvert við Garpsdal og er áætlað að hann gæti framleitt um 130 MW að uppsettu afli. Virkjanasvæðið er mögulega í farleið hafarna sem eru lykiltegund í íslenskrum náttúru. Einnig er virkjunin á jaðri friðlandsins í Breiðafirði. Verkefnisstjórn rammaáætlunar mælti með að Garpsdalur, ásamt öðrum vindorkukostum, væri flokkaður í biðflokk en ráðherra hefur lagt til að Garpsdalurinn fari í nýtingarflokk. Tillagan bíður afgreiðslu á Alþingi.

4 Grunnkerfi – stoðir samfélagsins

4.1 Byggðamynstur

Í grófum dráttum skiptir landslag Vestfjörðum í þrjú afmörkuð svæði, sunnanverða og norðanverða Vestfirði og Strandir. Byggð á stórum svæðum á Hornströndum, í Jökulfjörðum og við Djúp fóru í eyði á síðustu öld og byggðin er nú víða að mestu leyti í þorpum og bæjum.

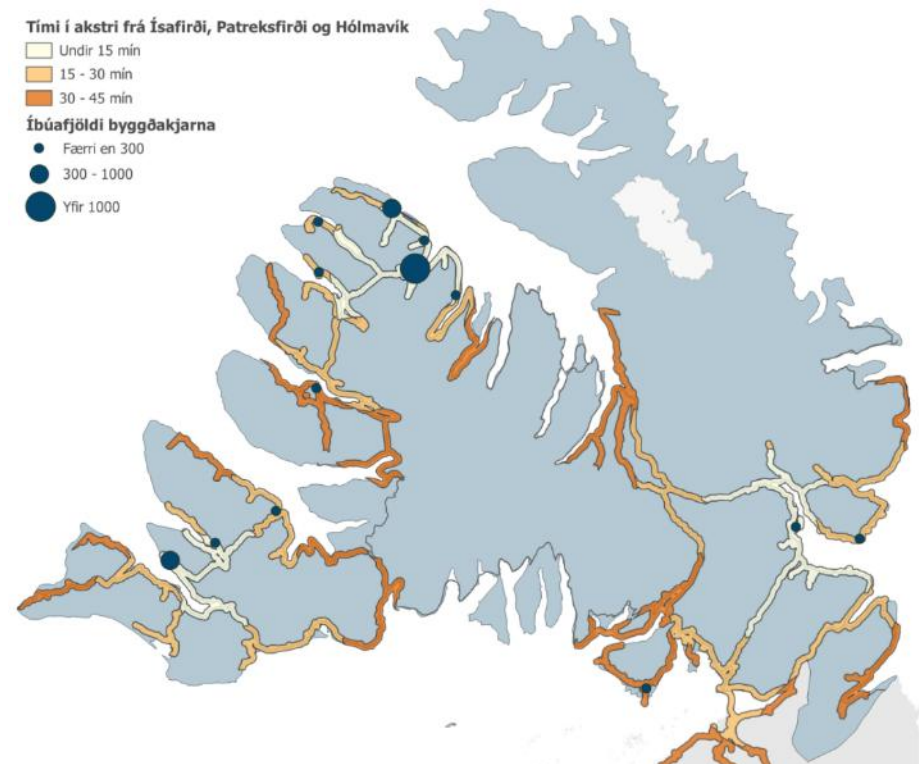
Aðstæður fólks, sókn eftir þjónustu, vinnu og verslun ráðast að nokkru af vegalengdum, ferðatíma og öryggi. Sama má segja um forsendur til rekstrar fyrirtækja. Þannig hefur þéttleiki byggðar áhrif á búsetuskilyrði.

Frá árinu 2016 hefur orðið viðsnúningur í fólksfjöldapróun Vestfjarða í heild. Íbúum hefur fjölgað um 6,4% eftir að hafa fækkað nærri linnulaust síðan 1940. Líkt og annars staðar hefur fæðingartíðni á Vestfjörðum lækkað og langstærsta breytan í fólksfjöldapróun er því flutningsjöfnuður (aðfluttur umfram brottflutta). Margt af því sem við getum greint í fólksfjöldasögu Vestfjarða eru þekkt stef víðast hvar í heiminum: færri börn, fleiri eldri og aðdráttarafl stærri þéttbýlissvæða. Á Vestfjörðum, eins og víða annars staðar, hefur íbúum fækkað ört í strjálbýli. Íbúafjölgun nýliðinna ára hefur að mestu leyti verið bundin við þéttbýlisstaðina.

Atvinnuuppbygging á Vestfjörðum, t.a.m. hátæknifyrirtækisins Kerecis, ferðaþjónustu og fiskeldis, hefur skapað ný störf og dregið að fólk. Eins og er, er atvinnulífið í sókn, með tilheyrandi íbúafjölgun. Vestfirðir hafa ótvírætt aðdráttarafl vegna nálægðar við náttúru og einstaks samfélags.

Byggðakjarnar á Vestfjörðum með fleiri en 50 íbúa eru 13 talsins og í þeim kjörnum búa samtals um 6.500 manns (1.1.24). Ísafjörður er fjölmennasti byggðakjarninn með um 2.700 íbúa (41,3%) en næstir koma Bolungarvík með um 970 íbúa (15%) og Patreksfjörður með um 760 íbúa (11,7%). Níu

byggðakjarnar eru með milli 100 og 300 íbúa. Minnsti byggðakjarninn, Drangnes, er með tæplega 70 íbúa. Aðeins um 10% íbúa Vestfjarða búa í strjálbýli, utan byggðakjarnanna.



Mynd 4-1 Byggðakjarnar og akstur tími frá Ísafirði, Patreksfirði og Hólmavík.

Sumir þéttbýliskjarnanna á Vestfjörðum eru meðal elstu þéttbýlisstaða landsins og byggðust upp í kringum hafnir, oft á malareyrum sem skaga út í fjörð. Takmarkað undirlendi hefur síðan stýrt formi bæja og sett þeim náttúruleg vaxtarmörk. Einkennandi fyrir eldri bæi er nokkuð þétt byggð með

blandaðri landnotkun hafnar- og atvinnustarfsemi ásamt íbúðarbyggð sem síðar hefur þróast sem línuleg byggð út frá þeim meðfram ströndum. Ísafjörður og Patreksfjörður eru dæmi um þetta byggðamynstur. Þéttbýliskjarnarnir búa allir yfir þeim kostum að vegalengdir innanbæjar eru stuttar. Elstu hlutar Ísafjarðar hafa verið skilgreindir sem verndarsvæði í byggð og unnið er að verndaráætlunum fyrir elstu hluta annarra þéttbýlisstaða m.a. Bolungarvík og Hólmavík.

Framboð þjónustu, opinberrar og einkarekinnar, endurspeglast ekki aðeins af íbúafjölda heldur einnig hlutverki byggðakjarnanna innan svæðanna þriggja á Vestfjörðum. Ísafjörður og Bolungarvík hafa mest framboð þjónustu, verslunar og stjórnsýslu, en þar á eftir koma Patreksfjörður og Hólmavík. Auk almennrar verslunar- og þjónustu eru á Ísafirði, Patreksfirði og Hólmavík aðsetur stjórnsýslu og þjónustu ríkisins eins og lögreglu, sýslumanns og vegagerðar.¹⁴

Framboð dagvöruverslana fylgir öðru fremur íbúafjölda þéttbýliskjarna. Aðeins fjölmennasti þéttbýliskjarninn, Ísafjörður, hefur matvöruverslanir sem falla undir skilgreininguna lágvöruverðsverslanir (Bónus, Krónan, Nettó). Aðrar stærri dagvöruverslanir er að finna á Patreksfirði og Bolungarvík. Aðrir þéttbýliskjarnar á Vestfjörðum hafa flestir Krambúð eða sambærilegar verslanir.¹⁵

Vestfjörðum má skipta í þrjú vinnusóknarsvæði: Strandir og Reykhólahrepp, sunnanverða Vestfirði og norðanverða sbr. Mynd 4-2. Vegurinn um Þróskulda hefur tengt Strandir og Reykhólahrepp saman en þó með þeim takmörkunum sem vetrarþjónusta setur. Frá Hólmavík er vinnusókn raunhæf vestur í Ísafjarðardjúp og frá Reykhólum er hægt að sækja vinnu suður til Búðardals. Vegabætur síðustu ára og áratuga hafa auðveldað tengsl innan landshlutans og þar eru jarðgöng mest afgerandi þáttur.



Mynd 4-2 Vinnusóknarsvæði Vestfjarða.

Á vinnusóknarsvæði norðanverðra Vestfjarða er að sumarlagi hægt að komast milli Ísafjarðar og annarra þéttbýliskjarna á svæðinu á innan við 30 mínútum, nema Þingeyrar sem er í um 45 mínútna akstursfjarlægð. Á milli þéttbýlisstaðanna Patreksfjarðar og Bíldudals á vinnusóknarsvæði sunnanverðra Vestfjarða er um 30 mínútna akstursvegalengd. Aksturstími milli Reykhóla og Hólmavíkur eru um 45 mínútur að sumarlagi og milli Hólmavíkur og Drangsnest um 30 mínútur.

Fjarlægðanna vegna má teljast ólíklegt að íbúar muni almennt sækja vinnu daglega þvert á vinnusóknarsvæðin. Fjarvinnutækni eykur hins vegar

¹⁴ Þjónustukort Byggðastofnunar – gögn sótt 15.11.2024 á <https://thjonustukort.is/>

¹⁵ Stöðugreining landshluta 2024. Byggðastofnun

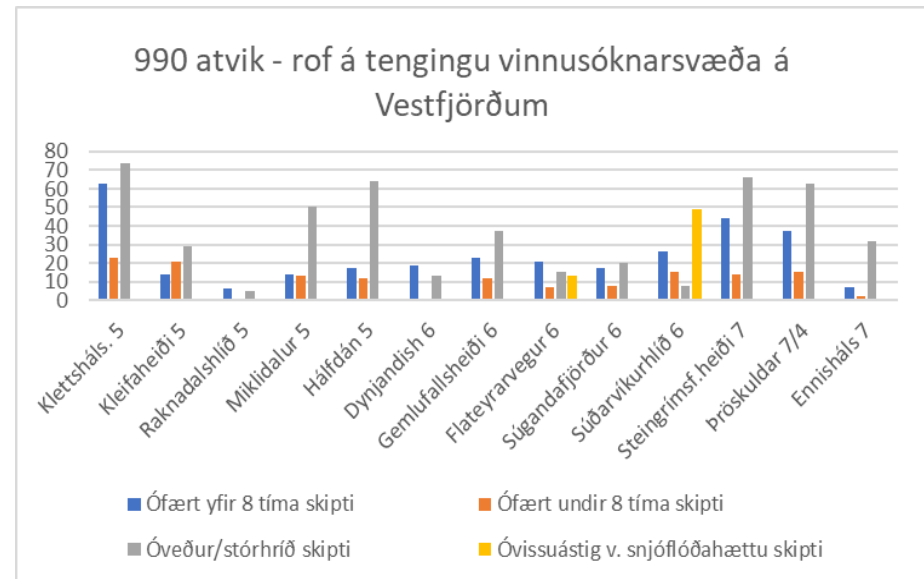
möguleika á því að sinna starfi óháð staðsetningu og sú tækni hefur þróast hratt á allra síðustu árum auk bættra gagnaflutninga.

4.2 Samgöngur

Vegsamgöngur eru ráðandi í tengslum innan Vestfjarða og við aðra landshluta. Vegakerfið í heild svarar ekki kröfum íbúa og atvinnulífs um eðlileg samskipti og hreyfanleika í nútíma samfélagi. Um marga erfiða fjallvegi er að fara á milli byggðakjarna. Undirlendi er lítið og vegir oft undir bröttum óstöðugum hlíðum. Það er löngu þekkt að staðan í uppbyggingu vegsamgangna á hverju svæði hefur mikil áhrif á búsetuskilyrði og byggðapróun til framtíðar.

Vísbendingar eru um að vegir, sem fólk upplifir sem viðsjárverða á einhvern hátt, letji fólk til að fara ferðir sem það annars myndi gera til að sækja vinnu eða þjónustu. Þannig verða vegir nokkurs konar sálfræðileg hindrun og upplifuð fjarlægð milli staða verður meiri en á svæðum þar sem vegir teljast öruggir. Þannig upplifa íbúar á Vestfjörðum í auknum mæli veruleg óþægindi eða kvíða í ferðalögum að vetri á fjallvegum og undir ofanflóðahlíðum. Mælist munur á milli ára 2020 og 2022 frá 10 til 30 % og í tveimur tilvikum hátt í 50%. Eins kemur fram að töliverður munur er á milli kynja. Vegakvíðinn leggst þyngra á konur en karla, mögulega tengt því að ábyrgð á umönnun barna og eldri fjölskyldumeðlima fellur oft meira á konur en karlmenn, og vegkaflarnir almennt meira fráhrindandi konum en körlum.

Á síðustu árum hafa orðið nokkrar úrbætur á vegsamgöngum. Enn eru þó margir farartálmar sem gera Vestfirðingum erfitt um för innan fjórðungsins og tengingar við aðra landshluta slitróttar. Innan stofnvegakerfisins á Vestfjörðum teljast 14 fjallvegir og einnig eru nokkrir vegir um ofanflóðasvæði. Þessir vegakaflar mynda flöskuhálsa, sem á árunum 2018-2020 töldu 990 atvik sem hömluðu ferðum í meira en 8 tíma á sólarhring og hafa mikil áhrif á daglega vinnusókn milli byggðakjarna sem og ferðir til og frá Vestfjörðum.



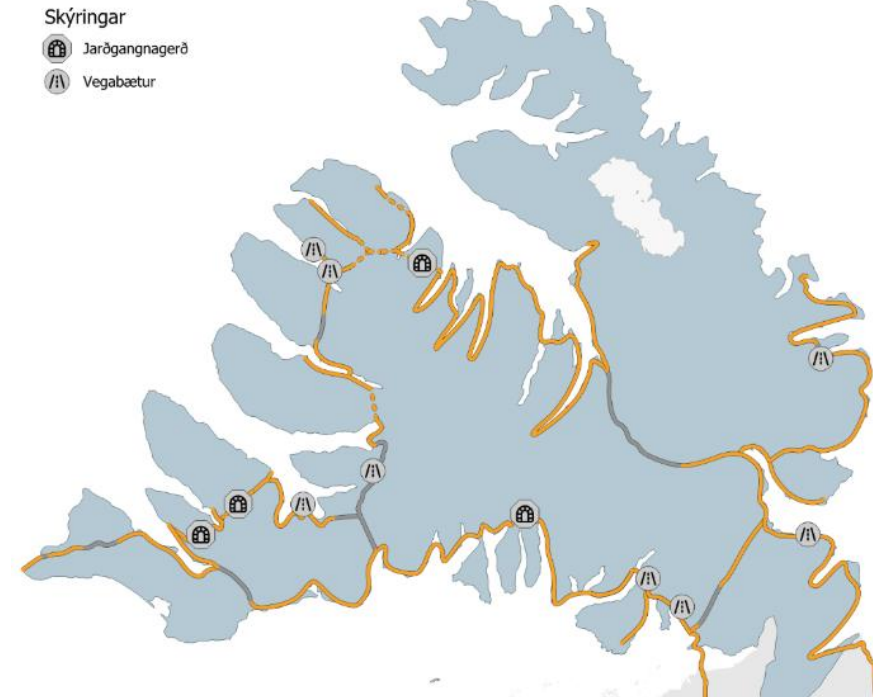
Mynd 4-3 Rof á tengingum milli vinnusóknarsvæða.

Síðla árs 2024 kynnti Innviðafélag Vestfjarða „Vestfjarðalínuna“, sérstakt átaksverkefni um betri samgöngur á Vestfjörðum. Vestfjarðalínun er ákall um gerð sérstaks samgöngusáttmála fyrir Vestfirði þar sem samgöngum yrði lyft á viðunandi stall á næstu 10 árum. Félagið hefur lagt fram framkvæmdaáætlun sem felur m.a. í sér fimm ný jarðgöng og tvöföldun Breiðadalsganga (sjá Mynd 4-4). Öll göngin, utan Bröttubrekku, eru nú þegar á jarðgangaáætlun. Auk þess leggur félagið höfuðáherslu á að nauðsynlegar vegbætur verði kláraðar. Dregist hefur að ljúka grundvallartengingum á borð við Dynjandisheiði og þverun Gufu- og Djúpafjarðar en áætlað er að þeim ljúki endanlega á árinu 2027.

Vestfirðir er sá landshluti þar sem er hæsta hlutfall fjallvega og eða ofanflóðahlíða innan atvinnu- og þjónustusvæða eða í tengingum við aðra landshluta.

Á síðustu árum verið rætt um að styrkja stöðu stofnvega Vestfjarða í þjóðvegakerfinu. Í mars 2026 lagði starfshópur innviðaráðherra fram tillögu um breytta nálgun á fyrri hugmynd um Hringveg 2 um Vestfirði. Starfshópurinn var skipaður í framhaldi af tillögu nefndar forsætisráðherra um málefni Stranda og hafði það hlutverk að kanna kosti og galla þess að skilgreina vegi nr. 60, 61, 62, 63 og 68 sem sérstakan hringveg með vagnúmerið 2. Niðurstaða starfshópsins var að í stað þess að ráðast í slíka skilgreiningu yrði horft til þess að stofnvegir nr. 60 og 61 yrðu skilgreindir sem hluti af þjóðvegi 1, Hringveginum. Horft er til þess að umfangsmiklar vegabætur á Vestfjörðum á undanförunum árum styrkt stöðu þessara leiða sem megintenginga landshlutans við aðra landshluta samhliða því að aðrir stofnvegir á Vestfjörðum muni eiga greiða tengingu inn á þjóðveg 1 líkt og í öðrum landshlutum.¹⁶

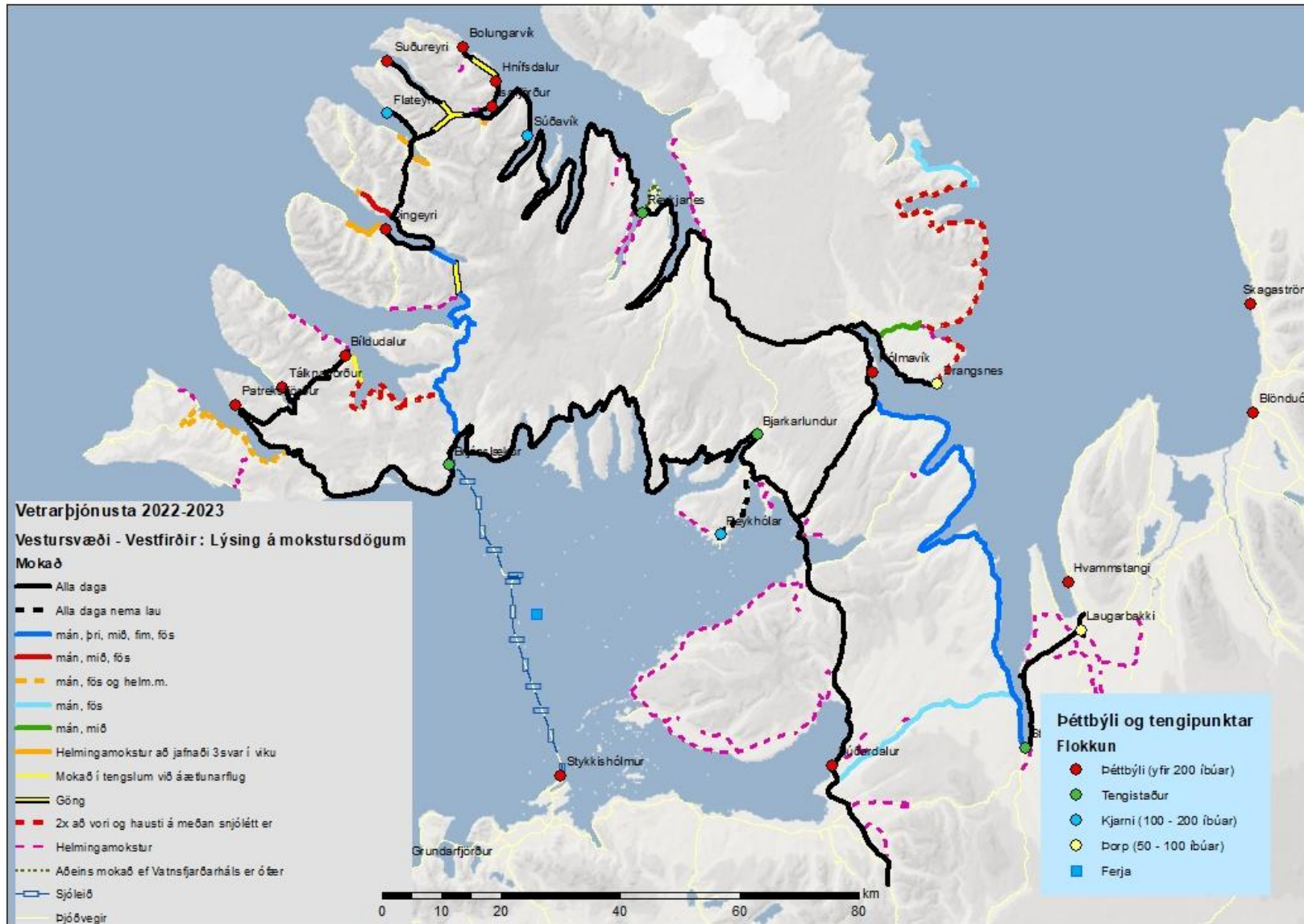
Vegna veðurfars er snjólína neðar í fjallendi á Vestfjörðum en annars staðar á landinu. Góð vetrarþjónusta er nauðsynleg til að tryggja greiða atvinnu- og þjónustusókn íbúa árið um kring sem er grunnur að jákvæðri byggðapróun. Vetrarþjónusta á vinnusóknarsvæðum hefur ekki verið nógu tíð og staðið í vegi fyrir þróun samfélagsins.



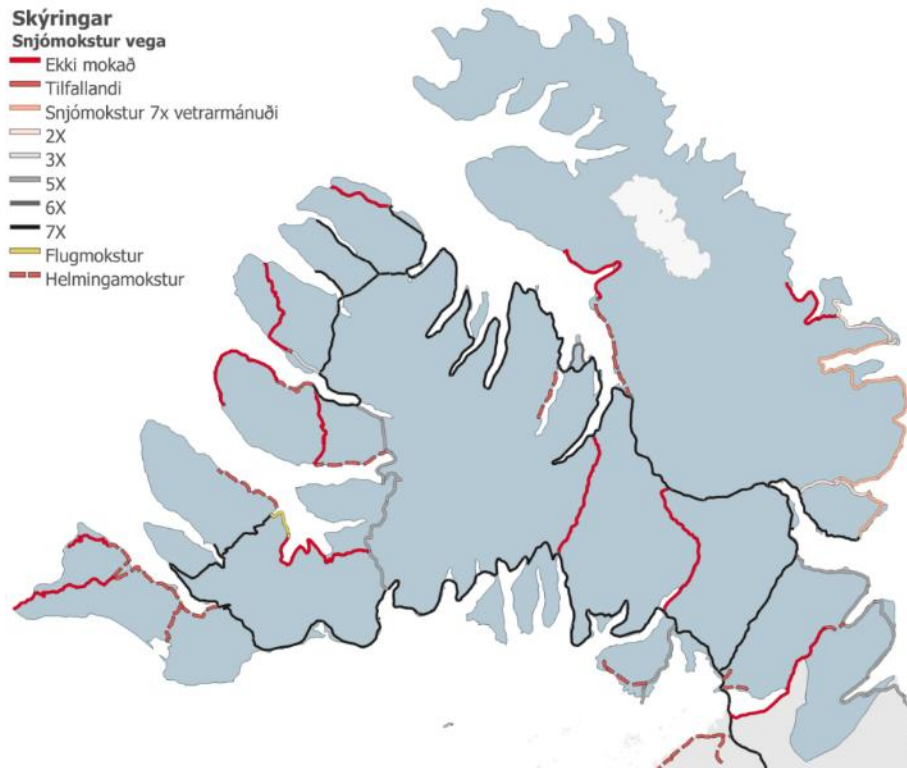
Mynd 4-4 Áform um jarðgöng og vegabætur sett fram í tengslum við Vestfjarðalínu.

Í nýrri könnun um viðhorf til vegagerðar vilja ferðaðþjónustufyrirtæki á Vestfjörðum að vetrarþjónusta verði aukin til að lengja ferðaðþjónustutímabilið. Að þeirra mati skiptir vetrarþjónustan miklu máli til að skapa skilyrði fyrir að ferðaðþjónustan geti orðið heilsársatvinnugrein.

¹⁶ Innviðaráðuneytið 2026. Hringvegur um Vestfirði



Mynd 4-5 Vetrarþjónusta á Vestfirðum 2022- 2023. Aukin þjónusta við Árneshrepp ekki tilgreind (mynd Vegagerðin, jan 2023).

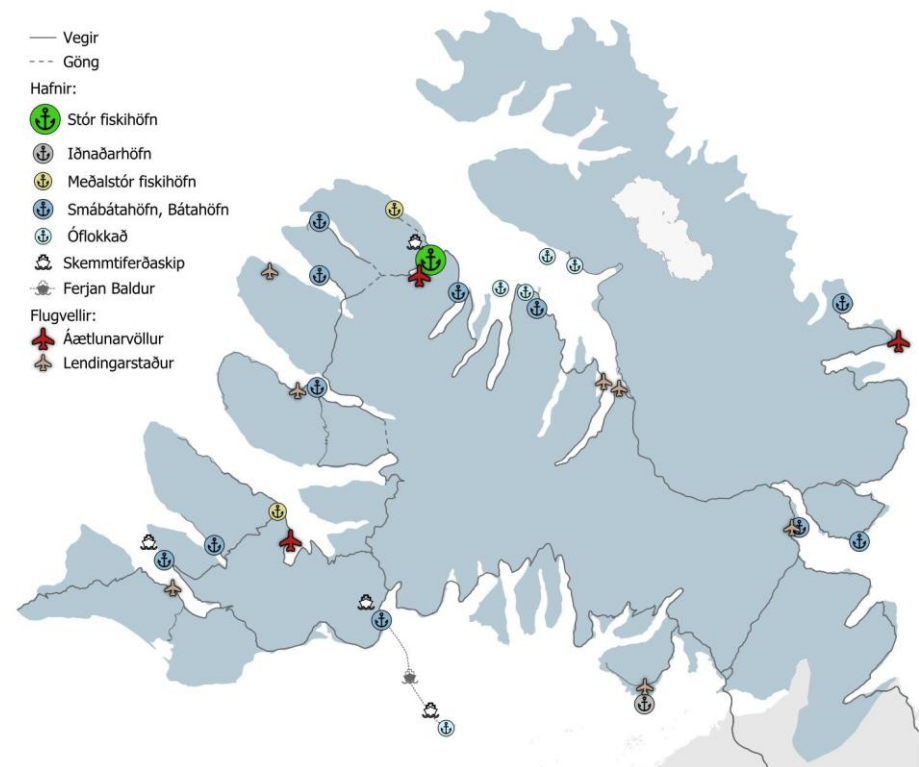


Mynd 4-6 Vetrarþjónusta, snjómokstur.

Ferðaþjónustan á Vestfjörðum hefur unnið að því að Vestfjarðahringurinn verði skilgreindur sem ferðamannaleið. Ferðamannaleiðin sem er um 950 km löng hefur fengið nafnið Vestfjarðaleiðin og liggur um átta sveitarfélög á Vestfjörðum og um Dalabyggð á Vesturlandi. Lagt er upp með að Vestfjarðaleiðin verði aðdráttarafl fyrir svæðið allt árið um kring.

Á Vestfjörðum eru skráðar 18 hafnir, í það minnsta ein í hverju sveitarfélagi. Hafnirnar eru ólíkar en allar hafa þær á einhverjum tímavæðingum verið lífæð síns samfélags og margar eru það enn. Hafnir þjóna enn grunnatvinnuveginum,

sjávarútvegi, og nú nýtast þær fleiri atvinnugreinum, fiskeldi, ferðaþjónustu og öðrum greinum sem sækja í auðlindir sjávar. Hafnir hafa leikið stórt hlutverk í vaxandi þjónustu við ferðamenn og einnig fer nokkur hluti af vöruflutningi til og frá Vestfjörðum um hafnir. Hefur sá flutningur aukist verulega síðustu árin, farið úr tæplega 14 þús. tonnum árið 2018 í tæplega 33 þús. tonn 2022.



Mynd 4-7 Hafnir, flugvelli og landingarstaðir.

Hafnir í grunnneti Vestfjarða eru Brjánslækjarhöfn (ferjuleið), Patreksfjarðarhöfn, Bíldudalshöfn, Bolungarvíkurhöfn og Ísafjarðarhöfn. Aðrar hafnir eru Reykhólahöfn (iðnaðarhöfn), Flateyjarhöfn (ferjuhöfn),

Tálknafjarðarhöfn, Þingeyrarhöfn, Flateyrarhöfn, Suðureyrarhöfn, Súðavíkurhöfn, Norðurfjarðarhöfn, Drangsneshöfn og Hólmavíkurhöfn.

Flugvöllir í grunnneti Vestfjarða eru Bíldudalsflugvöllur, Ísafjarðarflugvöllur og Gjögurflugvöllur. Þetta eru þeir flugvöllir sem áætlunarflug er til og eru hluti af almenningsamgangnakerfinu. Aðrir flugvöllir eru skilgreindir sem lendingarstaðir sem er viðhaldið vegna sjúkraflugs og fyrir einka- og áhugaflug. Þetta eru flugvöllir við Hólmavík, Reykhóla, Þingeyri og Reykjanes við Djúp.

Innanlandsflug hefur dregist saman á síðustu árum, með minnkandi framboði og eftirspurn. Vísendingar eru um að Loftbrúin sem sett var laggirnar síðla árs 2020, geti stöðvað þessa þróun varðandi áætlunarflug í dag en markmiðið ætti einnig að vera að stuðla að auknu framboði og fjölgun ferða.

Stjórnvöld hafa einnig stutt fjárhagslega við áætlunarflug til Bíldudals og Gjögurs, með útboðum á þessum flugleiðum. Fjöldi farþega sem fóru um Bíldudalsflugvöll á árinu 2024 voru um 4.000. Þeim hefur farið fækkandi á síðustu árum en nú stefnir í að á árinu 2025 verði farþegafjöldi hinn sami eða ívið fleiri en 2024. Fjöldi farþega á Gjögur var rúmlega 100 á árinu 2024, en flugið er einnig mikilvægt sem fraktflug yfir vetrarmánuðina, þegar vegir eru oft á tíðum lokaðir.

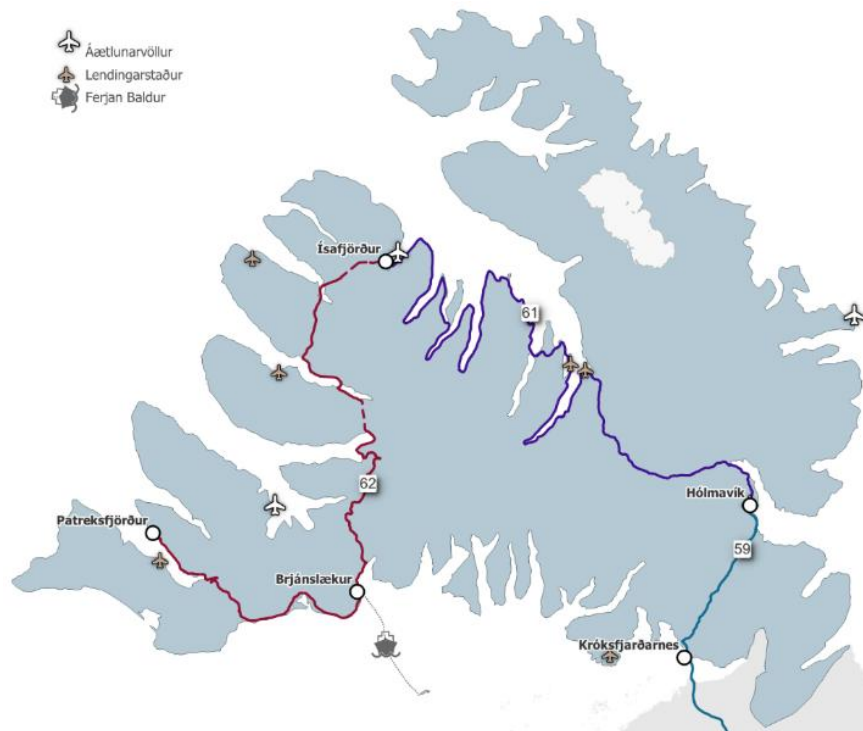
Áætlunarflug á Ísafjörð hefur verið á markaðslegum forsendum. Árið 2024 fóru tæplega 30 þúsund farþegar með flugi til og frá Ísafirði. Síðustu ár hefur farþegum farið fækkandi, sérstaklega í samburði við farþegafjölda sem var fyrir heimsfaraldur Covid. Í mars 2025 tilkynnti Icelandair, sem hefur rekið áætlunarflug til Ísafjarðar, að félagið myndi hætta áætlunarflugi á Ísafjörð haustið 2026. Ekki er til að dreifa öðrum flugrekendum í landinu sem hafa í

rekstri flugvélar er geta þjónað flugi til Ísafjarðar m.t.t. stærðar og þrýstijöfnunarbúnaðar.

Vestfjarðastofa og sveitarfélög á norðanverðum Vestfjörðum leituðu til innviðaráðuneytis og Alþingis um að kanna forsendur fyrir útboði flugleiðarinnar með stuðningi ríkisins, líkt og áætlunarflug á Bíldudal og Gjögur. Innviðaráðuneytið fól Vegagerðinni að kanna hvort forsendur væru til staðar samkvæmt regluverki Íslands og Evrópusambandsins um slíkan ríkisstuðning. Staðfest hefur verið að svo sé og er undirbúningur að útboði nú hafinn.¹⁷

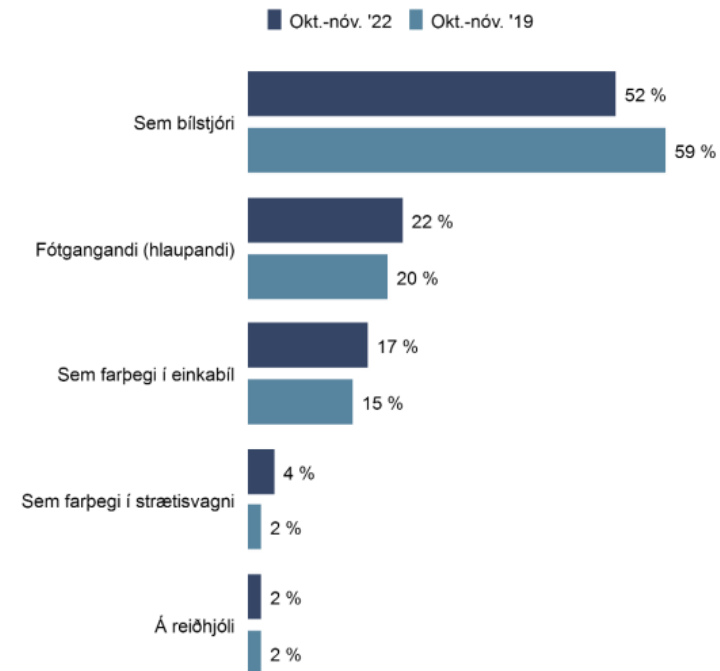
Almenningsamgöngur þarf að tengja við skipulag vetrarþjónustu og stefnumörkun í málefnum sveitarfélaga sem leiðir af sér fleiri fjölkjarnasveitarfélög. Akstur milli svæðiskjarnanna (Hólmavíkur og Patreksfjarðar) og meginkjarna Vestfjarða (Ísafjarðar) er einungis frá júní til ágúst. Fjármagn til landsbyggðastrætós er takmarkað og að óbreyttu fá tækifæri til að þróa það kerfi. Eins hefur dregið verulega í stuðningi ríkisins við almenningsamgöngur milli sveitarfélaga á norðanverðum Vestfjörðum og boðaður er mikill samdráttur í Vesturbyggð eftir sameiningu Tálknafjarðarhrepps og Vesturbyggðar.

¹⁷ <https://www.ruv.is/frettir/innlent/2025-03-24-kalla-ef-tir-thvi-ad-rikid-stigi-inn-i-aaetlunarflug-innanlands-439623>



Mynd 4-8 Almenningsamgöngur. Heimild: straeto.is – leiðakort af landsbyggðinni (2024).¹⁸

Stærstur hluti Vestfirðinga býr í þéttbýli og hefur því tók á að uppfylla hluta af daglegri ferðabörf sinni gangandi eða hjólandi. Niðurstöður ferðavenjukönnunar haustið 2022 sýna að jafnaði fara Vestfirðingar 3 ferðir á sólahring og af þeim eru 24% ferða farnar gangandi eða á hjóli, 4% með almenningssamgöngum og 69% á bíl, hvort heldur sem er sem bílstjóri eða farþegi.



Mynd 4-9 Úr ferðavenjukönnun Gallup fyrir Innviðaráðuneytið, Skipulagsstofnun, SSH, Vegagerðina, HMS og Betri samgöngur. Myndin sýnir niðurstöður tveggja kannana sem gerðar voru að hausti 2019 og 2022. Um 1.000 íbúar á Vestfjörðum voru í úrtakinu í hvorri könnun.

Alengt er að á heimili séu 1-2 bílar en mikill munur er á milli byggðalaga. Ísafjörður sker sig úr með fæsta bíla á heimili. Þar búa 7% svarenda á bíllausum heimilum. Hluttur gangandi er mestur í Bolungarvík (45%) og Ísafirði (27%) og hluttur almenningssamgangna mestur í Strandabyggð (8%) og á Ísafirði (7%).

¹⁸ <https://www.straeto.is/notendaupplýsingar/landsbyggdin>

4.3 Orkuflutningur og fjarskipti

Afhendingaröryggi raforku byggir á samspili öflugs flutnings- og dreifikerfis og stærri virkjana. Vestfirðir búa við mikla sérstöðu miðað við landið í heild. Svæðið er eyja í raforkukerfinu. Ein 160 km löng flutningslína, Vesturlína, tengir Vestfirði (megintengipunkt Landsnets sem er staðsettur við Mjólka í Arnarfirði) við landskerfið (í Hrutatungu í Hrutafirði). Einnig eru Vestfirðir án stórrar virkjunar eða stórnotenda. Þessi tvö atriði takmarka flutningsgetu línunnar í dag við um 50 MW. Bilanatíðnin er há í samanburði við flutningskerfið almennt, sökum þess að línan liggur um veðurfarslega erfitt svæði, þar sem ísing, ofanflóð og óveður geta slitið línur og rofið orkuflutning.

Afhendingaröryggi er því veikara á Vestfjörðum en í öðrum landshlutum. Til að mæta því var byggt upp varaafli knúíð jarðfnaeldsneyti við alla byggðakjarna en sú orka nægir eingöngu til forgangsnotenda. Þetta takmarkar atvinnuuppbyggingu á Vestfjörðum og eykur losun gróðurhúsalofttegunda frá Vestfjörðum miðað við aðra landshluta.

Þessi flókna staða orkukerfisins á Vestfjörðum hefur lengi verið viðfangsefni en nú er mikil endurnýjun og styrking framundan. Gert er ráð fyrir nýju tengivirki í Miðdal, norðvestan í Steingrímsfjarðarheiði. Þar verður Hvalárvirkjun tengd inn á kerfið og hægt í framtíðinni að tengja fleiri virkjanir. Auk Hvalárvirkjunar er Austurgilsvirkjun ofan Skjaldfannardals í nýtingarflokki Rammaáætlunar. Fleiri virkjanakostir eru til umfjöllunar í Rammaáætlun 5.

Miðdalur verður tengdur við Mjólkarlínu með nýju tengivirki í Kollafirði. Áætlanir Landsnets gera ráð fyrir að tvítengt verði milli Kollafjarðar og Mjólkar og að svæðisbundna flutningskerfið frá Mjólka tvítengt fyrir 2040 með tveimur lykkjum:

- *Suðurlykkjan*: liggja í nýjum sæstreng yfir Arnarfjörð í nýjan afhendingarstað í Bíldudal, þaðan verði tvítengt til Tálknafjarðar og Tálknafjarðarlína 1 til Mjólkárviðvirðingar verði síðar endurnýjuð.
- *Norðurlykkjan*: tvítengt verði í tengivirkið í Breiðadal. Þaðan verði bæði Ísafjarðarlína og Bolungarvíkurlína endurnýjaðar að hluta.¹⁹

Umræða um legu nýrrar línu milli Kollafjarðar og Mjólkar er ekki hafin en líklegt má telja að hún fylgi núverandi lagnabelti Mjólkarlínu. Einnig hefur verið kannað hvort mögulegt væri að leggja línu frá Miðdal um inn sveitir Ísafjarðardjúps eða með sæstreng yfir Ísafjarðardjúp en horfið hefur verið frá þeim hugmyndum.

Afhendingaröryggi raforku hefur verið minna til vandræða fyrir atvinnusvæðið við Steingrímsfjörð miðað við aðra hluta Vestfjarða, þar sem orkuframleiðsla innan svæðisins tryggir afhendingu ásamt tengingum við meginflutningskerfið í tengivirki í Geiradal. Með nýrri virkjun í Steingrímsfirði, Kvíslatunguvirkjun (9,9 MW), skapast þar ný tækifæri auk þess að bæta afhendingaröryggi.

Dreifikerfi hefur verið bætt verulega á síðustu árum með sértæku átaki Byggðaáætlunar og orkufyrirtækja. Aukin sjálfvirkni í stýringum á samspili varaafli við flutningskerfið hefur einnig stórbætt afhendingu frá því sem áður var fyrir notendur forgangorku.²⁰

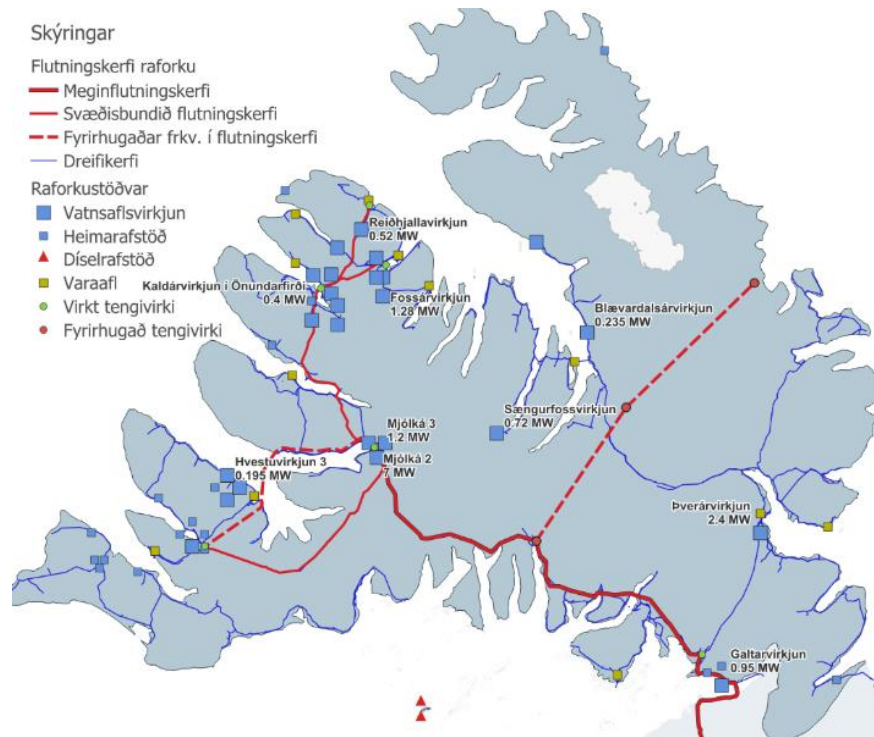
Hitaveita (fjarvarmaveita) er víða knúin raforku eða brennslu jarðfnaeldsneytis þegar bilanir eða viðhald er á flutningskerfinu og því hefur verið leitað að jarðhita á undanförunum árum. Lághitasvæði hafa fundist í Skutulsfirði og Patreksfirði og nú er unnið að virkjun þeirra í áfangaskiptum verkefnum með uppsetningu varmadæla. Reynsla af þessum verkefnum verður nýtt til að meta líkleg afköst svæðanna til lengri framtíðar. Einnig er verið að

¹⁹ Kerfisáætlun 2025-2034 - *Langtímaáætlun*, Landsnet, 2025

²⁰ Skýrsla starfshóps um raforkumál á Vestfjörðum – apríl 2022

kanna möguleika á bættri nýtingu þekktra jarðhitasvæða í Árneshreppi, Kaldrananeshreppi, Strandabyggð og Reykhólahreppi.²¹

Í orkuspa Orkustofnunar er gert ráð fyrir að almenn notkun raforku geti allt að því tvöfaldast fram til ársins 2050. Fyrirséð er að orkuskortur verði viðvarandi vandamál næstu fimm árin, þar eð eftirspurnin eykst hraðar en viðbætur nýrrar orku. Staða almennra notenda er viðkvæm í því samhengi og því er verið að endurskoða lagaumhverfi raforkumarkaðarins.



Mynd 4-10 Raforkuframléiðsla, flutningskerfi og dreifikerfi raforku. Lega nýrra tenginga verður ákvörðuð eftir umhverfismat og er því aðeins sýnd gróflega hér.

Fastanet

Á Vestfjörðum er aðgengi heimila og fyrirtækja að ljósleiðaratengingum mismunandi eftir sveitarfélögum og innan sveitarfélaga. Aðeins þrjú þéttbýlisstaðir (Ísafjörður, Súðavík og Dranganes) hafa náð viðmiði stjórnvalda um að 80% allra heimila og fyrirtækja í hverjum byggðakjarna skuli hafa aðgang að ljósleiðaratengingu. Hólmavík, Tálknafjörður og Bíldudalur skera sig úr að því leyti að þar er nánast ekkert aðgengi að ljósleiðaratengingum (skráð 1-3% í september 2023). Með sameiginlegu átaki ríkis og sveitarfélaga er þess vænst að lagning ljósleiðara í þéttbýli, þar með talið á Vestfjörðum, verði lokið fyrir lok árs 2026.

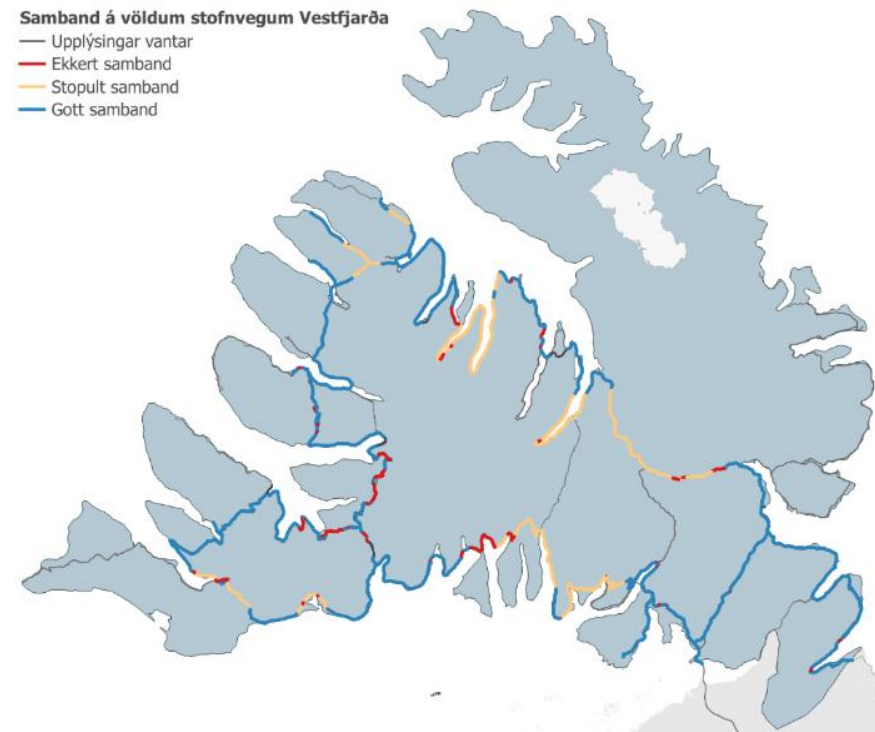
Farnet

Mikið vantar upp á að dekkun farneta á þjóðvegum Vestfjarða standist samanburð við önnur svæði í landinu. Á það bæði við um þéttleika til að ná slitlausri þjónustu á stofnvegum og eins eru margir kaflar af öðrum vegaflokkum (tengivegum og landvegum) illa eða ekki dekkðir. Þetta er alvarlegt þegar um er að ræða fjallvegi eða aðra snjóþunga vegi þar sem oft þarf að nota síma sem neyðartæki. Á þetta við um dekkun allra fjarskiptafélaga. Einnig er stopul dekkun öryggisfjarskipta viðbragðsaðila og lögreglu (Tetra kerfi), sem dregur mjög úr hæfni aðila til að stýra aðgerðum og eiga í samskiptum í neyðarútköllum.

Fjarskiptafélögum er ekki skylt samkvæmt tíðniheimildum að auka útbreiðslu sína á vegköflum sem ekki teljast til stofnvega. Á Vestfjörðum eru því víðfeðm svæði utan þéttustu byggða sem lenda utan dekkunarkvaða frá Fjarskiptastofu. Þetta eru svæði sem nýtt eru til útivistar og ferðaþjónustu ásamt vegum sem ekki teljast til stofnvega þ.e. tengivegir og landvegir.

²¹ Skýrsla starfshóps um eflingu samfélagsins á Vestfjörðum á málefna sviði umhverfis-, orku- og loftslagsráðuneytisins – Júní 2023

Í mars 2023 var lagður grunnur að samkomulagi fjarskiptafyrirtækja og stjórnvalda að við endurúthlutun tíðniheimilda myndu fjarskiptafyrirtækin og stjórnvöld standa að verulegum úrbótum á farnetskerfi. Stefnt var að því að fjarskiptafélögin skuli klára 100% dekkun á stofnvegum á Vestfjörðum fyrir árslok 2025. Forsendur þessa samkomulags röskuðust verulega þegar stjórnvöld drógu til baka áætluð framlög til verkefnisins. Semja varð að nýju við fjarskiptafyrirtækin um framkvæmd og nú er áætlað að uppbyggingu ljúki á árinu 2028. Engin áform eru um uppbyggingu farnets á tengivegum eða landvegum, né hafa verið kynnt áform um uppbyggingu öryggisfjarskipta viðbragðsaðila (Tetra kerfis) á stofn- og tengivegum. Í þéttbýli er lögð mun meiri krafa á fjarskiptafélögin um að bjóða háhraðatengingar um farnet. Fyrir árslok 2027 skal 99% heimila og fyrirtækja í þéttbýlum ná a.m.k. 250Mb/s tengihraða um farnet. Það verður að mestu eða öllu leyti leyst með 5G farnetum.²²



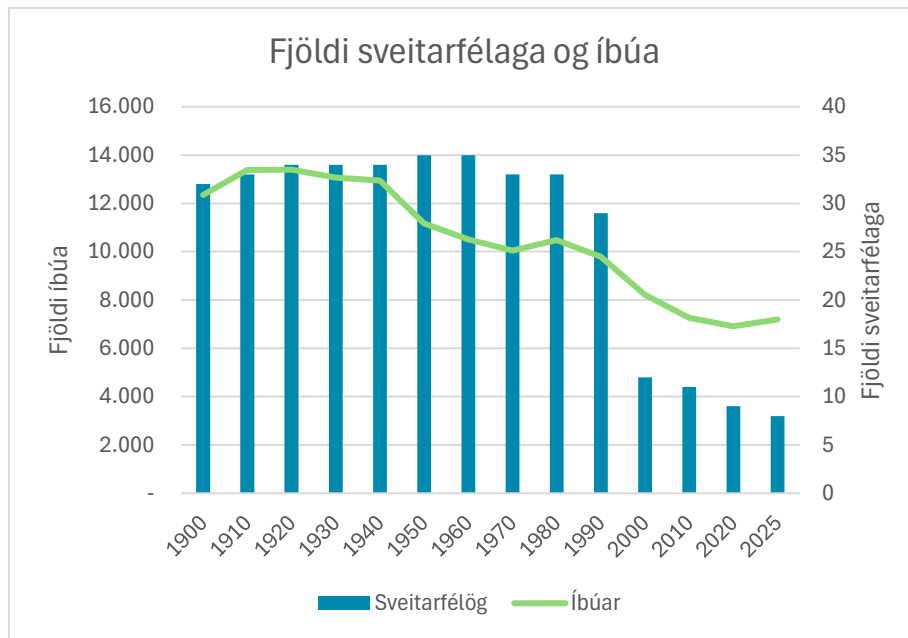
Mynd 4-11 Samband á völdum stofnvegum Vestfjarða.

²² Fjarskiptaáætlun Vestfjarða - Úttekt á stöðu fjarskiptamála 2023-2024

5 Samfélagsauður

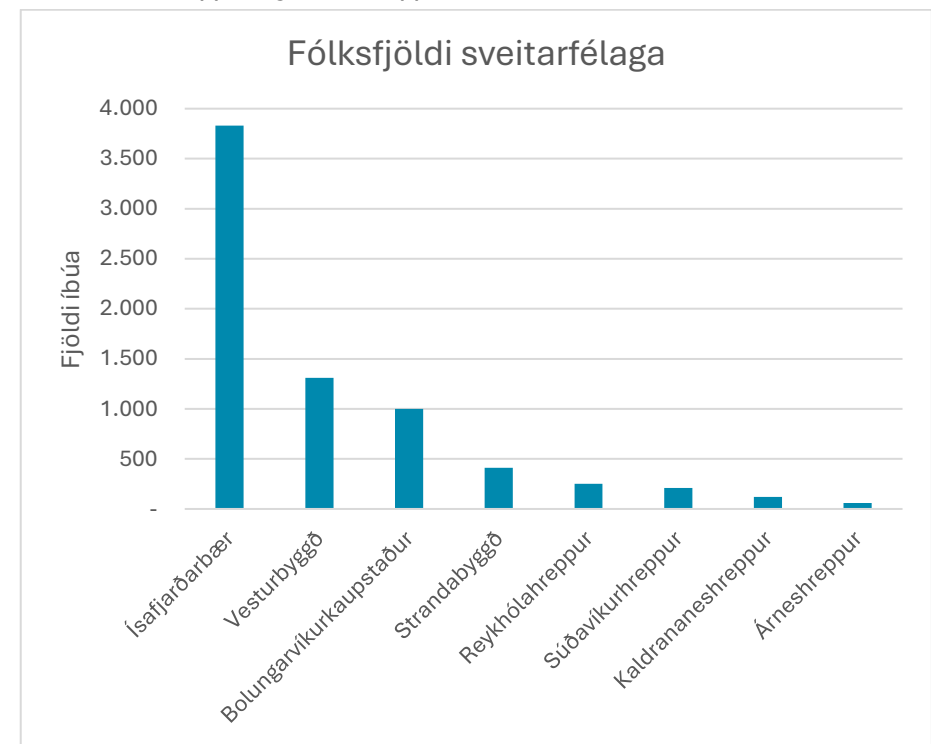
5.1 Samfélagsþróun og samstarf

Mikil breyting hefur orðið á skipan sveitarfélaga á Vestfjörðum. Í byrjun árs 2025 voru sveitarfélögin 8 en voru flest 35 um miðja síðustu öld. Framan af 20. öldinni fjölgaði sveitarfélögum samhliða þéttbýlismyndun. Eftir miðja öld fór þeim að fækka aftur þegar fólki fækkaði mikið í afskekktari byggðum og sumar fóru í eyði. Á tíunda áratug síðustu aldar stóðu stjórnvöld fyrir átaki í sameiningu sveitarfélaga. Miklar breytingar urðu þá á Vestfjörðum. Á 10 ára tímabili fækkaði sveitarfélögum um 20, úr 32 árið 1986 í 12 árið 1996. Frá 1996 til ársins 2025 hefur þeim síðan fækkað um 4 til viðbótar.



Mynd 5-1 Fjöldi sveitarfélaga og íbúafjöldi Vestfjarða frá 1900 til 2025.

Sveitarfélögin átta eru af ólíkri stærð og er munurinn í fámennasta og fjölmennasta sveitarfélaginu ríflega sextugfaldur. Miðað við íbúafjölda á fjórða ársfjórðungi 2024 voru þrjú sveitarfélög með 1.000 íbúa eða fleiri þ.e. Ísafjarðarbær, Vesturbyggð og Bolungarvíkurkaupstaður. Af þessum þremur sveitarfélögum er Ísafjarðarbær fjölmennastur með rúmlega 3.800 íbúa. Þrjú sveitarfélög eru með færri en 250 íbúa þ.e. Súðavíkurhreppur, Kaldrananeshreppur og Árneshreppur, sem er fámennastur með 60 íbúa.



Mynd 5-2 Íbúafjöldi sveitarfélaga á Vestfjörðum 1. janúar 2025.

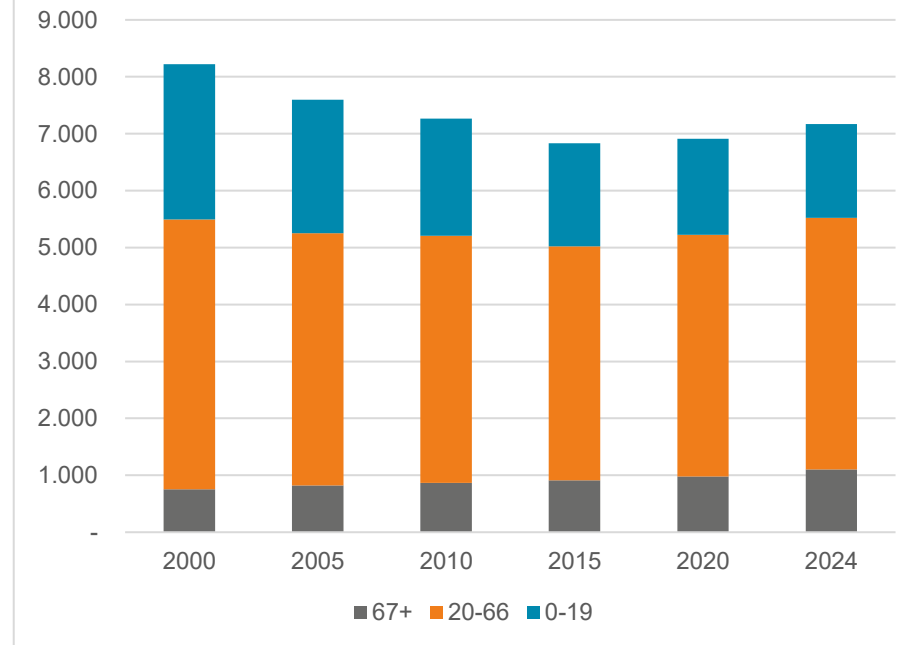
Vaxandi ábyrgð sveitarfélaga á þjónustu við íbúa hefur kallað á eflingu sveitarfélaga. Fámenn sveitarfélög eiga í erfiðleikum með að standa undir sívaxandi þjónustukröfum í nútímasamfélagi og þurfa að treysta á aðra, oftast önnur sveitarfélög, um veitingu þjónustu. Slík ráðstöfun getur verið tímabundin lausn en til lengdar dregur hún úr sjálfstæði viðkomandi sveitarfélaga.

Vestfirðir og landið allt eru að ganga í gegnum miklar lýðfræðilegar breytingar sem ekki sér fyrir endann á. Árið 2024 voru 20% íbúa á Vestfjörðum með erlent ríkisfang og er það hærra en landsmeðaltal sem er 17%. Þetta hlutfall hefur aukist jafnt og þétt síðustu áratugi. Um aldamótin var 6% íbúa á Vestfjörðum með erlent ríkisfang en 3% á landinu öllu. Frá aldamótum hefur einnig orðið mikil breyting í aldersdreifingu. Öldruðum hefur fjölgað en fækkað hefur í yngsta aldersflokknum. Þannig hefur þeim sem eru 67 ára og eldri fjölgað um 350 á meðan þeim sem eru yngri en 20 ára hefur fækkað um tæp 1.100.

Meðalaldur þjóðarinnar hefur hækkað undanfarin ár og góðum og heilbrigðum æviárum fjölgar. Fólk lifir ekki bara lengur heldur lifir það heilbriggt lengur. Mörg þarfnast lítillar þjónustu þrátt fyrir háan aldur. Íbúar yfir áttræðu hafa hingað til verið fámennur hópur en mun fara ört fjölgandi á komandi árum. Því mun þjónustubörfin vaxa, þrátt fyrir að mörg haldi góðri heilsu.

Hækkandi aldur þjóðarinnar og fjölgun innflytjenda mun krefjast aukinnar þjónustu sveitarfélaga. Slík þjónusta kallar á aukna samhæfingu og þéttari samvinnu sveitarfélaga eða sameiningu. Í þessu sambandi má sérstaklega ætla að málafokkar eins og félagsþjónusta, þ.m.t. þjónusta við aldraða, skólamál og húsnæðismál kalli á aukna samhæfingu og samstarf. Einnig getur tilfærsla verkefna milli stjórnsýslustiga og meiri kröfur frá hendi ríkisins aukið þörfina á samvinnu og sameiningu.

Breytingar í aldersflokkum



Mynd 5-3 Breytingar í aldersflokkum frá 2000 til 2024 á Vestfjörðum.

Á Íslandi er hlutur sveitarfélaga í opinberum útgjöldum 27% á móti 73% hjá ríkinu. Hjá þeim löndum sem við berum okkur helst saman við er skiptingin nánast jöfn. Ýmsir kostir fylgja því að grunnþjónusta við íbúa sé rekin nær þeim. Þjónusta eins og framhaldsskólar, öldrunarþjónusta, heilsugæsla og jafnvel löggæsla. Sveitarfélögin þurfa hins vegar að vera stærri og stöndugri svo slík tilfærsla á þjónustuumboði almannaþjónustu geti átt sér stað. Framtíðarsýnin á tímum örrar tækniþróunar og tilfærslu ákveðinnar almannaþjónustu í stafrænt form er í hugum margra einmitt sú að aukinn hluti almannaþjónustu færir nær notendum, þ.e. íbúum.

Sveitarfélögin á Vestfjörðum hafa um áratugaskeið átt með sér öflugt samstarf um ýmis málefni, frá því Fjórðungssamband Vestfirðinga var stofnað árið 1949. Alla tíð síðan hafa öll sveitarfélög í landshlutanum verið aðilar að sambandinu, þrátt fyrir að sveitarfélög séu ekki skyldug til þátttöku í landshlutasamtökum. Starfsemi Atvinnuþróunarfélags Vestfjarða, Markaðsstofu, Menningarráðs og fleira var samofin starfsemi Fjórðungssambandsins en árið 2017 urðu kaflaskil í samstarfi sveitarfélaga með stofnun Vestfjarðastofu. Samstarf Vestfjarðastofu er mun víðtækara og nær einnig til atvinnulífsins og samfélagsins alls.

Tilgangur Vestfjarðastofu er að vinna að hagsmunamálum íbúa, sveitarfélaga, stofnana og fyrirtækja á Vestfjörðum og að veita samræmda og þverfaglega ráðgjöf og þjónustu tengda atvinnu- og byggðapróun, frumkvöðlastarfsemi og menningu í víðum skilningi.

Almenn sátt er um núverandi fyrirkomulag og Vestfjarðastofa hefur eft samstarfsvettvang fyrirtækja og einnig á sviði menningar og verið falin aukin verkefni á sviði umhverfismála og nú síðast á sviði farsældar barna. Hverju sinni er þessi starfsemi háð samkomulagi ríkis og sveitarfélaga um verkefni sem vinna þarf á landshlutavísu.

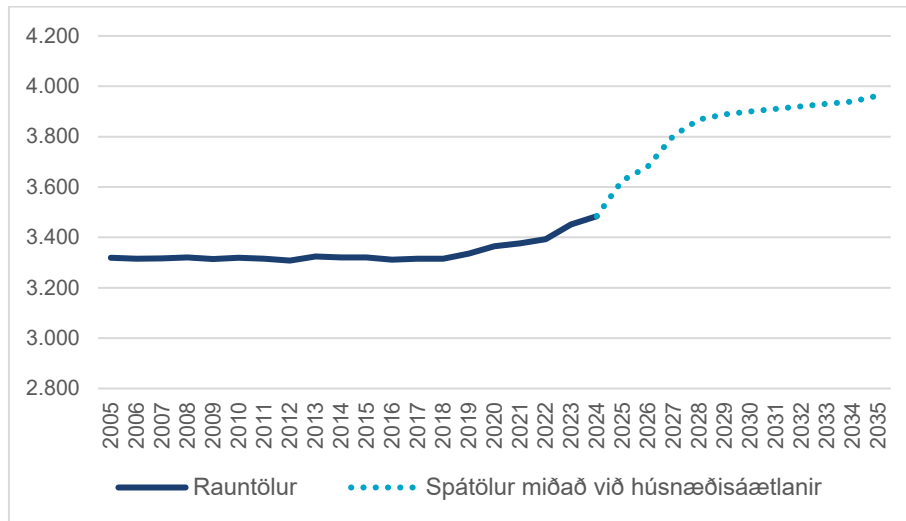
Húsnæðismál

Í lok árs 2024 eru samkvæmt fasteignaskrá 3.484 fullbúnar íbúðareiningar á Vestfjörðum. Íbúðum hefur fjölgað nokkuð síðustu ár samhliða fólksfjölgun eða 176, eða 5%, á tólf ára tímabili frá 2012-2024 (sjá Tafla 3). Íbúðum hefur fjölgað á öllum þremur vinnu- og þjónustusóknarsvæðunum. Flestar íbúðir hafa verið byggðar á norðanverðum Vestfjörðum en hlutfallslega hefur fjölgunin orðið mest á sunnanverðum Vestfjörðum en minnst á Ströndum og Reykhólum.

| | 2012 | 2013 | 2014 | 2015 | 2016 | 2017 | 2018 | 2019 | 2020 | 2021 | 2022 | 2023 | 2024 | Aukning | Aukning % |
|----------------------------|------|------|------|------|------|------|------|------|------|------|------|------|------|---------|-----------|
| Norðanverðir Vestfirðir | 2173 | 2187 | 2188 | 2188 | 2183 | 2183 | 2184 | 2192 | 2213 | 2218 | 2232 | 2283 | 2296 | 123 | 6% |
| Sunnanverðir Vestfirðir | 489 | 489 | 486 | 490 | 490 | 491 | 491 | 494 | 499 | 505 | 507 | 514 | 521 | 32 | 7% |
| Strandir / Reykhólahreppur | 646 | 648 | 646 | 643 | 639 | 642 | 640 | 650 | 653 | 653 | 654 | 655 | 667 | 21 | 3% |
| Samtals | 3308 | 3324 | 3320 | 3321 | 3312 | 3316 | 3315 | 3336 | 3365 | 3376 | 3393 | 3452 | 3484 | 176 | 5% |

Tafla 3 Fullbúnar íbúðir samkvæmt Fasteignaskrá.

Öll sveitarfélögin hafa gert húsnæðisáætlanir í samvinnu við Húsnæðis- og mannvirkjastofnun (HMS). Samkvæmt þeim er töluverð uppbygging íbúða fyrirhuguð til ársins 2035 sem er gildistími áætlanna. Áætlanirnar gera ráð fyrir mikilli innspýtingu í uppbyggingu íbúða til ársins 2030, að íbúðir verði þá orðnar 3.900 sem þýðir fjölgun um að jafnaði 70 íbúðir á ári. Miðað er við að síðan hægist á uppbyggingunni og að það fjölgi að jafnaði um 10 íbúðir á ári frá 2030-2035.



Mynd 5-4 Raunbreyting á fjölda íbúða frá 2005-2024 og spá um fjölgun miðað við húsnæðisáætlanir sveitarfélaganna.

Uppbygging hefur verið mun hægari en áætlanir gera ráð fyrir. Samkvæmt mælaborði HMS eru 28 íbúðir í byggingu og 9 áformaðar í byrjun árs 2025. Almenn má segja að sama gildi um landið allt enda hefur Seðlabankinn verið með markvissar aðgerðir til að kæla húsnæðismarkaðinn með háum vöxtum. Það eru þó fleiri þættir sem eru líklegir til að hafa letjandi áhrif á húsnæðisuppbyggingu á Vestfjörðum. Íbúðaverð þar er lágt, lægra en í öðrum landshlutum. Fermetraverð seldra eigna á Vestfjörðum var að meðaltali

275.000 kr/m² á árinu 2023. Það er um helmingur þess sem má ætla að kosti að byggja 90 m² íbúð í fjölbýli.

5.2 Lýðheilsa

Stærri þéttbýliskjarnar á borð við Ísafjörð, Bolungarvík og Patreksfjörð bjóða upp á gott aðgengi að heilsugæslu, sjúkrahúsi, lyfsölu og hjúkrunarheimili. Takmarkaðri þjónusta er í öðrum þéttbýliskjörnum. Á Hólmavík er heilsugæsla, hjúkrunardeild og lyfsala, á Reykhólum og Þingeyri er rekið hjúkrunarheimili með aðstöðu fyrir heilsugæslu. Í öðrum byggðalögum er heilsugæsla í formi tímasettra heimsóknna allt niður í eina heimsókn í viku. Í öllum þéttbýliskjörnum er rekin heimahjúkrun en að sækja sér lækniþjónustu og lyfsölu getur annars tekið meira en hálf tíma akstur s.s. frá Árneshreppi, Drangnesi og Reykhólum.



Mynd 5-51 Dreifing heilbrigðisþjónustu á Vestfjörðum skv. þjónustukorti Bygðastofnunar.

Aðgengi Vestfirðinga að ýmissi sérhæfðri heilbrigðisþjónustu er lakara en meðaltal Íslendinga. Af lýðheilsuvísunum að dæma sækja Vestfirðingar sér síður lækniþjónustu en Íslendingar almennt. Bæði heimsóknir til sérfræðinga og á heilsugæslu eru með því lægsta sem gerist á Íslandi. Einfaldar og algengar lyfjaávisanir, eins og sýklalyfjaávisanir barna á leikskólaaldri, eru langtum fátíðari á Vestfjörðum en annars staðar.



Mynd 5-6 Dagvöruverslanir, lyfsala og vínúðir skv. þjónustukorti Bygðastofnunar.

Þetta má sennilega rekja til takmarkaðs aðgengis að heilbrigðisþjónustu. Strandir og Reykhólahreppur tilheyra heilbrigðisumdæmi Vesturlands og ekki heilbrigðisumdæmi Vestfjarða. Því miður liggja sértækar upplýsingar um Strandir og Reykhólahrepp því ekki fyrir.

Tannlæknaþjónusta er einungis með fasta viðveru á Ísafirði og í Bolungarvík. Í öðrum hluta fjórðungsins, þar á meðal á sunnanverðum Vestfjörðum, er ekkert aðgengi að tannlækni á staðnum. Þetta á meðal annars við um Patrekshöfði, Tálknafjörð og Hildudal, þar sem íbúar þurfa að sækja slíka þjónustu langar leiðir. Í neyðartilfellum, s.s. vegna verkja, sýkinga eða áverka, getur þessi staða reynst erfiðari og seinlegri en æskilegt er.

Frá árinu 2021 hefur fólk verið beðið að meta eigin heilsu í könnun sem lýðheilsuvísarnir byggja á. Árin 2021-2024 hefur hærra hlutfall Vestfirðinga metið eigin heilsu sæmilega eða lélega en meðaltal landsmanna. Þetta á bæði við um andlega og líkamlega heilsu.

Vestfirðingar sem þurfa að leita læknis vegna andlegrar heilsu eða atferlisraskana leita mun oftar til heilsugæslu og sjaldnar til geðlæknis en aðrir Íslendingar. Þegar haft er í huga hversu margir Vestfirðingar meta andlega heilsu sem sæmilega eða lélega, má draga þá ályktun að þörfum Vestfirðinga fyrir sérhæfða þjónustu sé ekki mætt. Það að færri Vestfirðingar en landsmeðaltalið fái þunglyndislyf er því ekki endilega hægt að túlka sem mælikvarða á andlega heilsu Vestfirðinga, heldur getur takmarkað aðgengi að sérhæfðri heilbrigðisþjónustu einnig verið sennileg skýring.

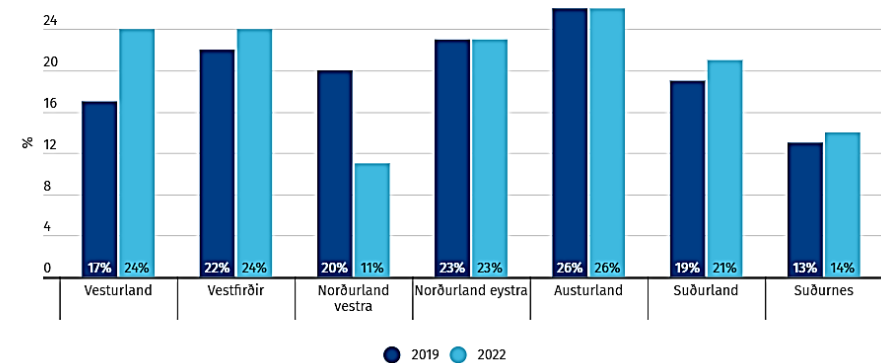
Vestfirðingar virðast að mörgu leyti lifa heilsusamlegu lífi og oft munar litlu á Vestfjörðum og landsmeðaltalinu. Áhættudrykkja fullorðinna og vímuefnaneysla framhaldsskólanema mælist nokkru minni en landsmeðaltalið og marktækt færri fullorðnir hafa orðið fyrir ofbeldi um ævina en á landsvísu. Færri búa við fjárhagsörðugleika en landsmeðaltalið, sem mögulega má að hluta til útskýra með því að hlutfall atvinnulausra og öryrkja er lægra á Vestfjörðum en á landsvísu.

Streita mælist minni á Vestfjörðum og fyrir heimsfaraldurinn voru fleiri sem sögðust hamingjusamir á Vestfjörðum en að jafnaði á landinu. Síðustu tvö árin hafa færri sagst hamingjusamir, sérstaklega konur, en of snemmt er að segja til um hvort þetta sé varanlegt mynstur.

Skortur á reglulegri hreyfingu og reykingar eru hegðunarpættir sem hafa einna stærst áhrif á heilsu og lífslíkur. Hlutfall reykjandi Vestfirðinga er um 6%, sem er í takt við landsmeðaltalið.

Virkir samgöngumátar, ganga og hjól

Hlutdeild virkra samgöngumáta í öllum ferðum



Mynd 5-7 Niðurstöður ferðavenjukannana 2019 og 2022, hlutdeild virkra samgöngumáta þ.e. göngu og hjólréiða í öllum ferðum.

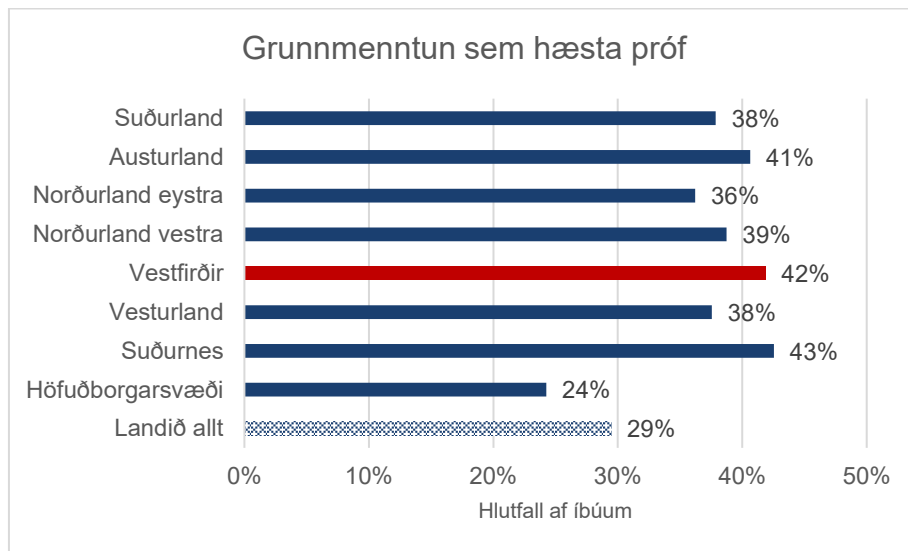
Hreyfing er sú lýðheilsuhegðun sem helst er hægt að hafa áhrif á í skipulagi, m.a. með því að styðja við virka ferðamáta. Vestfirðingar eru duglegir að ganga og hjóla til vinnu og tveir þriðju hlutar Vestfirðinga segjast hreyfa sig eins mikið og ráðleggingar segja til um. Það er litlu minna en landsmeðaltalið. Þó munurinn sé ekki mikill, er nokkuð algengara á Vestfjörðum en á landsvísu að fullorðnir segist stunda litla eða enga rösklega hreyfingu.

5.3 Þekking og menntun

Vestfirðir hafa næsthæst hlutfall fullorðinna sem ekki hafa lokið menntun á hærra stigi en grunnskóla af öllum landshlutum. Þó er rétt að geta að meðal þessara geta verið einstaklingar sem hafa náð sér í réttindi sem gefa þeim möguleika á atvinnumarkaði, t.d. aukin ökuréttindi eða vinnuvélaréttindi.

Fullorðnir sem hafa ekki lokið menntun umfram grunnskólann eru í viðkvæmri stöðu. Aukin sérhæfing á vinnumarkaði gerir að verkum að sífellt færri störf

eru auglýst án nokkurra krafna um formlega menntun. Mörg þeirra sem ekki hafa lokið formlegri menntun umfram grunnskóla búa við lægra atvinnuöryggi en aðrir. Þeim er hættara við að missa vinnuna og lenda þá oftár í langvarandi atvinnuleysi en menntaðri hópar. Einnig eru sterk tengsl milli menntunarstigs og heilsu. Þau sem einungis hafa lokið grunnenntun hafa markvert lægri lífslíkur en aðrir.



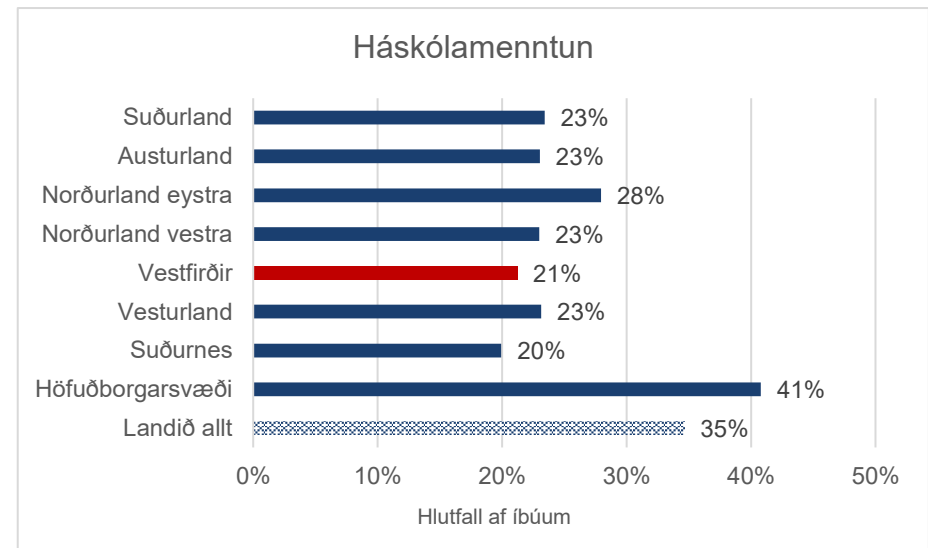
Mynd 5-8 Hlutfall fullorðinna 25 ára og eldri sem ekki hafa lokið menntun á hærri stigi en grunnskóla. Tölur úr manntalinu 2021. Heimild: Hagstofa Íslands.

Allt þéttbýli á Vestfjörðum rekur grunnskóla og aðgengi að þeim er almennt í innan við 15 mínútna akstursfjarlægð. Fyrir þau börn sem búa utan þess þéttbýlis sem rekur skólana, er algengast að sveitarfélög bjóði upp á skólaakstur. Þannig er reynt að tryggja jöfnuð í aðgengi, óháð búsetu. Aðgengi að þessum stofnunum virðist því almennt tryggt en rekstur smárra skóla krefst mikillar útsjónarsemi og sveigjanleika af hálfu sveitarfélaga. Lítil

nemendafjöldi og langar vegalengdir geta haft áhrif á námsframboð, sérkennslu, félagslíf og möguleika barna til að mynda tengsl við jafningja.

Leikskólar eru reknir í öllum þéttbýliskjörnunum, að Árneshreppi undanskildum. Þar hefur skólarekstur einnig verið stopull. Þetta getur haft áhrif á möguleika barnafjölskyldna til að búa í sveitarfélaginu til lengri tíma litið.

Í litlum samfélögum gegna skólastofnanir einnig víðtækara hlutverki en í þéttbýli. Þær eru miðstöðvar menntunar, félagslegra tengsla og stuðnings fyrir börn og foreldra. Slík þjónusta er því ekki einungis menntamál heldur einnig forsenda fyrir áframhaldandi byggð og lýðheilsu í héraðinu.



Mynd 5-9 Hlutfall íbúa með háskólamenntun. Heimild: Hagstofa Íslands, úr manntali 2021.

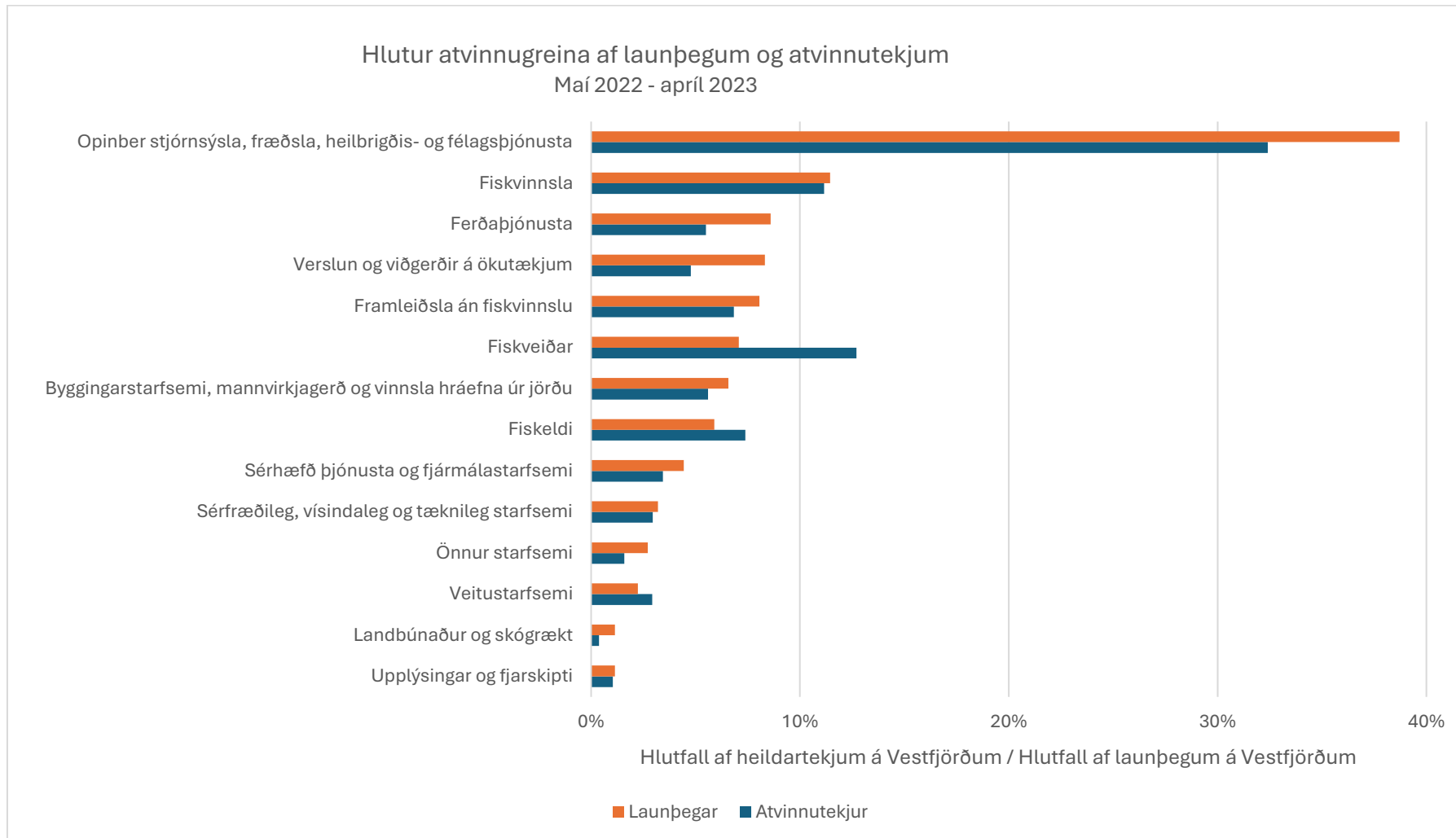
6 Atvinnulíf og nýsköpun

6.1 Helstu atvinnugreinar

Vestfirðingar hafa ávallt lifað af ríkum auðlindum lands og hafs. Nú draga Vestfirðingar björg í þjóðarbúið, umfram fólksfjölda. Þó Vestfirðingar séu innan við 2 prósent landsmanna skila þeir rúmum þremur prósentum útflutningstekna Íslands, samkvæmt úttekt KPMG.

Ef frá eru talin störf í opinbera geiranum, er fiskvinnsla stærsta atvinnugrein Vestfjarða, talið í vinnustundum, en fiskveiðar stærsta greinin sé horft á atvinnutekjur. Þó ber að hafa fyrirvara um að skráningin gæti verið ónákvæm, vegna fyrirtækja sem starfrækja bæði veiðar og vinnslu en eru bara skráð í annarri greininni. Ferðaþjónusta tryggir mörgum tekjur og hefur tvöfaldast á liðnum árum og er nú kominn í 9% launþega að meðaltali yfir árið. Þó má leiða að því líkum að allnokkur þessara starfa séu hlutastörf. Fiskeldi er þó sú atvinnugrein sem vaxið hefur allra hraðast, frá 25 starfsmönnum árið 2011 í um 250 árið 2024. Fiskeldið telur um 6% launþega á Vestfjörðum en um 8% af heildaratvinnutekjum. Nánara yfirlit má sjá á mynd 6-1.

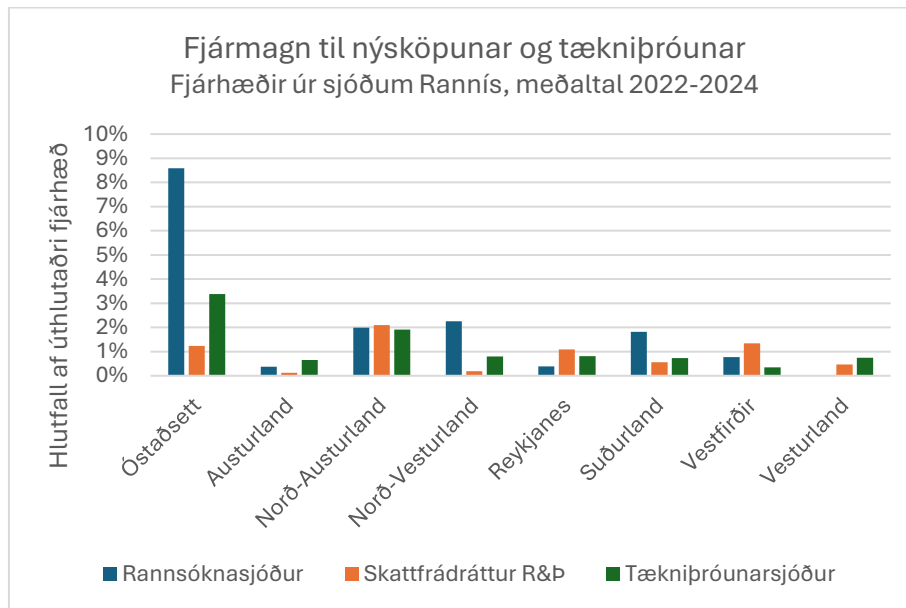
Flestir launþegar á Vestfjörðum vinna í þjónustu hins opinbera: menntun, umönnun, stjórnsýslu og fleira í þeim dúr. Í einkageiranum var sjávarútvegur áður fyrr ráðandi en hlutur hans hefur dalað. Störf í fiskeldi hafa að nokkru komið í stað þeirra starfa sem hafa horfið úr hefðbundnum sjávarútvegi. Ferðaþjónusta er að verða ein mikilvægasta atvinnugrein Vestfjarða, í störfum talið. Hlutur ferðaþjónustu fer vaxandi, þó án þess að mikil breyting hafi orðið á gistinóttum á landi. Sennilega drífur þjónusta við farþega skemmtiferðaskipa vöxtinn í ferðaþjónustu áfram en sums staðar er farið að takmarka hversu mörg skemmtiferðaskip geti lagt að í einu til að minnka álag á nærsamfélag hafnanna.



Mynd 6-1. Tímabilið maí 2022 - apríl 2023, sem síðasta heila árið með tölum frá Hagstofu fyrir allar atvinnugreinar. Súlurnar sýna annars vegar hlutfall atvinnugreinar af heildaratvinnutekjum fyrir tímabilið, hins vegar hlutfall atvinnugreinar af meðalmánaðarfjölda launþega fyrir tímabilið. Heimild: tölur frá Hagstofu Íslands, útreikningar VSÓ ráðgjöf.

Nýsköpun og rannsóknir

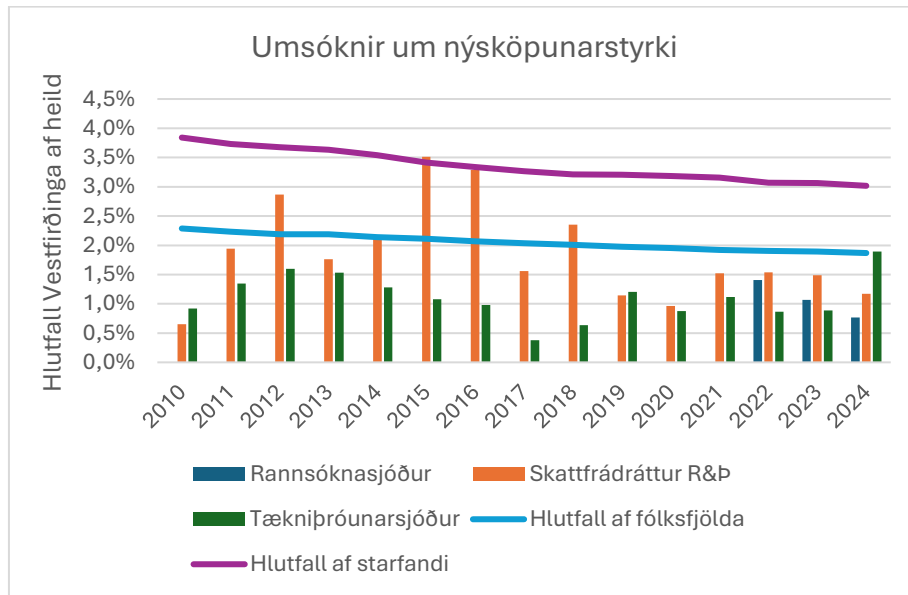
Í vestfirska efnahagsævintýrinu undanfarin ár er einhyrningurinn Kerecis í fararbroddi. Kerecis er verðmætasta nýsköpunarfyrirtæki Íslendinga, hefur skapað mörg sérfræðistörf á Ísafirði og verið Vestfirðingum mikill innblástur. Þegar félagið var selt í júlí 2023 til Coloplast var virði þess metið á 1,3 milljarða Bandaríkjadala. Ekki urðu breytingar á starfsemi félagsins á Íslandi við sölu þess. Sé litið á tölur yfir nýsköpunarstyrki liðinna ára, má þó sjá að Vestfirðingar eiga enn nokkuð inni. Samanborið við hlutfall Vestfirðinga af fólksfjölda og launþegum landsins alls, gætu Vestfirðingar sótt meira í nýsköpunar- og rannsóknarsjóði.



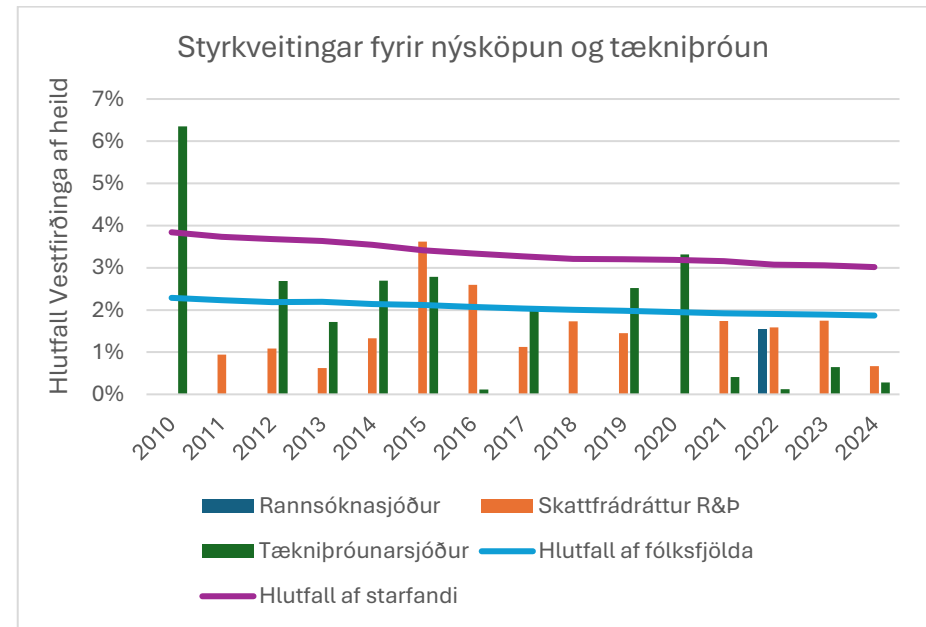
Mynd 6-2 Úthlutaðar fjárhæðir úr sjóðum Rannís til nýsköpunar og tækniþróunar. Hlutfall landshluta af úthlutaðri fjárhæð, meðaltal árunna 2022-2024, nema fyrir Rannsóknasjóð, þar sem ekki var búið að birta úthlutanir fyrir 2024. "Óstaðsett" geta verið samvinnuverkefni aðila úr fleiri landshlutum. Heimild: Tölur frá Rannís.

Vestfirskt atvinnulíf virðist ná góðum árangri í úthlutunum Rannís en sé litið nánar á tölurnar sést einn risi bera höfuð og herðar yfir aðra: Kerecis hefur fengið nærri 80% af öllum úthlutunum Tækniþróunarsjóðs til Vestfjarða árin 2022-2024. Á sama tíma hefur allnokkur tækniþróun farið fram í vestfirskum framleiðslufyrirtækjum án þess að þau hafi sótt þá styrki sem eru í boði. Ein leið til að auka hlutfall vestfirskra umsókna væri að auka þekkingu vestfirskra fyrirtækja á þeim stuðningi sem stendur til boða og mögulega að aðstoða við umsóknir.

Nýsköpunarmöguleikar svæða eru iðulega mestir og bestir innan þeirra atvinnugreina þar sem mest þekking er fyrir. Styrkveitingar úr Tækniþróunarsjóði skjóta stoðum undir þetta. Meirihluti styrkveitinga utan Kerecis hafa farið til verkefna sem tengjast hafinu (þari, fiskeldi, botnmálning, bátasæti, línuveiðar, fiskólía). Af þessu má draga þá ályktun að Vestfirðingar eigi mesta möguleika innan nýsköpunar sem tengist sjósókn, fiskeldi eða frekari vinnslu á afurðum hafsins. Þó líkurnar séu mestar innan þessa geira, er þó ávallt möguleiki fyrir hendi á því að alls ótengd nýsköpun geti blómstrað og stækkað á Vestfjörðum.



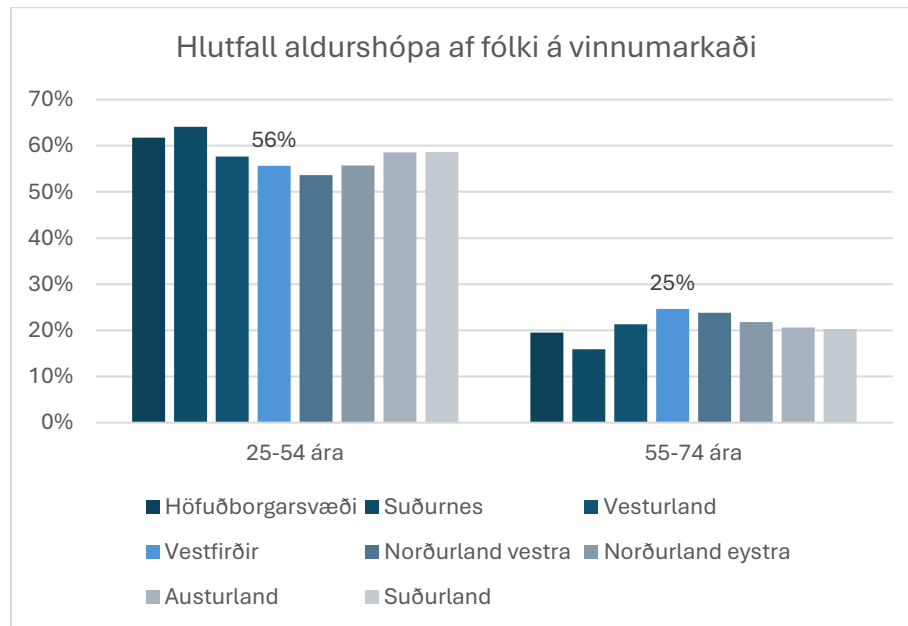
Mynd 6-3 Hlutfall Vestfirðinga af heildarfjölda umsókna í sjóði fyrir nýsköpun, rannsóknir og tækniþróun. Samanburður við hlutfall Vestfirðinga af fólksfjölda landsins og hlutfall starfandi á Vestfjörðum af starfandi með lögheimili á Íslandi. Heimild: Tölur um umsóknir frá Rannís. Tölur um fólksfjölda og fjölda starfandi frá Hagstofu Íslands.



Mynd 6-4 Hlutfall Vestfirðinga af úthlutaðri fjárhæð úr sjóðum fyrir nýsköpun, rannsóknir og tækniþróun. Samanburður við hlutfall Vestfirðinga af fólksfjölda landsins og starfandi með lögheimili á Íslandi. Heimild: Tölur um umsóknir frá Rannís. Tölur um fólksfjölda og fjölda starfandi frá Hagstofu Íslands.

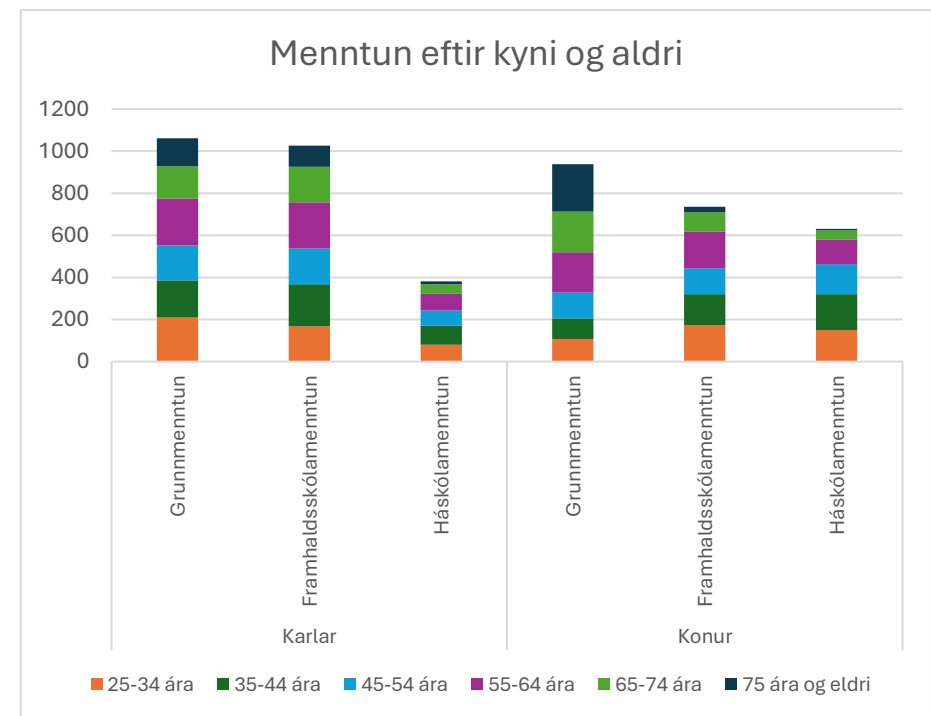
Vinnuafli á Vestfjörðum

Á Vestfjörðum er hærra hlutfall fólks á vinnumarkaði yfir 55 ára að aldri en í öðrum landshlutum. Slíkt getur verið áhyggjuefni fyrir atvinnulífið, ef endurnýjun vinnuaflsins lætur á sér standa og illa gengur að fylla skörðin þegar starfsfólk fer á eftirlaun. Því er léttir að sjá að aldurshlutföllin í vinnuafli Vestfjarða hafa undanfarin ár færst í rétta átt. Hlutfall aldurshópsins 25-54 ára, sem ber atvinnulífið uppi, fer stækkandi. Þó getur verið að einstakar atvinnugreinar geti enn átt erfitt með nýliðun.



Mynd 6-5 Hlutfall aldurshópa af fólki á vinnumarkaði í hverjum landshluta. Heimild: Tölur frá Hagstofu Íslands.

Vestfirðir og Suðurnes eru þeir landshlutar þar sem flestir hafa grunnenntun og fæstir háskólamenntun. Tæpur fjórðungur Vestfirðinga (23%) hafa starfsmenntun á framhaldsskólastigi, sem er nærri landsmeðaltali. Mikill kynjamunur er á menntunarstigi. Langtum fleiri konur hafa háskólamenntun en karlar, 27% kvenna og 15% karla. Hjá konum sést einnig mikill kynslóðamunur á menntunarstigi. Konur undir 55 ára eru mun líklegri til að hafa sótt sér meiri menntun en grunnskólamenntun en fyrri kynslóðir, þar sem sárafáar höfðu tækifæri til að ganga menntavegin. Yngri karlar eru hins vegar nokkurn veginn jafnlíklegir til að hafa sótt aukna menntun og eldri karlar.



Mynd 6-6 Menntunarstig eftir kyni og aldri árið 2021. Hér eru allir yfir 25 ára aldri taldir með, ekki eingöngu þeir sem tilheyra vinnuaflinu. Heimild: Hagstofa Íslands, Manntal 2021.

Örðuglega gengur að manna sum störf en ekki hafa verið gerðar kannanir á því hvaða hæfni er erfiðast að finna. Á fundum í þessu ferli hefur sérstaklega verið minnst á iðnmenntun og ýmiss konar sérfræðipækkingu. Það er þekkt mynstur í vestrænum samfélögum. Stöðugt færri störf eru í boði fyrir þau sem einungis hafa grunnmenntun en víða er skortur á fólki með iðn- og tæknimenntun og sérfræðimenntun. Í opinbera geiranum skortir gjarnan fólk í umönnun og heilbrigðisþjónustu en einnig í sérhæfð störf á borð við skipulagsmál.

Hringrásarhræfni og nýting þeirra

Ævintýrlegur vöxtur Kerecis, sem nýtir fiskroð sem eitt sinn fór til spillis til þess að græða mannshúðina, hefur vakið mikla athygli á hringrásarhagkerfinu. Til þess að stuðla að betri nýtingu hringrásarhræfna, þarf fyrst að þekkja hvað fellur til og hvað þarf til að nýta það. Þessi þekking er brotarkennd í dag.

Líkt og með nýsköpun er nærtækt að hugsa sér að Vestfirðingar geti þróað tækifæri úr hringrásarhræfnum sem falla til við matvælavinnslu og annarri vinnslu úr afurðum hafsins.

Þó ber einnig að líta til hringrásarhugsunar sem nú er í hraðri þróun, meðal annars innan bygginga- og framkvæmdageirans. Vestfirðingar þurfa að fylgjast vel með framþróun á hringrásarhagkerfi bygginga- og jarðefna. Þannig má spara akstur og álag á úrgangsmæðhöndlun og yfirleitt hafa byggingar og innviðir lægra kolefnisspor eftir því sem stærri hluti úrgangsefna er notað í hringrásina.

7 Menningarauður

Menning er hverju samfélagi mikilvæg til að skapa gott samfélag, auka félagsleg gæði og fjölga atvinnutækifærum. Við mat á menningaraudi er hér horft bæði til innviða menningarmála, s.s. framboðs af listnámi og safnastarfs, sem og þess sem fólkið á svæðinu skapar með hugviti sínu, hefðum og gjörðum.

Sveitarfélög hafa samkvæmt lögum ákveðnu hlutverki að gegna í fræðslu- og menningarmálum, m.a. rekstur almenningsbókasafna. Einnig er lagður grunnur að menningaraudi í grunnskólum, sem sveitarfélögin bera ábyrgð á, og með uppbyggingu íþróttamannvirkja.

Í Sóknaráætlun Vestfjarða 2025-2029 kom fram markmið í menningarmálum svæðisins: Að efla fjölbreytt menningarlíf, stuðla að samvinnu um viðburði, styrkja félagsleg tengsl og hvetja til þátttöku allra. Nefndur er sá veikleiki að það séu fáar burðarstöðir menningarlífs en styrkleikarnir eru fjölmargir.

Vestfirðir hafa laðað að sér skapandi fólk og öflugt menningarlíf er ein af skrautfjöðrum svæðisins. Listsköpun og félagsstarf hvers konar hefur löngum verið þáttur í lífi íbúanna.

Menningin endurspeglast í hefðum á sviði sagnamennsku, matargerðar, tónlistarlífs og safnastarfs. Bæjar-, íþrótt-, og menningarhátíðir laða margar að sér gesti víða að sem ýtir undir sterka ímynd Vestfjarða.

Menning og afþreying eru ráðandi þáttur í byggðafestu hér á landi en slíkt þrífst ekki í tómarúmi. Það er því oftast en ekki öflugri grasrót að þakka að listalíf á Vestfjörðum hefur verið svo öflugt. Í þátttökustarfi hvers konar harðnar samkeppnin við sófann og erfiðara reynist að reka menningar-, tómtunda-, og íþróttastarf sem byggist á breiðri þátttöku íbúa. Betur má hlúa að hvers konar menningarstarfi svo það hvíli ekki á fárra herðum. Meira

samstarf er ákjósanlegt. Auka þarf veg vestfirskrar menningar og skilning á því að hún er einnig atvinna en ekki aðeins áhugamál. Mikil tækifæri felast í samlegðaráhrifum menningar og ferðapjónustu á svæðinu.

7.1 Skapandi fólk og öflugt menningarlíf

Í greiningu Sóknaráætlunar á menningarlífinu á Vestfjörðum er skortur á samstarfi í menningarmálum tilgreint sem einn af veikleikum. Einnig að fáir listamenn á Vestfjörðum starfi við list sína allt árið og að ungir listamenn snúi ekki aftur heim að loknu námi. Meðal styrkleika er hins vegar nefnd fjölbreytt safnaflóra og að tækifæri geti falist í auknu samstarfi atvinnulífs og menningar.

Sett er fram sú stefna að efla ímynd Vestfjarða sem áhugaverðs svæðis til að njóta lista og til listsköpunar, ýta undir menningarleg og söguleg sérkenni mismunandi svæða og kynna menningu barna og ungmenna.

7.2 Tónlist, leiklist og listsköpun

Tónlistarskólar á svæðinu hafa lagt grunn að öflugu tónlistarlífi en þeir eru almennt bæði fyrir börn og fullorðna. Í sumum skólanna starfa strengja- og lúðrasveitir og fá nemendur fjölda tækifæra til að koma fram, m.a. á Nótunni sem er uppskeruhátíð tónlistarskóla á landsvísu þar sem tónlistarnemendur á öllum aldri og á öllum stigum tónlistarnáms taka þátt.

Tónlistarskólar í helstu byggðum á Vestfjörðum eru:

- Tónlistarskóli Bolungarvíkur²³ stofnaður 1964.
- Tónlistarskóli Ísafjarðar²⁴ stofnaður 1948, starfræktur á Ísafirði, Flateyri, Suðureyri og Þingeyri.
- Tónskólinn á Hólmanvík þjónar Strandabyggð.²⁵
- Tónlistardeild Súðavíkurskóla.²⁶
- Tónlistarskóli Vesturbyggðar,²⁷ starfræktur á Patreksfirði, Tálknafirði og Bíldudal.
- Listaskóli Rögnvaldar Ólafssonar²⁸, starfræktur á Ísafirði, stofnaður 1992 (tengdur uppbyggingu Edinborgarhússins sem er tónlistar- og sviðslistahús).

Á Ísafirði er einn af elstu tónlistarskólum landsins, stofnaður af Tónlistarfélagi Ísafjarðar á heimili Jónasar Tómassonar. Félagið er enn starfandi og annast húsnæðismál skólans en dagleg starfsemi skólans er í samstarfi við Ísafjarðarbæ.

Á Vestfjörðum eru starfandi nokkrir leikhópar: Litli leikklúbburinn á Ísafirði, Leikfélag Flateyrar og Leikfélag Hólmanvíkur.²⁹ Félögin standa reglulega fyrir leiksýningum fyrir börn og fullorðna sem auðga menningarlífið. Einnig hafa þau staðið fyrir námskeiðum og aðstoðað við að finna leikara í stærri sjónvarps- og kvikmyndatökur sem fara fram á Vestfjörðum. Að ógleymdu Kómedíuleikhúsinu, stofnað 1997, sem er eina atvinnuleikhús Vestfjarða, með

bækistöðvar í Dýrafirði.³⁰ Kómedíuleikhúsið hefur einbeitt sér að einleikjum sem hafa vakið mikla athygli bæði hér heima og erlendis.

7.3 Safnastarfsemi

Á Vestfjörðum er á fjórða tug safna og sýninga, byggðasöfn, minjasöfn og aðrar gerðir sem leggja áherslu á að miðla vestfirskum menningarsérkennum og sögu svæðisins.³¹ Þrjú söfn hafa hlotið viðurkenningu Safnaráðs: Sauðfjársetur á Ströndum, Minjasafn Egils Ólafssonar að Hnjóti og Byggðasafn Vestfjarða á Ísafirði.³² Önnur safntengd starfsemi er samkvæmt safnalögum skilgreind sem safnvísar, setur og sýningar eða 16 talsins. Erfiðara er að sækja um styrki og stuðning fyrir þau söfn og setur sem ekki hafa hlotið formlega viðurkenningu safnaráðs.

Gestir safna og setra voru rúmlega 70 þúsund árið 2023. Þá var menningarlíf og ferðapjónusta að rétta úr kútnum eftir heimsfaraldurinn. Á Vestfjörðum var þó enn nokkuð í land. Fyrir heimsfaraldurinn voru heimsóknir að jafnaði á bilinu 80-100 þúsund á ári. Eins getur tíðarfar á sumarfrístíma Íslendinga ráðið nokkru um það hvort margir leggi leið sína á Vestfirði.

²³ <https://ts.bolungarvik.is/>

²⁴ <https://tonis.is/>

²⁵ http://www.strandabyggd.is/skolanamskra_tonlistarskola/

²⁶ <https://www.sudavik.is/is/thjonusta/fjolskyldan/sudavikurskoli>

²⁷ <https://www.vesturbyggd.is/thjonusta/menntun/tonlistarskoli-vesturbyggdar/>

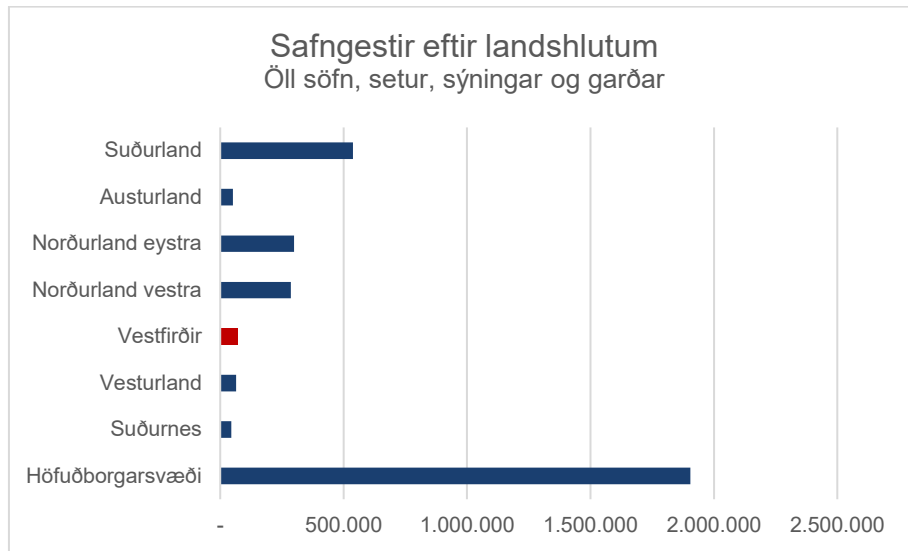
²⁸ https://www.edinborg.is/listaskoli_rogvaldar_olafssonar/

²⁹ <https://leiklist.is/adildarfelog-bil/>

³⁰ <http://www.komedia.is/>

³¹ <https://www.vestfiridir.is/is/verkefni/menning>

³² <https://safnarad.is/vidurkennd-sofn/listi-yfir-vidurkennd-sofn/>



Mynd 7-1 Safngestir eftir landshlutum árið 2023. Menningarlíf raskaðist mjög í heimsfaraldrinum en var að nálgast eðlilegt horf árið 2023.

Í skýrslu Vestfjarðastofu, *Sameining og samstarf safna á Vestfjörðum*,³³ sem gefin var út 2021 eru dregnar saman áskoranir og tækifæri:

- Möguleikar á sameiningu safna eru fáir. Helstu möguleikar á sameiningu safna eru samhliða utanaðkomandi breytingum, s.s. sameiningu sveitarfélaga eða breytingu á eignarhaldi.
- Möguleikar á samstarfi eru nokkrir til að styrkja starfsemi safnanna, svo sem í markaðsstarfi. Einnig er horft til möguleika á að söfn á Vestfjörðum sameinist um ráðningu starfsmanns sem gæti flakkað á milli safna og leyst af þegar þörf krefur.

³³ https://www.vestfirdir.is/static/files/Menningarmal/vestfjardastofa_safnaskýrsla.pdf

³⁴ <https://www.westfjords.is/is/upplifun/saga-menning/sofn>

- Sameiginlegt geymslurými fyrir söfn sem uppfyllir öryggiskröfur. Sameiginlegt sýningarhald, þ.e. gerð sýningar sem mun ferðast á milli vestfirskra safna og sameiginlegur aðgangspassi að söfnum Vestfjarða eru leiðir sem þarf að skoða.

Söfn og sýningarhald af ýmsu tagi styður vel við ferðaþjónustu og er kynnt á vefsíðunni Westfjords.is fyrir ferðafólk sem er að leita að menningarlegri upplifun.³⁴ Setrin og sýningarnar eru sum hver óvenjuleg, m.a. Skrímslasetrið á Bíldudal, Galdrasýningin á Ströndum, Listasafn Samúels Jónssonar í Selárdal og nýopnað Baskasetur í Djúpuvík. Melrakkasetrið í Súðavík sameinar bæði sýningu og rannsóknir á íslenska melrakkanum.

7.4 Viðburðir og hátíðir

Fjölbreyttar hátíðir eru haldnar árlega á Vestfjörðum, byggt á ýmsum listformum eða með áherslu á ákveðna aldurshópa. Margar þeirra hafa fest sig í sessi og starfað um langa hríð.

Aldrei fór ég suður er þekktasta hátíð Vestfjarða. Hverja páska dregur hún til sín mikinn fjölda fólks, ferðamenn, fólk tónlistarlífi og brottflutta Vestfirðinga. Hvatamenn að henni eru feðgarnir Örn Guðmundsson (Mugison) og Guðmundur Kristjánsson sem fengu með sér öfluga einstaklinga úr tónlistar og atvinnulífi á Ísafirði og víðar. Hún hefur stundum verið kölluð óskabarn Ísfirðinga og nærsveitarmanna. Hátíðin er sérstök að því leyti að hún er ókeypis fyrir gesti. *Aldrei fór ég suður* var valin tónlistarviðburður ársins á Íslensku tónlistarverðlaununum árið 2019 og handhafi Eyrarrósarinnar 2008.

Skjaldborg, hátíð íslenskra heimildamynda, er haldin árlega á Patreksfirði.³⁵ Sérstaða hátíðarinnar er að hún sýnir heimildamyndir sem annars kæmu varla

³⁵ <https://skjaldborg.is/>

fyrir augu almennings og ber jafna virðingu fyrir hinu smáa, stóra, skrýtna og fofdýra eins og segir á vefsíðu hátíðarinnar. Hátíðin var valin handhafi Eyrarróssarinnar 2020. Leiklistarhátíðin *Act alone* hefur verið haldin árlega frá 2004, í fyrstu víðs vegar á Vestfjörðum en frá árinu 2012 á Suðureyri. Sérstaða hátíðarinnar er að hún meðal fárra leiklistarhátíða í heiminum sem helga sig einleiknum sem leikhúsforni og aðgangur er ókeypis fyrir gesti hennar.

7.5 Fjölmening³⁶

Fjölgun erlendra íbúa hefur verið lyftistöng fyrir atvinnulíf og menningu á Vestfjörðum og skapað lífleg fjölmeningarsamfélög sbr. Sóknaráætlun Vestfjarða 2025-2029.

Á síðastliðnum 10 árum hefur fjöldi erlendra ríkisborgara á Íslandi þrefaldast og hefur það víða skapað fjölmeningarlegra samfélög, meðal annars á Vestfjörðum. Þann 1. janúar 2025 voru 81.323 erlendir ríkisborgarar búsettir í landinu eða 20% mannfjöldans. Þetta hlutfall var 6,6% árið 2014. Hlutfallið á Vestfjörðum er 20,5% (janúar 2025), hæst í Súðavík 36,1% og 31,5% í Vesturbyggð, en lægst í Árneshreppi 3,4%.

Þegar erlendar þjóðir nýttu gjöful mið við Ísland þá skapaði nálægð þeirra við Vestfirði verslun og þjónustu. Með útfærslu landhelginnar jókst hlutdeild Vestfirðinga í veiðum og vinnslu og hinn hraði vöxtur sjávarútvegs í byggðakjörnum á Vestfjörðum á sjöunda og áttunda áratug síðustu aldar kallaði eftir auknu vinnuafli og laðaði til sín fólk af erlendum uppruna. Sjávarþorp á Vestfjörðum hafa því lengi verið fjölmeningarsamfélög og lengst af var hlutfall innflytjenda hærra á Vestfjörðum en annars staðar á landinu. Heimafólk hefur löngum lagt sig fram um að taka vel á móti nýjum íbúum og

hafa mörg verkefni sprottið úr þeim auðuga jarðvegi. Má nefna fjölmeningarhátíðir sem haldnar hafa verið, stofnun Fjölmeningarseturs, Tungumálatöfra og Gefum íslensku séns.

Þá hefur tónlistar- og menningarlíf notið góðs af fjölda kennara af erlendum uppruna sem kenna í tónlistarskólum á Vestfjörðum. Á sunnanverðum Vestfjörðum er árlega haldin alþjóðleg píanóhátíð að frumkvæði Andrew Yang.

7.6 Matarmenning

Sjávarútvegur og sjómennska setja mark sitt á matarmenningu Vestfjarða.³⁷ Vinnslufyrirtækin á svæðinu taka sum hver á móti gestum sem hafa áhuga á að kynna sér bæði veiðarnar og matvælaframleiðsluna. Á svæðinu starfa jafnframt fjölmargar minni vinnslur sem framleiða sérhæfðar matvörur úr afurðum sjávar til sölu í verslunum víða um land.

Í Bolungarvík er mjólkurvinnsla hefur, með sama hætti og sjávarútvegsfyrirtækin, styrkt ímynd svæðisins og matarmenningu en fyrirtækið framleiðir laktósafríar mjólkurvörur. Á Vestfjörðum eru að finna fjölbreyttar minni vinnslur sem framleiða vörur til beinnar sölu byggðar á hefðbundnum landbúnaði, gróðurhúsarækt, söfnun villtra jurta, berja og sveppa.

Á Vestfjörðum er löng hefð fyrir vinnslu þörunga sem hráefnis í margvíslegar afurðir. Á síðari árum hefur sú þekking færst nær matarmenningu og heilsutengdum afurðum ásamt þróun bragðefna og matvæla úr þörungum.

Saltframleiðsla hófst á Íslandi á seinni hluta 18. aldar þegar Danir studdu Íslendinga við að setja upp saltverksmiðjur á Íslandi. Tvær saltverksmiðjur eru starfandi á Vestfjörðum við Reykjanes og á Reykhólum, þar sem náttúrliga orka er nýtt til framleiðslu á sjávarsalti.

³⁶ <https://www.vestfirdir.is/static/files/Frettabref/2024/frettabref-februar-2024-.pdf>

³⁷ <https://www.westfjords.is/is/gisting-veitingar/matarupplifun>