

154. löggjafarþing 2023-2024

Þingskjal ... - .... mál.

## DRÖG

### Tillaga til þingsályktunar um ferðamálastefnu og aðgerðaáætlun til 2030

Frá menningar- og viðskiptaráðherra.

Alþingi ályktar að fela ríkisstjórninni að vinna að framkvæmd eftirfarandi stefnu í ferðamálum og aðgerðaáætlun til 2030, og að gert verði ráð fyrir framkvæmdinni við gerð fjárlaga hvers árs og í fimm ára fjármálaáætlun.

#### FERÐAMÁLASTEFNA TIL 2030

##### 1. Framtíðarsýn íslenskrar ferðaþjónustu og markmið ferðamálastefnu

Framtíðarsýn íslenskrar ferðaþjónustu er að vera leiðandi í sjálfbærri þróun á grunni jafnvægis á milli efnahags-, umhverfis- og samfélagslegra þátta. Í því felst að hér sé arðsöm og samkeppnishæf ferðaþjónusta sem starfi í sátt við bæði land og þjóð. Framtíðarsýnin innifelur að íslensk ferðaþjónusta stuðli að bættum lífskjörum og hagsæld á Íslandi og sé ein af grundvallarstoðum íslensks efnahagslífs.

Meginmarkmið ferðamálastefnu er að tryggja framangreinda framtíðarsýn ferðaþjónustu til lengri tíma. Meginmarkið stefnunnar er að styðja við sjálfbærni í ferðaþjónustu á öllum sviðum og að íslensk ferðaþjónusta sé þekkt fyrir gæði og einstaka upplifun.

##### 2. Samspil fjögurra lykilstoða og áhersluþættir

Til að ná fram framangreindum markmiðum og framtíðarsýn byggir ferðamálastefna til 2030 á jafnvægi og samþættingu milli eftirfarandi fjögurra lykilstoða: Efnahagur, samfélag, umhverfi og gestir.

Undir efnahagslegum þætti skal lögð áhersla á aukna framleiðni í ferðaþjónustu, verðmætasköpun og samkeppnishæfni um land allt. Einnig á framþróun sem byggir á tækni, gögnum, nýsköpun, vörubrún, mannauði og menntun. Jafnframt á markvissa sókn á verðmæta markaði og markhópa.

Undir samfélagslegum þætti skal lögð áhersla á jákvæð áhrif ferðapjónustu á nærsamfélög, aukin lífsgæði um land allt og að atvinnugreinin eflir lífvænleg og sjálfbær samfélög. Einnig á stjórnun og uppbyggingu áfangastaða og að gestir ferðist um land allt, árið um kring.

Undir umhverfislegum þætti skal lögð áhersla á minnkandi kolefnisspor ferðapjónustu og forystuhlutverk í orkuskiptum með nýtingu vistvænna orkugjafa. Einnig á jafnvægi milli hagnýtingar og verndar náttúru og að uppbygging innviða taki mið af því. Jafnframt á virðingu fyrir þölmörkum og álagsstýringu á áfangastöðum ferðamanna.

Undir þeim þætti sem snýr að gestinum (ferðamanninum) skal lögð áhersla á að upplifun gesta sé betri eða í samræmi við væntingar og að náttúra, menning og fjölbreytt afþreying stuðli að einstakri upplifun gesta. Áhersla skal lögð á að fagmennska, gæði og öryggi einkenni íslenska ferðapjónustu.

Framangreindar lykilstoðir, og þeir áhersluþættir sem eru undir hverri stoð, tengjast saman og sjálfbær þróun liggur þeim til grundvallar. Til stuðnings við eftirfylgni eru sameiginlegar undirstöður stoðanna: Samhæfing, samgöngur, gæði og þekking.

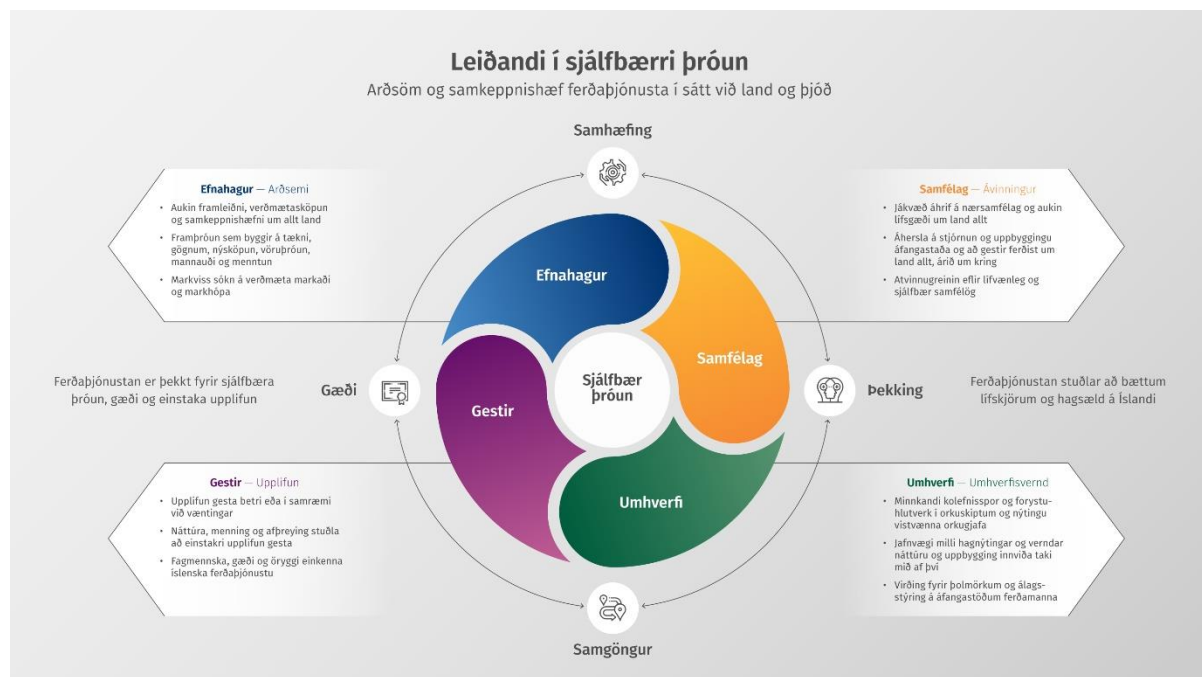
Með samhæfingu er áréttað mikilvægi samhæfingar og skilvirkni þvert á stjórnsýslu, og í samvinnu við hagaðila, þar sem ferðapjónustan er þverfagleg atvinnugrein.

Með samgöngum er undirstrikað að við byggjum á góðum samgöngum við umheiminn og að ferðapjónusta allt árið, um land allt, veltur á góðum samgöngum.

Með gæðum er lögð áhersla á að við vöndum okkur og sýnum fagmennsku í öllu því sem við gerum tengt ferðapjónustu og að við höfum þá hæfni sem þarf til að standast væntingar eða fara fram úr þeim.

Með þekkingu er átt við að í ferðapjónustu byggjum við á rannsóknum, gögnum og reynslu og að við nýtum þá þætti við ákvörðunartöku, stefnumótun, álagsstýringu og uppbyggingu ferðapjónustunnar.

Markaðs- og kynningarstarf stjórnvalda, á sviði ferðapjónustu, skal vera í samræmi við þær áherslur sem fram koma í ferðamálastefnu og aðgerðaáætlun hennar.





### 3. Aðgerðaáætlun ferðamálastefnu

Alþingi ályktar að unnið skuli í samræmi við eftirfarandi aðgerðaáætlun til að tryggja framgang ferðamálastefnu til 2030. Með aðgerðaáætluninni er framtíðarsýn, áherslum og markmiðum ferðamálastefnu fylgt eftir með skilgreindum, kostnaðarmetnum og tímasettum aðgerðum.

Miða skal við að aðgerðaáætlunin komi til uppfærslu á tveggja ára fresti, fram til 2030, og samhliða framvindu aðgerða verði unnið að gerð skilgreindra mælikvarða til 2030 sem ná yfir framangreindar fjórar lykilstoðir ferðamálastefnu.

Miðað er við að ráðuneyti komi að fjármögnun aðgerða, eftir því sem við á og fram kemur í aðgerðaáætlun, í samræmi við fimm ára fjármálaáætlun. Fjárheimildir verði nýttar til fjármögnunar aðgerða, ýmist til samfjármögnunar með ábyrgðar- og framkvæmdaraðilum eða að öllu leyti, eftir því sem fjárheimildir leyfa.

## A. Rannsóknir og gögn

### A.1 Grunninnviðir fyrir rannsóknir, greiningu og stefnumótun í ferðaþjónustu

- *Markmið:* Að styrkja umgjörð fyrir öflun, úrvinnslu og tímanlegri birtingu grunnagna í ferðaþjónustu í þeim tilgangi að leggja grunn að heildarstefnu og ákvörðunartöku um ferðaþjónustu og varpa ljósi á sambengi við efnahags-, samfélags- og umhverfismál.
- *Stutt lýsing:* Að markvisst verði unnið að bættum ferðaþjónustureikningum með kerfisbundinni uppbyggingu á heildstæðu kerfi upplýsinga samkvæmt alþjóðlegri fyrirmynd yfir ferðaþjónustu í heild og eftir landssvæðum (að miðhálandinu meðtöldu) og sveitarfélögum með reglubundinni öflun og birtingu gagna. Horfa skal til alþjóðlegra/evrópskra staðla (TSA) um ferðaþjónustureikninga til að stuðla að betra mati á samkeppnishæfni greinarinnar við önnur lönd.
- *Ábyrgðarráðuneyti:* Menningar- og viðskiptaráðuneyti.
- *Framkvæmdaraðili:* Hagstofa Íslands, Ferðamálastofa.
- *Dæmi um samstarfsaðila:*
- *Tímabil:* 2024–2026.
- *Tenging við aðrar stefnur/áætlanir:*
- *Tenging við heimsmarkmið Sameinuðu þjóðanna:* Styður við markmið 8 og 9, einkum undirmarkmið 8.3, 8.9, 9.4 og 9.5.
- *Kostnaðarmat aðgerðar:* 20 m.kr.

### A.2 Vinnsla upplýsinga um heildaráhrif og samkeppnisstöðu íslenskrar ferðaþjónustu

- *Markmið:* Að fá betri upplýsingar og innsýn í þjónustu- og vörukaup erlendra ferðamanna til að fá fram heildaráhrif þeirra á samkeppnisstöðu greinarinnar.
- *Stutt lýsing:* Safnað verði ítarlegum upplýsingum um þjónustu- og vörukaup erlendra ferðamanna hér á landi, á föstu verði, í sem mestri sundurliðun, niðurbroti og rekjanleika. Unnið verði með þær upplýsingar niður á þjóðerni og greind heildaráhrif á rekstur fyrirtækja í ferðaþjónustu, hagkerfið og samfélagið. Unnir verði og birtir mælikvarðar yfir meðaltekjur, á föstu verði, á hvern erlendan ferðamann samhliða birtingu á ársfjórðungslegum upplýsingum yfir þjónustuútflytning. Miðað er við að ferðaþjónustureikningar liggi til grundvallar upplýsingum um vöru- og þjónustukaup erlendra ferðamanna.
- *Ábyrgðarráðuneyti:* Menningar- og viðskiptaráðuneyti.
- *Framkvæmdaraðili:* Ferðamálastofa, Hagstofa Íslands.
- *Dæmi um samstarfsaðila:* Seðlabanki Íslands, ferðaþjónustufyrirtæki, greiðslumiðlunarfyrtæki, háskólar, ISAVIA.
- *Tímabil:* 2024-2026
- *Tenging við heimsmarkmið Sameinuðu þjóðanna:* Markmið 8 og 9, einkum undirmarkmið 8.3, 8.9, 9.4 og 9.5.
- *Kostnaðarmat aðgerðar:*

### A.3 Gagnafærni í ferðaþjónustu

- *Markmið:* Að byggja upp gagnafærni sem styður við nýtingu á fjölbreyttum og samþættnalegum gögnum í þágu rannsókna og nýsköpunar í ferðaþjónustu.
- *Stutt lýsing:* Komið verði á fót námskeiðum með áherslu á verðmætasköpun með notkun gagna sem safnað hefur verið með stafrænum hætti til að styðja við stafvæðingu innan atvinnugreinarinnar, þekkingaröflun og nýsköpun.
- *Ábyrgðarráðuneyti:* Menningar- og viðskiptaráðuneyti.
- *Framkvæmdaraðili:* Ferðamálastofa, Samtök ferðaþjónustunnar, Íslenski ferðaklasinn
- *Dæmi um samstarfsaðila:* Hæfnisetur ferðaþjónustunnar, áfangastaðastofur, Hagstofa Íslands, Rannsóknarmiðstöð ferðaþjónustunnar.
- *Tímabil:* 2024-2026.
- *Tenging við aðrar stefnur/áætlanir:* Nýsköpunarstefna - Nýsköpunarlandið Ísland.
- *Tenging við heimsmarkmið Sameinuðu þjóðanna:* Styður markmið 4 og 9.
- *Kostnaðarmat aðgerðar:* 10 m.kr. í verkefni til að auka gagnafærni í ferðaþjónustu.

### A.4 Aukið samstarf stofnana um eflingu rannsókna á sviði ferðamála

- *Markmið:* Að koma á formlegu samstarfi stofnana sem stunda gagnasöfnun og rannsóknir sem tengjast ferðaþjónustu.
- *Stutt lýsing:* Settur verði á laggirnar formlegur samstarfsvettvangur um eflingu og samhæfingu í gagnaöflun og rannsóknum á sviði ferðamála. Stutt verði við stofnanaumhverfi ferðaþjónustunnar með því að skerpa á hlutverki stofnana til að koma á skynsamlegu skipulagi á gagnasöfnun, rannsóknir og ráðgjöf á málefnasviði ferðaþjónustu. Hluti af aðgerðinni felst í endurskoðun á reglugerð nr. 20/2020 um gagnaöflun og rannsóknir á sviði ferðamála.
- *Ábyrgðarráðuneyti:* Menningar- og viðskiptaráðuneyti.
- *Framkvæmdaraðili:* Menningar- og viðskiptaráðuneyti.
- *Dæmi um samstarfsaðila:* Rannís, Seðlabanki Íslands, Hagstofa Íslands, Ferðamálastofa, Rannsóknarmiðstöð ferðamála, Íslenski ferðaklasinn, Rannsóknasetur verslunarinnar, Samtök ferðaþjónustunnar, Íslandsstofa, landshlutasamtök sveitarfélaga, áfangastaðastofur, háskólar, háskóla-, iðnaðar- og nýsköpunarráðuneyti.
- *Tímabil:* 2024–2027.
- *Tenging við aðrar stefnur/áætlanir:*
- *Tenging við heimsmarkmið Sameinuðu þjóðanna:* Styður við markmið 9, 11 og 17
- *Kostnaðarmat aðgerðar:*

### A.5 Fjármagn til gagnaöflunar og rannsókna á sviði ferðamála

- *Markmið:* Að tryggja að í fjárlagavinnu hvers árs, og við gerð fimm ára fjármálaáætlunar, sé gert ráð fyrir viðvarandi fjármagni til rannsókna á sviði ferðamála og ferðaþjónustu, m.a. með hliðsjón af úthlutun fjármuna á fjárlögum til rannsókna í öðrum höfuðatvinnugreinum landsins.
- *Stutt lýsing:* Unnið verði að því að fjármögnun til rannsókna í ferðamálum sé í samræmi við framlög til rannsókna í öðrum grunntvinnugreinum. Miðað verði almennt við að um 1% af virðisauka í greininni fari til gagnaöflunar og rannsókna innan hennar.
- *Ábyrgðarráðuneyti:* Menningar- og viðskiptaráðuneyti.
- *Framkvæmdaraðili:* Menningar- og viðskiptaráðuneyti.
- *Dæmi um samstarfsaðila:* Háskóla-, iðnaðar- og nýsköpunarráðuneytið, Rannís, Seðlabanki Íslands, Hagstofa Íslands, Ferðamálastofa, Rannsóknarmiðstöð ferðamála, Samtök ferðaþjónustunnar, Íslandsstofa, landshlutasamtök sveitarfélaga.
- *Tímabil:* 2024–2027.

- *Tenging við aðrar stefnur/áætlanir:* Nýsköpunarstefna - Nýsköpunarlandið Ísland, Rannsóknaráætlun Ferðamálastofu.
- *Tenging við heimsmarkmið Sameinuðu þjóðanna:* Styður við markmið 9 og 11
- *Kostnaðarmat aðgerðar:* 60 m.kr. árlegt framlag til rannsókna á sviði ferðaþjónustu.

#### A.6 Markáætlun um rannsóknir á sviði ferðamála

- *Markmið:* Að unnin verði heildstæð markáætlun sem styður við rannsóknir innan greinarinnar til 2030.
- *Stutt lýsing:* Skipaður verði starfshópur um þróun markáætlunar um rannsóknir á sviði ferðamála. Fjármögnun markáætlunar verði tryggð í samræmi við aðgerð A.5 (“Fjármagn til rannsókna á sviði ferðaþjónustu”). Í samstarfi við Rannís verði unnin sérstök markáætlun um rannsóknir á sviði ferðamála. Lögð verði áhersla á rannsóknir sem snúa að því hvernig stuðla megi að jákvæðum hagrænum og samfélagslegum áhrif ferðamennsku, í sátt við náttúru.
- *Ábyrgðarráðuneyti:* Menningar- og viðskiptarráðuneytið.
- *Framkvæmdaraðili:* Háskóla-, iðnaðar- og nýsköpunarráðuneyti
- *Dæmi um samstarfsaðila:* Rannís, Ferðamálastofa, Rannsóknarmiðstöð ferðamála,
- *Tímabil:* 2024-2026.
- *Tenging við aðrar stefnur/áætlanir:* Nýsköpunarstefna - Nýsköpunarlandið Ísland, Rannsóknaráætlun Ferðamálastofu.
- *Tenging við heimsmarkmið Sameinuðu þjóðanna:* Styður við markmið 8 og 9, einkum undirmarkmið 8.3, 8.9, 9.4 og 9.5.
- *Kostnaðarmat aðgerðar:* 10 m.kr. í gerð markáætlunar.

#### A.7 Opið gagnarými fyrir ferðaþjónustu

- *Markmið:* Að sameiginlegt gagnarými þjóni haghöfum innan ferðaþjónustu og afleiddum greinum þar sem tryggt er aðgengi að áreiðanlegum, opnum, samþættalegum og stafrænumgögnum.
- *Stutt lýsing:* Unnið verði að áfram að því að þróa og byggja upp opið gagnarými þar sem aðgengileg eru tímanleg gögn um ferðaþjónustu, meðal annars með áframhaldandi þróun á Mælaborði ferðaþjónustunnar. Slíkt opið gagnarými styðji við gagnadrifna ákvörðunaratöku, virka notkun á Jafnvægisás ferðaþjónustunnar, rannsóknir, greiningar og nýsköpun. Rýmið muni gera öll opinber gögn sem tengjast ferðaþjónustu aðgengileg og verði tilbúið til þess að taka á móti gögnum sem gagnast gætu atvinnugreininni, þar með talið frá einkaaðilum.
- *Ábyrgðarráðuneyti:* Menningar- og viðskiptarráðuneyti.
- *Framkvæmdaraðili:* Ferðamálastofa, Hagstofa Íslands.
- *Dæmi um samstarfsaðila:* Háskóla-, iðnaðar- og nýsköpunarráðuneyti, Rannís, Seðlabanki Íslands, Rannsóknarmiðstöð ferðamála, Samtök ferðaþjónustunnar, Íslandsstofa, landshlutasamtök sveitarfélaga.
- *Tímabil:* 2024–2028.
- *Tenging við aðrar stefnur/áætlanir:*
- *Tenging við heimsmarkmið Sameinuðu þjóðanna:* Styður við markmið 8 og 9
- *Kostnaðarmat aðgerðar:* 20 m.kr. í þróun og uppfærslu opins gagnarýmis fyrir ferðaþjónustu, meðal annars í gegnum Mælaborð ferðaþjónustunnar.

#### A.8 Tímanleg gögn um gististaði

- *Markmið:* Að vera með tímanleg gögn um gististaði svo hægt sé að meta framboð og eftirspurn eftir gistingu niður á hverja gisteiningu daglega (rauntímaupplýsingar). Að hægt sé að tengja

mikilvægar rekstrar- og efnahagshagstærðir ferðaþjónustunnar við gistináttaskýrslur og að vænt eftirspurn eftir ferðaþjónustu liggi fyrir eitt ár fram í tímann.

- *Stutt lýsing:* Birtar verði tímanlega upplýsingar um fjölda gististaða, framboð gistirýmis og nýtingu samkvæmt íslenskrí atvinnuvegaflokkun Ísat2008 og niður á einstök sveitarfélög. Með aðgerðinni er verið að uppfylla alþjóðlegar lagaskyldur sem snúa að birtingu upplýsinga um gististaði og nýtingu á gistirými.
- *Ábyrgðarráðuneyti:* Menningar- og viðskiptaráðuneyti.
- *Framkvæmdaraðili:* Ferðamálastofa.
- *Dæmi um samstarfsaðila:* Samtök ferðaþjónustunnar, Hagstofa Íslands.
- *Tímabil:* 2024-2030
- *Tenging við aðrar stefnur/áætlanir:*
- *Tenging við heimsmarkmið Sameinuðu þjóðanna:* Styður markmið 8, 9 og 11
- *Kostnaðarmat aðgerðar:* 10 m.kr.

#### A.9 Öflun gagna um ráðstefnu- og hvataferðaþjónustu

- *Markmið:* Að stjórnvöld og fyrirtæki í ferðaþjónustu geti tekið upplýstar ákvarðanir byggðar á raungögnum um stærð og verðmæti eftirsótttra markhópa, svo sem á sviði ráðstefnu- og hvataferðaþjónustu (e. Meetings, Incentives, Conferences and Events eða “MICE”).
- *Stutt lýsing:* Unnið verði að öflun áreiðanlegra gagna um þróun og áhrif ráðstefnu- og hvataferðaþjónustu.
- *Ábyrgðarráðuneyti:* Menningar- og viðskiptaráðuneyti.
- *Framkvæmdaraðili:* Ferðamálastofa.
- *Dæmi um samstarfsaðila:* Hagstofa Íslands, Íslandsstofa, áfangastaðastofur, Rannsóknamiðstöð ferðamála.
- *Tímabil:* 2024-2026
- *Tenging við aðrar stefnur/áætlanir:*
- *Tenging við heimsmarkmið Sameinuðu þjóðanna:* Styður markmið 8 og 11
- *Kostnaðarmat aðgerðar:*

#### A.10 Rannsóknar- og gagnaáætlun fyrir menningarferðaþjónustu

- *Markmið:* Að stuðla að auknum gæðum, verðmætasköpun og ábyrgri þróun menningar og skapandi greina í ferðaþjónustu, á grunni rannsókna og gagna.
- *Stutt lýsing:* Unnin verði rannsóknaráætlun fyrir menningarferðaþjónustu og hún fjármögnuð til næstu fimm ára. Áhersla verði á rannsóknir sem hafa hagnýtt gildi til að styðja við stefnumótun stjórnvalda og greinarinnar og stuðli þannig að þróun menningarferðaþjónustu og skapandi greina sem sjálfbæra atvinnuvegi. Samhliða verði gert átak í að efla og samræma aðra gagnaöflun s.s. um viðhorf og upplifun gesta og tryggja tímanlega miðlun upplýsinga um menningarferðaþjónustu.
- *Ábyrgðarráðuneyti:* Menningar- og viðskiptaráðuneyti.
- *Framkvæmdaraðili:* Menningar- og viðskiptaráðuneyti.
- *Dæmi um samstarfsaðila:* Hagstofa Íslands, Ferðamálastofa.
- *Tímabil:* 2024-2030
- *Tenging við aðrar stefnur/áætlanir:*
- *Tenging við heimsmarkmið Sameinuðu þjóðanna:* Styður markmið 8 og 11, einkum undirmarkmið 8.9 og 11.4.
- *Kostnaðarmat aðgerðar:* 10 m.kr. í fjármögnun rannsóknaráætlunar fyrir menningarferðaþjónustu.

### A.11 Hagnýting þekkingar og tækni í þágu menningarferðaþjónustu

- *Markmið:* Að Ísland verði framarlega í stafrænni miðlun menningararfs og að gott aðgengi sé að fjölbreyttri miðlun sem hagnýtt er af rekstraraðilum í menningarferðaþjónustu. Að upplýsingar um íslenskan menningararf séu til fyrirmyndar og aðgengi að þeim sé þróað á forsendum ólíkra markhópa sem nýtist t.a.m. til að kynna landið sem áhugaverðan áfangastað til að upplifa menningu, sögu og listir.
- *Stutt lýsing:* Stutt verði við samstarfsverkefni aðila í menningarferðaþjónustu og mennta- og fræðastofnana sem miði að hagnýtingu rannsókna og nýjustu þekkingar og tækni fyrir vöruþróun, framkvæmd og miðlun í menningarferðaþjónustu. Sérstök áhersla verði lögð á samvinnu um stafræna miðlun menningararfs. Lögð verði áhersla á fagmennsku í gegnum samstarf við fræðasamfélagið, m.a. með aukinni menntun, fræðslu og úrvinnslu niðurstaða rannsókna og kannana á öllum sviðum sem falla undir menningarferðaþjónustu.
- *Ábyrgðarráðuneyti:* Menningar- og viðskiptaráðuneyti.
- *Framkvæmdaraðili:* Menningar- og viðskiptaráðuneyti.
- *Dæmi um samstarfsaðila:* Þjóðminjasafnið, Samtök um söguferðaþjónustu, Ferðamálastofa, Samtök ferðaþjónustunnar.
- *Tímabil:* 2024-2027.
- *Tenging við aðrar stefnur/áætlanir:*
- *Tenging við heimsmarkmið Sameinuðu þjóðanna:* Styður markmið 4, 8, 9 og 11
- *Kostnaðarmat aðgerðar:* 10 m.kr. í samstarfsverkefni á sviði menningarferðaþjónustu.

## B. Efnahagur

### B.1 Aukin fjárfesting í nýsköpun í ferðaþjónustu

- *Markmið:* Að auka fjárfestingu við nýsköpun og vöruþróun í ferðaþjónustu.
- *Stutt lýsing:* Skipaður verði starfshópur um nýsköpun í ferðaþjónustu sem móti tillögur að því hvernig fella megi með tryggum hætti nýsköpun og vöruþróun í ferðaþjónustu inn í núverandi sjóða- og stuðningsumhverfi nýsköpunar- og sprotafyrirtækja. Sérstök áhersla verði lögð á nýsköpun og vöruþróunarverkefni sem styðja við sjálfbærni, nærandi ferðaþjónustu, menningartengd verkefni, orkuskipti og stafræna þróun. Jafnframt verði unnið að útfærslum á hvötum til smærri og meðalstórra ferðaþjónustufyrirtækja til að fjárfesta í nýsköpun, tæknilausnum og skalanlegri vöruþróun.
- *Ábyrgðarráðuneyti:* Menningar- og viðskiptaráðuneyti
- *Framkvæmdaraðili:* Menningar- og viðskiptaráðuneyti, háskóla-, iðnaðar- og nýsköpunarráðuneyti.
- *Dæmi um samstarfsaðila:* Rannís, landshlutasamtök sveitarfélaga, Íslenski ferðaklasinn, áfangastaðastofur, Byggðastofnun, fjárfestingasjóðir og fjármálastofnanir.
- *Tímabil:* 2024-2030.
- *Tenging við aðrar stefnur/áætlanir:* Nýsköpunarstefna - Nýsköpunarlandið Ísland
- *Tenging við heimsmarkmið Sameinuðu þjóðanna:* Styður markmið 9, einkum undirmarkmið 9.4 og 9.5.
- *Kostnaðarmat aðgerðar:* 30 m.kr. í aukna nýsköpun í ferðaþjónustu.

### B.2 Markviss og viðvarandi markaðssetning á Íslandi sem áfangastað ferðamanna

- *Markmið:* Að viðhalda og koma á framfæri ímynd og orðspori Íslands sem leiðandi í sjálfbærri þróun og sem eftirsóknarverðs áfangastaðar ferðamanna, sem stuðlar að verðmætasköpun og samkeppnishæfni áfangastaðarins Íslands á alþjóðamörkuðum. Að við markaðssetningu verði



einnig horft með markvissum hætti á sérhæfða ferðaþjónustu, ferðaþjónustu utan háannar og um land allt.

- *Stutt lýsing:* Tryggt verði, í gegnum fimm ára fjármálaáætlun, að árlega fari opinbert fjármagn til neytendamarkaðssetningar í ferðaþjónustu, sem nánar verði kveðið á um í þjónustusamningi Íslandsstofu við menningar- og viðskiptaráðuneytið, þar sem fram koma m.a. áherslur stjórnvalda í markaðssetningu ferðaþjónustu á hverjum tíma.
- *Ábyrgðarráðuneyti:* Menningar- og viðskiptaráðuneyti.
- *Framkvæmdaraðili:* Menningar- og viðskiptaráðuneyti.
- *Dæmi um samstarfsaðila:* Íslandsstofa, Áfangastaðastofur.
- *Tímabil:* 2024-2030.
- *Tenging við aðrar stefnur/áætlanir:* Framtíðarstefna fyrir íslenskan útflutning
- *Tenging við heimsmarkmið Sameinuðu þjóðanna:* Styður markmið 8 og 11
- *Kostnaðarmat aðgerðar:* 240 m.kr. á ári í neytendamarkaðssetningu.

### B.3 Endurskoðun á regluverki fyrir fyrirtæki í ferðaþjónustu og skilvirkt eftirlit

- *Markmið:* Að regluverk fyrir fyrirtæki í ferðaþjónustu endurspegli heilbrigt starfsumhverfi, efli samkeppnishæfni og stuðli að sjálfbærni, jafnræði, aukinni arðsemi og verðmætasköpun í ferðaþjónustu. Að eftirlit með fyrirtækjum í ferðaþjónustu sé skilvirkt, ábyrgt og hagkvæmt.
- *Stutt lýsing:* Skipaður verði starfshópur sem taki regluverk fyrirtækja í ferðaþjónustu til heildstæðrar endurskoðunar og vinni greiningar og tillögur um laga- og reglugerðarbreytingar sem snúi m.a. að leyfismálum, starfsumhverfi, skilvirkni, áhrif skattlagningar á rekstur fyrirtækja í ferðaþjónustu og eftirlit.
- *Ábyrgðarráðuneyti:* Menningar- og viðskiptaráðuneyti.
- *Framkvæmdaraðili:* Ferðamálastofa.
- *Dæmi um samstarfsaðila:* Samtök ferðaþjónustunnar.
- *Tímabil:* 2024-2026
- *Tenging við aðrar stefnur/áætlanir:*
- *Tenging við heimsmarkmið Sameinuðu þjóðanna:* Styður markmið 8 og 9, einkum undirmarkmið 8.3, 8.9, 9.1 og 9.4.
- *Kostnaðarmat aðgerðar:*

### B.4 Afnám gistináttaskatts

- *Markmið:* Að jafna samkeppnisstöðu innlendra fyrirtækja í ferðaþjónustu og efla samkeppnishæfni og verðmætasköpun.
- *Stutt lýsing:* Ákvæði laga nr. 87/2011, um gistináttaskatt, verði tekin til endurskoðunar með það að markmiði að afnema gistináttaskatt, samhliða endurskoðun á gjaldtöku af ferðaþjónustu (sjá aðgerð B.5), þannig að samkeppnisstaða ólíkra tegunda gististaða hér á landi verði jöfnuð.
- *Ábyrgðarráðuneyti:* Menningar- og viðskiptaráðuneyti.
- *Framkvæmdaraðili:* Menningar- og viðskiptaráðuneyti, fjármála- og efnahagsráðuneyti.
- *Dæmi um samstarfsaðila:* Ferðamálastofa, Samtök ferðaþjónustunnar.
- *Tímabil:* 2024-2025
- *Tenging við aðrar stefnur/áætlanir:*
- *Tenging við heimsmarkmið Sameinuðu þjóðanna:* Styður markmið 8
- *Kostnaðarmat aðgerðar:*

### B.5 Innviðagjald á skemmtiferðaskip

- *Markmið:* Að jafna samkeppnisstöðu innlendra og erlendra fyrirtækja í ferðaþjónustu og efla verðmætasköpun sem fjármagni og stuðli að aukinni uppbyggingu innviða í ferðaþjónustu.

- *Stutt lýsing:* Samhliða endurskoðun á gjaldtöku í ferðaþjónustu, samanber aðgerð B.4, verði unnið að löggjöf um sérstaka gjaldtöku (innviðagjald) sem lagt verði á komur erlendra skemmtiferðaskipa og tekjur af þeirri gjaldtöku notaðar til uppbyggingar innviða fyrir ferðaþjónustu.
- *Ábyrgðarráðuneyti:* Menningar og viðskiptaráðuneyti.
- *Framkvæmdaraðili:* Menningar og viðskiptaráðuneyti, fjármála- og efnahagsráðuneyti.
- *Dæmi um samstarfsaðila:* Ferðamálastofa, Samtök ferðaþjónustunnar.
- *Tímabil:* 2024-2025
- *Tenging við aðrar stefnur/áætlanir:*
- *Tenging við heimsmarkmið Sameinuðu þjóðanna:*
- *Kostnaðarmat aðgerðar:*

## B.6 Aukið eftirlit með heimagistingu og hert skilyrði

- *Markmið:* Að tryggja skilvirkt eftirlit með heimagistingu (skammtímaleigu), rétta skráningu húsnæðis, jafna samkeppnisstöðu gististaða og gera skýrari kröfur til aðila sem bjóða upp á heimagistingu, m.a. til að losa um íbúðarhúsnæði til að mæta eftirspurn á húsnæðismarkaði.
- *Stutt lýsing:* Unnið verði að breytingu á lögum nr. 85/2007 um veitingastaði, gististaði og skemmtanahald m.a. í þá veru að hver einstaklingur megi aðeins leigja út gistiaðstöðu í einni fasteign, í stað tveggja áður, án þess að þurfa rekstrarleyfi gististaða. Sett verði aukið árlegt fjármagn í eftirlit með heimagistingu og eftirlitið styrkt, m.a. með þeim hætti að lagalegum kröfum um skyldu til að nota skráningarnúmer í markaðssetningu sé fylgt eftir. Jafnframt verði með lagabreytingu hámarksfjárhæð stjórnvaldssekta samkvæmt lögum nr. 85/2007 hækkuð þannig að hún hafi viðhlítandi fælingarmátt.
- *Ábyrgðarráðuneyti:* Menningar- og viðskiptaráðuneyti.
- *Framkvæmdaraðili:* Menningar- og viðskiptaráðuneyti, Sýslumaðurinn á höfuðborgarsvæðinu.
- *Dæmi um samstarfsaðila:* Ferðamálastofa, Samtök ferðaþjónustunnar.
- *Tímabil:* 2024-2025
- *Tenging við aðrar stefnur/áætlanir:*
- *Tenging við heimsmarkmið Sameinuðu þjóðanna:* Styður markmið 8 og 11
- *Kostnaðarmat aðgerðar:* 20 m.kr. til viðbótar árlega í eftirlit með heimagistingu.

## B.7 Einföldun dvalar- og atvinnuleyfa vegna starfa í ferðaþjónustu

- *Markmið:* Að auðvelda íslenskri ferðaþjónustu aðgengi að fag- og sérfræðipækkingu í þeim tilgangi að auka gæði og efla samkeppnishæfni landsins sem áfangastaðar. Að einfalt og auðskilið upplýsinga- og umsóknarkerfi verði gert aðgengilegt þvert á stofnanir.
- *Stutt lýsing:* Aðgerðin kallar á endurskoðun og breytingar á lögum nr. 97/2002 um atvinnuréttindi útlendinga, til að auðvelda fyrirtækjum innan íslenskrar ferðaþjónustu að ráða til sín sérfræðinga og fagfólk til starfa, óháð stöðu einstaklings innan Evrópska efnahagssvæðisins. Breytingin verði unnin í samræmi við áherslur í stjórnarsáttmála ríkisstjórnarinnar, um að auðvelda skuli íslenskum fyrirtækjum að ráða til sín sérfræðinga frá löndum utan Evrópska efnahagssvæðisins.
- *Ábyrgðarráðuneyti:* Félags- og vinnumarkaðsráðuneyti.
- *Framkvæmdaraðili:* Félags- og vinnumarkaðsráðuneyti, Menningar- og viðskiptaráðuneyti.
- *Dæmi um samstarfsaðila:* Samtök ferðaþjónustunnar, ASÍ, Ferðamálastofa, Útlendingastofnun, Vinnumálastofnun.
- *Tímabil:* 2024-2026.
- *Tenging við aðrar stefnur/áætlanir:*

- *Tenging við heimsmarkmið Sameinuðu þjóðanna*: Styður markmið 8
- *Kostnaðarmat aðgerðar*:

## C. Samfélag

### C.1 Aukin áhersla á sanngildi og sérstöðu íslenskar menningar

- *Markmið*: Að Ísland viðhaldi menningarlegri sérstöðu sinni og að áhersla á sanngildi (e. authenticity) í ferðaþjónustu, bæti upplifun innlendra og erlendra ferðamanna og auki samkeppnisforskot áfangastaðarins.
- *Stutt lýsing*: Starfshópi á vegum menningar- og viðskiptaráðuneytis verði falið að marka stefnu stjórnvalda og innleiða hvata til þess að auka áherslu á sanngildi og sérstöðu íslenskrar menningar í ferðaþjónustu á Íslandi.
- *Ábyrgðarráðuneyti*: Menningar- og viðskiptaráðuneyti.
- *Framkvæmdaraðili*: Menningar- og viðskiptaráðuneyti.
- *Dæmi um samstarfsaðila*: Íslandsstofa, áfangastaðastofur, Íslenski ferðaklasinn.
- *Tímabil*: 2024-2026.
- *Tenging við aðrar stefnur/áætlanir*: Framtíðarstefna fyrir íslenskan útflutning
- *Tenging við heimsmarkmið Sameinuðu þjóðanna*: Styður markmið 8 og 11
- *Kostnaðarmat aðgerðar*:

### C.2 Áfangastaðastofur sem stoðkerfi ferðaþjónustunnar

- *Markmið*: Að tryggja öflugt stoðkerfi fyrir ferðaþjónustu á Íslandi þar sem áfangastaðastofur eru lykilaðili með skýrt hlutverk og trausta fjármögnun.
- *Stutt lýsing*: Tryggður verði rekstur áfangastaðastofa í samstarfi ríkis, sveitarfélaga og ferðaþjónustufyrirtækja í hverjum landshluta með föstum framlögum um verkefni. Áfangastaðastofum verði falið að vinna og uppfæra reglulega áfangastaðaáætlun þess landshluta sem sveitarfélög, ferðaþjónusta og stjórnvöld horfi til við forgangsröðun fjármagns og uppbyggingu ferðaþjónustu. Áfangastaðaáætlunum verði gefið aukið vægi og þær unnar með samræmdum hætti um landið, með ítarlegri kortlagningu á áfangastöðum í hverjum landshluta.
- *Ábyrgðarráðuneyti*: Menningar- og viðskiptaráðuneyti.
- *Framkvæmdaraðili*: Menningar- og viðskiptaráðuneyti, Ferðamálastofa.
- *Dæmi um samstarfsaðila*: Áfangastaðastofur, Íslandsstofa, landshlutasamtök sveitarfélaga.
- *Tímabil*: 2024-2030.
- *Tenging við aðrar stefnur/áætlanir*:
- *Tenging við heimsmarkmið Sameinuðu þjóðanna*: Styður markmið 11, einkum undirmarkmið 11.a
- *Kostnaðarmat aðgerðar*: 30 m.kr. í aukin árleg framlög til áfangastaðastofa.

### C.3 Fjármögnun og rekstur áfangastaða og endurskoðun á Framkvæmdasjóði ferðamannastaða

- *Markmið*: Að komið sé á samræmdu og heildstæðu kerfi fjármögnunar til uppbyggingar og langtíma rekstrar á áfangastöðum ferðamanna. Að sjóðir sem styðja við uppbyggingu áfangastaða séu samræmdir og með heildstæða fjármögnun með það að leiðarljósi að áfangastaðirnir verði sjálfbærir hvað varðar uppbyggingu og langtíma rekstur.
- *Stutt lýsing*: Unnið verði að því að sjóðir og áætlanir stjórnvalda, Framkvæmdasjóður ferðamannastaða og Landsáætlun um uppbyggingu innviða geti stutt við fjölbreyttari verkefni og að áfangastaðaáætlanir séu nýttar til að uppbygging sé í takt við stefnu landshlutanna.

Framkvæmdasjóður ferðamannastaða verði eflur í að fjármagna uppbyggingu áfangastaða með auknum árlegum framlögum til sjóðsins. Lagaákvæði um Framkvæmdasjóð ferðamannastaða, sem og reglur, verði tekin til endurskoðunar og m.a. skoðaðar frumkvæðisheimildir vegna nýrra áfangastaða og skilgreint hvort taka megi þjónustugjald og í hvað það megi fara. Úthlutanir úr Framkvæmdasjóði ferðamannastaða taki mið af nýjum áfangastöðum sem gætu orðið fyrir óvæntu álagi.

- *Ábyrgðarráðuneyti*: Menningar- og viðskiptaráðuneyti.
- *Framkvæmdaraðili*: Menningar- og viðskiptaráðuneyti.
- *Dæmi um samstarfsaðila*: Ferðamálastofa, áfangastaðastofur, umhverfis-, orku- og loftslagsráðuneytið.
- *Tímabil*: 2024-2025
- *Tenging við aðrar stefnur/áætlanir*: Landsáætlun um uppbyggingu innviða til verndar náttúru og menningarsögulegum minjum.
- *Tenging við heimsmarkmið Sameinuðu þjóðanna*: Styður markmið 8 og 11, einkum undirmarkmið 11.a
- *Kostnaðarmat aðgerðar*: 30 m.kr. aukin árleg framlög í Framkvæmdasjóð ferðamannastaða.

#### C.4 Ábyrgð umsjónaraðila áfangastaða

- *Markmið*: Að skýra ábyrgð umsjónaraðila áfangastaða.
- *Stutt lýsing*: Að vinna greiningu á ábyrgð umsjónaraðila áfangastaða með tilliti til náttúruverndar, þjónustu, gæða og öryggis gesta og hvort þurfi að auka kröfur til umsjónaraðila til að efla þessa þætti. Horft verði til þess hvort munur ætti að vera á ábyrgð eftir því hvort landeigendur og/eða umsjónaraðilar staða taki aðgangs- og/eða þjónustugjöld eða ekki. Samhliða verði unnið mat á því hvort umsjónaraðilar sem taka slík gjöld þyrftu að hafa starfsleyfi, sbr. rekstrarleyfi aðila í ferðaþjónustu.
- *Ábyrgðarráðuneyti*: Menningar- og viðskiptaráðuneyti.
- *Framkvæmdaraðili*: Menningar- og viðskiptaráðuneyti.
- *Dæmi um samstarfsaðila*: Ferðamálastofa, umhverfis-, orku- og loftslagsráðuneyti, Umhverfisstofnun.
- *Tímabil*: 2024-2025
- *Tenging við aðrar stefnur/áætlanir*:
- *Tenging við heimsmarkmið Sameinuðu þjóðanna*: Styður við markmið 9, 11, 13 og 15.
- *Kostnaðarmat aðgerðar*:

#### C.5 Styrking umgjarðar um áfangastaði í skipulagsgerð

- *Markmið*: Að skipulagsgerð stuðli að vandaðri og sjálfbærri uppbyggingu ferðamannastaða og jákvæðri byggðapróun.
- *Stutt lýsing*: Starfshópur skipaður fulltrúum sveitarfélaga, ferðaþjónustu og annarra hagaðila skoði leiðir og komi með tillögum um það hvernig megi stuðla að markvissu skipulagi áfangastaða ferðamanna og efla stefnumótun um ferðamennsku og uppbyggingu áfangastaða í skipulagsgerð sveitarfélaga. Starfshópnum verði falið að skoða í því skyni viðeigandi lög – og reglugerðir sem varða málaflokkinn m.a. varðandi skilgreinda landnotkun í skipulagi og hvernig aðrar áætlanir s.s. áfangastaðaáætlanir nýtast við skipulagsgerð og aðrar framkvæmdaáætlanir.
- *Ábyrgðarráðuneyti*: Menningar- og viðskiptaráðuneyti, innviðaráðuneyti
- *Framkvæmdaraðili*: Innviðaráðuneyti
- *Dæmi um samstarfsaðila*: Ferðamálastofa, áfangastaðastofur, Skipulagsstofnun, Samband íslenskra sveitarfélaga.

- *Tímabil:* 2024-2027
- *Tenging við aðrar stefnur/áætlanir:* Landsskipulagsstefna, byggðaáætlun.
- *Tenging við heimsmarkmið Sameinuðu þjóðanna:* Styður við markmið 9, 11, 13 og 15.
- *Kostnaðarmat aðgerðar:*

### C.6 Regluverk um landeigendafélög

- *Markmið:* Að til staðar sé skýrt og skilvirkt regluverk um landeigendafélög.
- *Stutt lýsing:* Unnar verði tillögur að regluverki um landeigendafélög sem taki mið af ákvæðum um veiðifélög í VI. kafla laga nr. 61/2006 um lax- og silungsvæði. m.a. um stofnun, starfshætti og atkvæðisrétt innan félags.
- *Ábyrgðarráðuneyti:* Menningar- og viðskiptaráðuneyti.
- *Framkvæmdaraðili:* Menningar- og viðskiptaráðuneyti.
- *Dæmi um samstarfsaðila:* Ferðamálastofa, Umhverfisstofnun.
- *Tímabil:* 2024-2025
- *Tenging við aðrar stefnur/áætlanir:*
- *Tenging við heimsmarkmið Sameinuðu þjóðanna:* Styður við markmið 9, 11, 13 og 15.
- *Kostnaðarmat aðgerðar:*

### C.7 Samstarf um móttöku skemmtiferðaskipa og nýtingu innviða

- *Markmið:* Að móttaka skemmtiferðaskipa skapi verðmæti í sátt við samfélag og náttúru.
- *Stutt lýsing:* Að stofnaðir verði samstarfshópar sveitarfélaga og ferðaþjónustu í hverjum landshluta sem vinni greiningu og móti stefnu landshlutans um umgjörð og komur skemmtiferðaskipa og landtöku utan hafna. Hóparnir skoði m.a. þörf á álagsstýringu og uppbyggingu innviða.
- *Ábyrgðarráðuneyti:* Menningar- og viðskiptaráðuneyti.
- *Framkvæmdaraðili:* Ferðamálastofa, áfangastaðastofur.
- *Dæmi um samstarfsaðila:* Samband íslenskra sveitarfélaga, þjóðgarðar, ferðaþjónustuaðilar, fyrirtæki í hafnsækinni ferðaþjónustu, Umhverfisstofnun, Samtök ferðaþjónustunnar.
- *Tímabil:* 2024-2027
- *Tenging við aðrar stefnur/áætlanir:*
- *Tenging við heimsmarkmið Sameinuðu þjóðanna:*
- *Kostnaðarmat aðgerðar:*

### C.8 Samstarfsnet menningarferðaþjónustu

- *Markmið:* Að auka samstarf og sóknarstyrk aðila í menningarferðaþjónustu innan skilgreindra svæða og á landsvísu. Að stuðla að aukinni nýsköpun og eflingu grasrótar á sviði menningarferðaþjónustu innan svæðanna og að fagmennska í greininni aukist sem og miðlun þekkingar, sem leiði til fjölgunar áfangastaða sem byggja á menningarferðaþjónustu.
- *Stutt lýsing:* Stutt verði við samstarfsnet menningarferðaþjónustu í hverjum landshluta, með það að markmiði að samstarfið stuðli að virkri þekkingarmiðlun, vörubrúun og nýsköpun. Hlutverk samstarfsnets menningarferðaþjónustu verði að auka samstarf allra sem snertingu hafa við slíka starfsemi, kortleggja sóknarfæri og áskoranir og vera þekkingarmiðstöð og málsvari menningarferðaþjónustu svæðisins út á við. Mótuð verði uppbyggingaráætlun menningarferðaþjónustu á landsvísu, sem taki mið af sérstöðu og sóknarfærum landsvæða með hliðsjón af áherslum í gildandi sóknar- og áfangastaðaáætlunum og annarri stefnumörkun stjórnvalda. Upplifunargæðing og almenn hönnunargæði verði ávallt í forgrunni í vörubrúun, uppbyggingu innviða og miðlun menningarferðaþjónustu.
- *Ábyrgðarráðuneyti:* Menningar- og viðskiptaráðuneyti.

- *Framkvæmdaraðili*: Menningar- og viðskiptaráðuneyti.
- *Dæmi um samstarfsaðila*: Áfangastaðastofur, rekstraraðilar, Miðstöð hönnunar og arkitektúrs, menningarstofnanir, háskólar, fræða- og listafólk og aðrir menningarframleiðendur á viðkomandi svæði.
- *Tímabil*: 2024-2030
- *Tenging við aðrar stefnur/áætlanir*: Nýsköpunarstefna - Nýsköpunarlandið Ísland, Klasastefna, Hönnunarstefna, Menningarstefna í mannvirkjagerð
- *Tenging við heimsmarkmið Sameinuðu þjóðanna*: Styður markmið 9 og 11, einkum undirmarkmið 11.4.
- *Kostnaðarmat aðgerðar*: 15 m.kr. í mótun samstarfsnets menningarferðaþjónustu og stuðnings við verkefni sem falla þar undir.

### C.9 Samgöngur, þjónusta og öryggi

- *Markmið*: Að þjónusta og uppbygging samgangna sé í takt við þróun áfangastaða til að stuðla að öryggi, aðgengi og dreifingu ferðamanna um landið.
- *Stutt lýsing*: Stofnaður verði samstarfsvettvangur til að tryggja virkt samtal, upplýsingagjöf og samstarf á milli samgönguvalda og ferðamálayfirvalda um uppbyggingu innviða á sviði ferðaþjónustu. Unnið verði að því að þeir áfangastaðir, sem vilji er til að séu aðgengilegir allt árið, séu þjónustaðir til samræmis við það. Við skipulag og þróun almenningssamgangna um landið verði horft til þarfa ferðaþjónustunnar og aðgengis fyrir öll. Einnig verði almenn upplýsingagjöf varðandi samgöngur eflað og meðal annars viðmið um brún skilti endurskoðuð og fest í sessi. Í vinnu samstarfsvettvangsins verði m.a. tekið mið af áfangastaðaáætlunum landshlutanna.
- *Ábyrgðarráðuneyti*: Menningar- og viðskiptaráðuneyti
- *Framkvæmdaraðili*: Menningar- og viðskiptaráðuneyti, innviðaráðuneyti
- *Dæmi um samstarfsaðila*: Landshlutasamtök sveitarfélaga, áfangastaðastofur, ISAVIA, Vegagerðin, Samgöngustofa, Ferðamálastofa, Samtök ferðaþjónustunnar, Samband íslenskra sveitarfélaga
- *Tímabil*: 2024-2030
- *Tenging við aðrar stefnur/áætlanir*: Samgönguáætlun
- *Tenging við heimsmarkmið Sameinuðu þjóðanna*: Styður markmið 8, 9 og 11, einkum undirmarkmið 8.9, 9.1, og 11.2
- *Kostnaðarmat aðgerðar*:

### C.10 Uppbygging millilandaflugvalla styðji við dreifingu ferðamanna

- *Markmið*: Að erlendir ferðamenn hafi aukið aðgengi að áfangastöðum á Íslandi, allt árið um kring, í gegnum millilandaflugvöllina á Akureyri og Egilsstöðum, auk Keflavíkurflugvallar.
- *Stutt lýsing*: Aðgengi ferðamanna að áfangastöðum um land allt og öryggi verði bætt með aukinni uppbyggingu og markaðssetningu millilandaflugvalla á landinu, utan Keflavíkurflugvallar. Auknu fjármagni verði veitt í Flugþróunarsjóð sem styðji við uppbyggingu og þróun millilandaflugs um Akureyrar- og Egilsstaðaflugvöll. Aukin áhersla verði á markaðssetningu annarra millilandaflugvalla en Keflavíkurflugvallar þannig að byggðar verði upp fleiri aðkomuleiðir inn í landið, sem stuðli að auknu aðgengi að fjölbreyttum áfangastöðum á landsvísu, allt árið um kring, með jafnari dreifingu ferðamanna og verðmætasköpun á landsvísu.
- *Ábyrgðarráðuneyti*: Menningar- og viðskiptaráðuneyti.
- *Framkvæmdaraðili*: Menningar- og viðskiptaráðuneyti.
- *Dæmi um samstarfsaðila*: Vegagerðin, Ferðamálastofa, Samgöngustofa, ISAVIA, innviðaráðuneyti, Íslandsstofa og áfangastaðastofur.

- *Tímabil:* 2024-2030
- *Tenging við aðrar stefnur/áætlanir:*
- *Tenging við heimsmarkmið Sameinuðu þjóðanna:* Styður við markmið 8, 9 og 11.
- *Kostnaðarmat aðgerðar:* 30 m.kr. aukið árlegt framlag í Flugþróunarsjóð og til markaðssetningar millilandaflugs utan Keflavíkurflugvallar.

## D. Umhverfi

### D.1 Þróun verkfærakistu til að meta þolmörk og bregðast við álagi á áfangastöðum ferðamanna

- *Markmið:* Að tryggja að umsjónaraðilar áfangastaða hafi yfirsýn og samræmd verkfæri og úrræði til að meta og bregðast við álagi á áfangastöðum, með það að markmiði að koma í veg fyrir að farið sé yfir þolmörk áfangastaða með neikvæðum áhrifum á náttúru, menningarminjar, innviði, upplifun, efnahag og nærsamfélög.
- *Stutt lýsing:* Skipaður verði starfshópur sem vinnur að því að útfæra verkfærakistu samsettri af samræmdum verkfærum og úrræðum sem gera umsjónaraðilum áfangastaða kleift að meta og bregðast tímanlega við of miklu álagi á áfangastöðum, og vinna þannig að sjálfbærri þróun áfangastaða.
- *Ábyrgðarráðuneyti:* Menningar- og viðskiptaráðuneyti, umhverfis-, loftslags- og orkumálaráðuneyti
- *Framkvæmdaraðili:* Umhverfisstofnun, Ferðamálastofa
- *Dæmi um samstarfsaðila:* Þjóðgarðar, áfangastaðastofur, Minjastofnun og Rannsóknamiðstöð ferðamála.
- *Tímabil:* 2024-2030
- *Tenging við aðrar stefnur/áætlanir:* Landsáætlun um uppbyggingu innviða til verndar náttúru og menningarsögulegum minjum.
- *Tenging við heimsmarkmið Sameinuðu þjóðanna:* Styður við markmið 8, 9 og 11.
- *Kostnaðarmat aðgerðar:* 20 m.kr. í kostnað við þróun verkfærakistu.

### D.2 Innleiðing álagsstýringar á áfangastöðum ferðamanna

- *Markmið:* Að stýra og jafna álag á áfangastöðum ferðamanna, svo vernda megi viðkvæma náttúru, menningarminjar og innviði og leitast við að koma í veg fyrir neikvæða upplifun gesta og heimamanna. Þannig sé stuðlað að sjálfbærri þróun áfangastaða.
- *Stutt lýsing:* Fyrirkomulag álagsstýringar verði útfært til að sporna við ofálagi og bæta flæði umferðar ferðamanna þar sem þörf er á. Stutt verði við gerð þolmarkagreininga og hagnýtingu þeirra með skilgreiningu viðmiða um þolmörk, byggt á stefnu hvers staðar m.t.t. ferðamennsku. Á grunni þess verði skilgreint hvaða aðferðir henti til álagsstýringar og þær innleiddar. Skipaður verði starfshópur til að útfæra fyrirkomulag álagsstýringar. Fyrst um sinn verði horft til ferðamannastaða í eigu og umsjón ríkisins.
- *Ábyrgðarráðuneyti:* Menningar- og viðskiptaráðuneyti, umhverfis-, orku- og loftslagsráðuneyti.
- *Framkvæmdaraðili:* Umhverfisstofnun, Ferðamálastofa.
- *Dæmi um samstarfsaðila:* Þjóðgarðar, áfangastaðastofur, Minjastofnun, Samtök ferðaþjónustunnar, Rannsóknamiðstöð ferðaþjónustunnar.
- *Tímabil:* 2024 – 2025.
- *Tenging við aðrar stefnur/áætlanir:* Landsáætlun um uppbyggingu innviða til verndar náttúru og menningarsögulegum minjum.
- *Tenging við heimsmarkmið Sameinuðu þjóðanna:* Styður markmið 9 og 11.
- *Kostnaðarmat aðgerðar:* 20 m.kr. í þolmarkarannsóknir.

### D.3 Fjölgun fyrirtækja með umhverfis- og/eða sjálfbærnivottanir

- *Markmið:* Að fjölga fyrirtækjum með umhverfis- og/eða sjálfbærnivottanir með því að starfsfólk og forsvarsmenn fyrirtækja geti sótt sér markvissa fræðslu og upplýsingar varðandi vottunarferli, sjálfbærnistefnur og tengingu við heimsmarkmið Sameinuðu þjóðanna með það að markmiði að rekstur fyrirtækja í ferðaþjónustu skili jákvæðum umhverfisáhrifum og vistspori.
- *Stutt lýsing:* Sjálfbærnivegferð íslenskra fyrirtækja verði eflid með aukinni upplýsingagjöf, fræðslu og hvatningu, sem hluti af þeirri stefnumótun að Ísland verði leiðandi í sjálfbærri þróun í ferðaþjónustu. Bætt aðgengi starfsfólks fyrirtækja að náms- og fræðsluefni á þessu sviði er hluti af því.
- *Ábyrgðarráðuneyti:* Menningar- og viðskiptaráðuneyti.
- *Framkvæmdaraðili:* Ferðamálastofa, Íslenski ferðaklasinn
- *Dæmi um samstarfsaðila:* Samtök ferðaþjónustunnar, Hæfnisetur ferðaþjónustunnar.
- *Tímabil:* 2024-2030
- *Tenging við aðrar stefnur/áætlanir:*
- *Tenging við heimsmarkmið Sameinuðu þjóðanna:* Styður markmið 4, 8, 9 og 12
- *Kostnaðarmat aðgerðar:* 10 m.kr. í gerð fræðsluefnis og miðlun þess.

### D.4 Fræðsla og hvatning um sjálfbæra og nærandi ferðaþjónustu

- *Markmið:* Að auka jákvæð umhverfisáhrif í rekstri fyrirtækja í ferðaþjónustu, efla sjálfbærni og lágmarka neikvætt vistspor innan greinarinnar.
- *Stutt lýsing:* Aðgerðin felst í að búa til og gera aðgengilegt fræðsluefni um sjálfbæra og nærandi ferðaþjónustu, sem nýtist fyrirtækjum í ferðaþjónustu.
- *Ábyrgðarráðuneyti:* Menningar- og viðskiptaráðuneyti.
- *Framkvæmdaraðili:* Ferðamálastofa, Íslenski ferðaklasinn
- *Dæmi um samstarfsaðila:* Samtök ferðaþjónustunnar, Íslandsstofa, Hæfnisetur ferðaþjónustunnar.
- *Tímabil:* 2024 – 2030.
- *Tenging við aðrar stefnur/áætlanir:*
- *Tenging við heimsmarkmið Sameinuðu þjóðanna:* Styður markmið 4, 8, 11 og 12.
- *Kostnaðarmat aðgerðar:* 10 m.kr. í gerð fræðsluefnis og miðlun þess.

### D.5 Styrking landvörslu

- *Markmið:* Að mæta nýjum áskorunum sem fylgja fjölgun og breyttri ferðahegðun ferðamanna með aukinni landvörslu og lengingu tímabils landvörslu á áfangastöðum.
- *Stutt lýsing:* Styrking landvörslu felst í fjölgun landvarða og lengri viðverutíma þeirra á áfangastöðum ferðamanna. Unnið verði að fjármögnun fjölgunar landvarða, að ráðningarferli landvarða hefjist fyrr á vorin og að landvarsla verði tryggð lengra fram á haustið í takt við breytingar á ferðahegðun.
- *Ábyrgðarráðuneyti:* Menningar- og viðskiptaráðuneyti, umhverfis-, orku- og loftlagsráðuneyti.
- *Framkvæmdaraðili:* Umhverfis-, orku- og loftlagsráðuneyti
- *Dæmi um samstarfsaðila:* Umhverfisstofnun, Þjóðgarðar, Ferðamálastofa.
- *Tímabil:* 2024-2030
- *Tenging við aðrar stefnur/áætlanir:* Landsáætlun um uppbyggingu innviða til verndar náttúru og menningarsögulegum minjum.
- *Tenging við heimsmarkmið Sameinuðu þjóðanna:* Styður markmið 11 og 17
- *Kostnaðarmat aðgerðar:* 20 m.kr. á ári í fjölgun landvarða og styrkingu landvörslu.



## D.6 Orkuskipti í ferðaþjónustu

- *Markmið:* Að hraða orkuskiptum í ferðaþjónustu og samdrætti í losun gróðurhúsalofttegunda sem styður við stefnumótun stjórnvalda í orku- og loftslagsmálum.
- *Stutt lýsing:* Samdráttur í losun gróðurhúsalofttegunda er eitt umfangsmesta verkefni Íslands í dag og snertir öll svið samfélagsins. Verkefnið er þegar hafið með orkuskiptaáðgerðum á öllum sviðum atvinnulífsins. Unnið verði í samræmi við stefnumótun stjórnvalda á sviði orku- og loftlagsmála og aðgerðum á sviði orkuskipta í ferðaþjónustu hraðað eins og kostur er, t.d. varðandi bílaleigur og innanlandsflug.
- *Ábyrgðarráðuneyti:* Umhverfis-, orku- og loftlagsráðuneyti, menningar- og viðskiptaráðuneyti.
- *Framkvæmdaraðili:* Umhverfis-, orku- og loftlagsráðuneyti, menningar- og viðskiptaráðuneyti.
- *Dæmi um samstarfsaðila:* Samtök ferðaþjónustunnar, Ferðamálastofa, Umhverfisstofnun, Orkustofnun.
- *Tímabil:* 2024-2030
- *Tenging við aðrar stefnur/áætlanir:* Orkustefna stjórnvalda til 2050 og aðgerðaáætlun hennar. Loftlagsstefna stjórnvalda.
- *Tenging við heimsmarkmið Sameinuðu þjóðanna:* Styður við markmið 7 og 13.
- *Árangursmælikvarði:*
- *Kostnaðarmat aðgerðar:* 30 m.kr. í aukið árlegt framlag til að hraða orkuskiptum í ferðaþjónustu.

## D.7 Aðlögun að loftlagsbreytingum

- *Markmið:* Að til staðar sé greining og vöktun á áhrifum loftlagsbreytinga á íslenska ferðaþjónustu sem auðveldi aðlögun greinarinnar að loftlagsbreytingum.
- *Stutt lýsing:* Unnið verði að greiningu og vöktun á margvíslegum afleiðingum loftslagsbreytinga á íslenska ferðaþjónustu. Slík greining er grunnur að frekari viðbragðs og aðgerðaáætlun vegna loftslagsbreytinga innan atvinnugreinarinnar.
- *Ábyrgðarráðuneyti:* Menningar- og viðskiptaráðuneyti, Umhverfis-, loftlags- og orkumálaráðuneyti.
- *Framkvæmdaraðili:* Ferðamálastofa.
- *Dæmi um samstarfsaðila:* Samtök ferðaþjónustunnar, Umhverfisstofnun, Veðurstofan, Samband íslenskra sveitarfélaga.
- *Tímabil:* 2024-2030.
- *Tenging við aðrar stefnur/áætlanir:* Orkustefna, Loftlagsstefna og Stefna um aðlögun að loftlagsbreytingum.
- *Tenging við heimsmarkmið Sameinuðu þjóðanna:* Styður við markmið 7 og 13.
- *Kostnaðarmat aðgerðar:*

## E. Gestir

### E.1 Markviss kynning og markaðssetning menningarferðaþjónustu á Íslandi

- *Markmið:* Að menning verði skilgreind sem önnur af tveimur meginstoðum íslenskrar ferðaþjónustu, ásamt náttúru, sem grundvöllur fyrir jákvæða og sérstæða upplifun ferðamanna af Íslandi. Að markaðs- og kynningarstarf fyrir áfangastaðinn taki mið af því með mótun stefnu, skilaboða og skilgreininga á markhópum.
- *Stutt lýsing:* Unnið verði að því að íslensk menning og listir í samtíma og sögu, hönnun, handverk, arfleifð, hátíðir, sögustaðir, menningarlandslag og matarmenning fái ótvírætt vægi

sem ein af meginstöðum íslenskrar ferðaþjónustu í opinberu kynningarstarfi. Stutt verði við að fagleg og tímanleg upplýsingamiðlun um framboð á íslenskri menningarferðaþjónustu, á landsvísu, allt árið um kring, verði aðgengileg innlendum og erlendum gestum. Veittur verði aukinn stuðningur við kynningar- og markaðsstarf á sviði menningarferðaþjónustu til að fjölga gestum og styðja við þróun áhugaverðra áfangastaða.

- *Ábyrgðarráðuneyti*: Menningar- og viðskiptaráðuneyti.
- *Framkvæmdaraðili*: Íslandsstofa.
- *Dæmi um samstarfsaðila*: Áfangastaðastofur, menningarstofnanir, Ferðamálastofa, Samtök um söguferðaþjónustu.
- *Tímabil*: 2024-2030.
- *Tenging við aðrar stefnur/áætlanir*:
- *Tenging við heimsmarkmið Sameinuðu þjóðanna*: Styður markmið 8 og 11.
- *Kostnaðarmat aðgerðar*: 15 m.kr. árlegt viðbótarframlag í markaðssetningu menningarferðaþjónustu.

## **E.2 Efling náms í ferðaþjónustu þvert á skólastig**

- *Markmið*: Að námsframboð á sviði ferðamála og ferðaþjónustu verði markvisst og stuðlað að auknum tengslum og flæði milli náms á mismunandi stigum, með það að markmiði að sem flestum verði gert kleift að finna nám við hæfi.
- *Stutt lýsing*: Aðgerðin felur í sér eflingu náms í ferðaþjónustu þvert á skólastig, með það að leiðarljósi að auka gæði og hæfni innan greinarinnar sem leiðir til aukinnar starfsánægju, skilvirkni, framleiðni og samkeppnishæfni. Aðgerðin felur í sér annars vegar rýni og úttekt á núverandi námi í ferðamálum og ferðaþjónustu og hins vegar gerð áætlunar um þróun og eflingu námsins í samræmi við þróun atvinnugreinarinnar og stefnu stjórnvalda í ferðamálum.
- *Ábyrgðarráðuneyti*: Menningar- og viðskiptaráðuneyti, mennta- og barnamálaráðuneyti, háskóla-, iðnaðar- og nýsköpunarráðuneyti.
- *Framkvæmdaraðili*: Menningar- og viðskiptaráðuneyti, mennta- og barnamálaráðuneyti, , háskóla-, iðnaðar- og nýsköpunarráðuneyti.
- *Dæmi um samstarfsaðila*: Menntastofnanir, Samtök ferðaþjónustunnar, símenntunarmiðstöðvar, Hæfnisetur ferðaþjónustunnar.
- *Tímabil*: 2024-2027.
- *Tenging við aðrar stefnur/áætlanir*:
- *Tenging við heimsmarkmið Sameinuðu þjóðanna*: Markmið 4 og 8.
- *Kostnaðarmat aðgerðar*: 15 m.kr. vegna úttekta og mótun aukins námsframboðs á sviði ferðamála.

### E.3 Menntunarkrafa til leiðsögumanna sem starfa í þjóðgörðum

- *Markmið:* Að samræmi sé innan þjóðgarða varðandi menntunarkröfur til leiðsögumanna, sem kveðið er á um í atvinnustefnu þjóðgarða.
- *Stutt lýsing:* Aðgerðin snýr að úttekt á því hvaða kröfur eru gerðar til leiðsögumanna sem starfa innan þjóðgarða á Íslandi. Í framhaldi af því að útbúa skýrar lágmarkskröfur um menntun og hæfni, sem þarf að uppfylla til að fá leyfi til að starfa við leiðsögn innan þjóðgarðs. Stefnumótun og atvinnustefna þjóðgarðanna þarf að tryggja að ýrústu gæða- og öryggisstöðlum sé framfylgt þegar gerðir eru samningar um atvinnutengda starfsemi innan þjóðgarðanna. Mikilvægt er að tryggja að sérfræðipækking sé fyrir hendi til að sinna eftirliti.
- *Ábyrgðarráðuneyti:* Menningar- og viðskiptaráðuneyti, umhverfis-, loftlags- og orkumálaráðuneyti.
- *Framkvæmdaraðili:* Umhverfisstofnun, þjóðgarðar
- *Dæmi um samstarfsaðila:* Samtök ferðaþjónustunnar, Hæfnisetur ferðaþjónustunnar, Ferðamálastofa.
- *Tímabil:* 2024-2026
- *Tenging við aðrar stefnur/áætlanir:*
- *Tenging við heimsmarkmið Sameinuðu þjóðanna:* Styður við markmið 4 og 8.
- *Kostnaðarmat aðgerðar:* 10 m.kr. í úttekt.

### E.4 Alþjóðlegt nám í afþreyingartengdri ferðaþjónustu, með áherslu á sjálfbærni

- *Markmið:* Að Ísland verði framarlega í alþjóðlegu námi í afþreyingartengdri og nærandi ferðaþjónustu þar sem sjálfbærni-, öryggis- og gæðamál eru í forgrunni.
- *Stutt lýsing:* Starfshópur vinni að því að hér á landi verði boðið upp á nám í ferðaþjónustu, með alþjóðlegri viðurkenndri prófgráðu, í þeim tilgangi að auka fagmennsku innan greinarinnar, ásamt því að styrkja ásýnd og ímynd íslenskrar ferðaþjónustu.
- *Ábyrgðarráðuneyti:* Menningar- og viðskiptaráðuneyti, háskóla-, iðnaðar- og nýsköpunarráðuneyti, mennta- og barnamálaráðuneyti.
- *Framkvæmdaraðili:* Starfshópur á vegum framangreindra ráðuneyta.
- *Dæmi um samstarfsaðila:* Háskólar, Íslandsstofa, Hæfnisetur ferðaþjónustunnar, Samtök ferðaþjónustunnar, Félag fjallaleiðsögumanna, FAS.
- *Tímabil:* 2024-2027.
- *Tenging við aðrar stefnur/áætlanir:*
- *Tenging við heimsmarkmið Sameinuðu þjóðanna:* Styður við markmið 4 og 8.
- *Kostnaðarmat aðgerðar:* 10 m.kr. í undirbúning og mótun alþjóðlegs náms.

### E.5 Upplýsingar og spár um aðsókn að áfangastöðum

- *Markmið:* Að stuðla að betri upplýsingagjöf sem nýtist til ákvörðunartöku gesta, umsjónaraðila og ferðaþjónustufyrirtækja varðandi heimsókn og dvöl á áfangastöðum, og stuðla að bættri álagsstýringu fjölsótttra áfangastaða.
- *Stutt lýsing:* Að styðja við og þróa áfram verkefni um talningar á áfangastöðum með fjölgun teljara á áfangastöðum. Jafnframt verði komið á fót spákerfi um aðsókn að áfangastöðum. Með slíku kerfi gefst betri tækifæri til að greina fjölda ferðamanna á áfangastöðum, dreifingu á landsvísu og jafnvel eftirspurn eftir gistingu niður á svæði.
- *Ábyrgðarráðuneyti:* Menningar- og viðskiptaráðuneyti.
- *Framkvæmdaraðili:* Ferðamálastofa.
- *Dæmi um samstarfsaðila:* Umhverfisstofnun, þjóðgarðar, landeigendur, áfangastaðastofur.

- *Tímabil:* 2024-2026.
- *Tenging við aðrar stefnur/áætlanir:*
- *Tenging við heimsmarkmið Sameinuðu þjóðanna:* Styður markmið 8 og 11
- *Kostnaðarmat aðgerðar:* 20 m.kr.

#### **E.6 Endurskoðun á gæða- og umhverfissvottun fyrir íslenska ferðaþjónustu**

- *Markmið:* Að til verði skýr framtíðarsýn um gæða- og umhverfissvottun fyrir íslenska ferðaþjónustu.
- *Stutt lýsing:* Skipaður verði starfshópur sem vinni greinargerð og tillögur til ráðherra um fyrirkomulag gæða- og umhverfissvottunar fyrir íslenska ferðaþjónustu, m.a. með hliðsjón af þróun Vakans.
- *Ábyrgðarráðuneyti:* Menningar- og viðskiptaráðuneyti.
- *Framkvæmdaraðili:* Ferðamálastofa.
- *Dæmi um samstarfsaðila:* Íslenski ferðaklasinn, Samtök ferðaþjónustunnar.
- *Tímabil:* 2024-2025
- *Tenging við aðrar stefnur/áætlanir:*
- *Tenging við heimsmarkmið Sameinuðu þjóðanna:* Styður markmið 8, 9 og 12
- *Kostnaðarmat aðgerðar:*

#### **E.7 Bætt öryggi ferðamanna**

- *Markmið:* Að tryggja öryggi ferðamanna um land allt, eins og kostur er, hvort sem um er að ræða á fjölsóttum áfangastöðum eða á ferð um landið almennt.
- *Stutt lýsing:* Stofnaður verði starfshópur til þess að greina öryggismál í ferðaþjónustu, vinna að framgangi þeirra og tryggja samtal á milli aðila. Starfshópurinn skoði m.a. hvernig skráningu slysa og óhappa er háttað, áhættumat á áfangastöðum, uppfærslu viðbragðsáætlunar, fjarskiptasamband, viðbragðstíma viðbragðsaðila og samræmda og skýra til ferðamanna.
- *Ábyrgðarráðuneyti:* Menningar- og viðskiptaráðuneyti.
- *Framkvæmdaraðili:* Ferðamálastofa.
- *Dæmi um samstarfsaðila:* Almannaþing, áfangastaðastofur, Fjarskiptastofa, Íslandsstofa, sveitarfélög, Vegagerðin, Veðurstofan, dómsmálaráðuneyti, Umhverfisstofnun, Slysavarnafélagið Landsbjörg, heilbrigðisráðuneyti, innviðaráðuneyti, Lögreglan.
- *Tímabil:* 2024-2030.
- *Tenging við aðrar stefnur/áætlanir:*
- *Tenging við heimsmarkmið Sameinuðu þjóðanna:* Styður við markmið 3 og 9, einkum undirmarkmið 3.6 og 9.1.
- *Árangursmælikvarði:*
- *Kostnaðarmat aðgerðar:* 10 m.kr. árlega í ýmsar aðgerðir og verkefni til að tryggja öryggi ferðamanna.

## *Greinargerð*

### **1. Inngangur.**

Í stjórnarsáttmála ríkisstjórnarinnar, frá desember 2021, kemur fram að ferðaþjónusta verði „áfram stór þáttur í íslensku atvinnu- og efnahagslífi og er mikilvægt að hún fái tækifæri til uppbyggingar eftir áföll heimsfaraldursins. Lögð verður áhersla á að ferðaþjónusta á Íslandi sé arðsöm og samkeppnishæf atvinnugrein í sátt við náttúru, íslenska menningu og tungu. Við viljum að Ísland sé leiðandi í sjálfbærri þróun og nýsköpun í ferðaþjónustu. Áfram verður unnið að uppbyggingu innviða í takt við fjölgun ferðamanna.“

Í stjórnarsáttmálanum kemur einnig fram að „framτίðarsýn ferðaþjónustu til 2030, sem mótuð var á síðasta kjörtímabili, verði fylgt eftir með aðgerðaáætlun sem styður bæði við langtímamarkmiðin og áhersluatriðin 12 sem henni fylgdu.“

Haustið 2022 hófst vinna við uppfærslu á framangreindri framτίðarsýn ferðaþjónustu (s.k. stefnuramma ferðaþjónustunnar til 2030) og lauk þeirri vinnu í byrjun árs 2023. Í uppfærðum stefnuramma, sem myndar grunn að ferðamálastefnu til 2030, eru 12 áherslur sem deilast á fjórar lykilstoðir; efnahag, samfélag, umhverfi og gesti. Vinna við að gerðabinda þær áherslur, í samræmi við stjórnarsáttmála, hófst í kjölfarið og var lagt upp með að aðgerðaáætlun ferðamálastefnu mun fylgja eftir þeirri framτίðarsýn, markmiðum og áherslum sem koma fram í ferðamálastefnu til 2030.

Í maí 2023 skipaði ferðamálaráðherra sjö starfshópa sem falið var að vinna tillögur að aðgerðum inn í aðgerðaáætlun fyrir ferðamálastefnu til 2030. Verkefnið í heild sinni var leitt af stýrihóp á vegum menningar- og viðskiptaráðuneytis og var búin til sérstök heimasíða þar sem allar upplýsingar um verkefnið var að finna, [www.ferdamalastefna.is](http://www.ferdamalastefna.is).

Starfshópunum sjö var ætlað að ná utan um alla þætti ferðaþjónustu, þ.e. sjálfbærni og orkuskipti, samkeppnishæfni og verðmætasköpun, rannsóknir og nýsköpun, uppbyggingu áfangastaða, hæfni og gæði, heilsu-, veitinga- og hvataferðaþjónustu og svo menningartengda ferðaþjónustu.

Starfshóparnir voru sem hér segir:

1. Sjálfbærni og orkuskipti. Formaður: Ásta Kristín Sigurjónsdóttir, framkvæmdastjóri íslenska ferðaklasans.
2. Samkeppnishæfni og verðmætasköpun. Formaður: Sigríður Dögg Guðmundsdóttir, forstöðumaður útflutnings og fjárfestinga hjá Íslandsstofu.
3. Rannsóknir og nýsköpun. Formaður: Már Mátsson, framkvæmdastjóri hjá Fossvall ráðgjöf.
4. Uppbygging áfangastaða. Formaður: Arnheiður Jóhannsdóttir, framkvæmdastjóri Markaðsstofu Norðurlands.
5. Hæfni og gæði. Formaður: Gylfi Dalmann Aðalsteinsson, dósent við Háskóla Íslands.
6. Heilsu-, veitinga- og hvataferðaþjónusta. Formaður: Helga Árnadóttir, framkvæmdastjóri sölu-, markaðs-, og vöruþróunarsviðs hjá Bláa lóninu.
7. Menningartengd ferðaþjónusta. Formaður: Svanhildur Konráðsdóttir, forstjóri Hörpu.

Stýrihóp verkefnisins skipuðu eftirtaldir aðilar:

Arnar Már Ólafsson ferðamálastjóri, Jóhannes Þór Skúlason framkvæmdastjóri Samtaka ferðaþjónustunnar, Valgerður Rún Benediksdóttir sviðstjóri hjá Sambandi íslenskra sveitarfélaga (áður

Guðjón Bragason), Sigrún Elsa Smáradóttir, formaður Ferðamálaráðs, Ingvi Már Pálsson skrifstofustjóri menningar- og viðskiptaráðuneyti, Jóhanna Hreiðarsdóttir aðstoðarmaður ráðherra, Sunna Þórðardóttir sérfræðingur menningar- og viðskiptaráðuneyti, María Reynisdóttir sérfræðingur menningar- og viðskiptaráðuneyti, Guðný Hrafnkelsdóttir sérfræðingur menningar- og viðskiptaráðuneyti, Þórarinn Örn Þrándarson sérfræðingur menningar- og viðskiptaráðuneyti, Hafdís Huld Björnsdóttir RATA ráðgjafafyrirtæki, Anna Katrín Einarsdóttir RATA ráðgjafafyrirtæki, María Hjálmarsdóttir RATA ráðgjafafyrirtæki, Ásta Kristín Sigurjónsdóttir, framkvæmdastjóri Íslenska ferðaklasans, Sigríður Dögg Guðmundsdóttir, forstöðumaður útflutnings og fjárfestinga hjá Íslandsstofu, Már Másson, framkvæmdastjóri hjá Fossfall ráðgjöf, Arnheiður Jóhannsdóttir, framkvæmdastjóri Markaðsstofu Norðurlands, Gylfi Dalmann Aðalsteinsson, dósent við Háskóla Íslands, Helga Árnadóttir, framkvæmdastjóri sölu-, markaðs-, og vöruþróunarsviðs hjá Bláa lóninu og Svanhildur Konráðsdóttir, forstjóri Hörpu.

Í hverjum starfshóp voru á bilinu 8 til 10 sérfræðingar, auk tveggja sérstakra starfsmanna. Í heild komu því beint að þessu verkefni rúmlega 100 manns, auk allra þeirra aðila sem leitað var til og haft samráð við.

Um samráð við mótun þingsályktunartillögunnar vísast nánar til kafla 5 í greinargerð þessari.

## 2. Þjóðhagslegt mikilvægi ferðaþjónustu.

### 2.1 Almenn.

Ferðaþjónustan er ein af stærstu atvinnugreinum á Íslandi og mikilvægur drifkraftur hagvaxtar. Fjöldi ferðamanna jókst úr tæplega 500 þúsund árið 2010 í rúmar 2,3 milljónir árið 2018 þegar mest var. Árið 2023 var fjöldi ferðamanna að nálgast það sem var fyrir heimsfaraldur (rúmlega 2,2 milljónir). Spár fyrir árið 2024 gera ráð fyrir á bilinu 2,300 til 2,450 þúsund ferðamönnum og spár fyrir árið 2025 á bilinu 2,400 til 2,600 þúsund ferðamönnum.

Samhliða þessu hefur hlutur ferðaþjónustunnar í landsframleiðslu vaxið mjög en árið 2022 nam hann 7,8%. Um 35 þúsund einstaklingar starfa við ferðaþjónustu á Íslandi.

### 2.2 Gjaldeyrstekjur og skattspor ferðaþjónustu.

Útflutningsverðmæti ferðaþjónustunnar eða gjaldeyrstekjur af ferðamönnum voru um 450 milljarðar króna árið 2022 (samkvæmt tölum frá Ferðamálastofu og Hagstofu Íslands) og miðað við svipaðar tekjur af hverjum ferðamanni þá stefnir útflutningsverðmætið í um 650 ma. kr. árið 2024. Í eftirfarandi töflu má sjá yfirlit yfir útflutningsverðmæti og skattspor ferðaþjónustunnar fyrir 2023 og spá fyrir 2024.

	Fjöldi ferðamanna	Útflutningsverðmæti ferðaþjónustu kr.	Heildarskattspor ferðaþjónustunnar	Heildar VSK tekjur af ferðamönnum
<b>Spá fyrir 2024</b>	2.500.000	652.602.042.036	226.610.077.033	59.166.875.000
<b>2023</b>	2.200.000	574.289.796.992	199.416.867.789	52.066.850.000

Samkvæmt skýrslu Reykjavík Economics, sem kynnt var í desember 2023, skilaði ferðaþjónustan um 92 milljörðum króna í skattspor árið 2022 og sé virðisaukaskattur tekinn með var upphæðin 160 milljarðar króna. Byggir þetta á tölum frá Hagstofunni. Tiltaka má að auki ýmis önnur gjöld og álögur

sem eru bornar uppi af ferðapjónustunni. Gjöld sem annars væru ekki innheimt eins og eldsneytisgjöld, tekjur innviðum eins og höfnum og flugvöllum, sértekjur þjóðgarða o.s.frv.

Áætlað er að heildarskattspor ferðapjónustunnar verði yfir 220 ma. kr. árið 2024, nema til komi fækkunar ferðamanna m.a. vegna náttúruhamfara og umfjöllunar erlendra miðla um þær.

### 2.3 Þjóðhagslegt mikilvægi.

Þjóðhagslegt mikilvægi ferðapjónustu hér á landi hefur aukist til muna samhliða vexti greinarinnar. Hér áður fyrr stóð ytri staða þjóðarbúsins oft og tíðum tæpt, þar til straumhvörf á viðskiptajöfnuðinum áttu sér stað fyrir rúmlega tíu árum með tilkomu sterkrar ferðapjónustu hér á landi.

Fyrir lítið opið hagkerfi er nauðsynlegt að hafa styrkar útflutningsstoðir. Á tímum kórónuveirunnar kom glögg í ljós hversu hagfellt var að vera með gjaldeyrisforða sem gat jafnað mestu sveiflur. Ferðapjónustan snertir á öllum þremur stöðum sjálfbærrar þróunar en með mismunandi hætti innan einstaka greina.

Með auknum fjölda ferðamanna hafa tekjur þjóðarbúsins aukist og ný störf skapast í landinu. Spáð er áframhaldandi vexti í komum erlendra ferðamanna til Íslands. Hröðum vexti fylgja áskoranir en í greininni felast jafnframt mikil sóknarfæri til aukinnar hagsældar samfélagsins og jákvæðrar byggðapróunar.

Í mars 2023 stóð menningar- og viðskiptaráðuneytið í samstarfi við Samtök ferðapjónustunnar og Ferðamálastofu fyrir ráðstefnu um þjóðhagslegt mikilvægi ferðapjónustunnar þar sem m.a. var kynnt nýtt mælaborð um áhrif ferðapjónustu á nærsamfélög. Nánari upplýsingar um þá ráðstefnu er að finna á [www.ferdamalastefna.is](http://www.ferdamalastefna.is).

## 3. Framtíðarsýn og meginmarkmið.

### 3.1 Uppfærsla á stefnuramma frá 2019.

Árið 2019 var unninn svokallaður stefnuramma í ferðapjónustu til 2030 undir heitinu „Leiðandi í sjálfbærri þróun – Íslensk ferðapjónusta til 2030“. Komu fjölmargir aðilar að þeirri vinnu og var um að ræða framtíðarsýn og áherslur í íslenskri ferðapjónustu til næstu 10 ára.

Til að fylgja framangreindu verkefni í stjórnarsáttmála eftir, um stefnumótun og aðgerðaáætlun í ferðapjónustu, eftir hóf ráðuneytið haustið 2022 vinnu við að uppfæra umræddan stefnuramma íslenskrar ferðapjónustu. Í því skyni var sá stýrihópur sem stóð að verkefninu 2019 kallaður saman að nýju.

Við uppfærslu stefnurammans var tekið mið af þróun mála frá 2019, áherslum í stjórnarsáttmála, alþjóðlegum samanburði og áherslum í nýlegum stefnumótunum á sviði stjórnvalda. Við uppfærslu stefnurammans var orðalag slípað til frá 2019 og ný myndræn framsetning unnin sem sýnir samspil fjögurra meginstoða stefnurammans, þ.e. efnahagur, samfélag, umhverfi og gestir, og þeirra áherslna sem eru undir hverri meginstöð, sem og þeirra sem liggja þvert á meginstöðir.

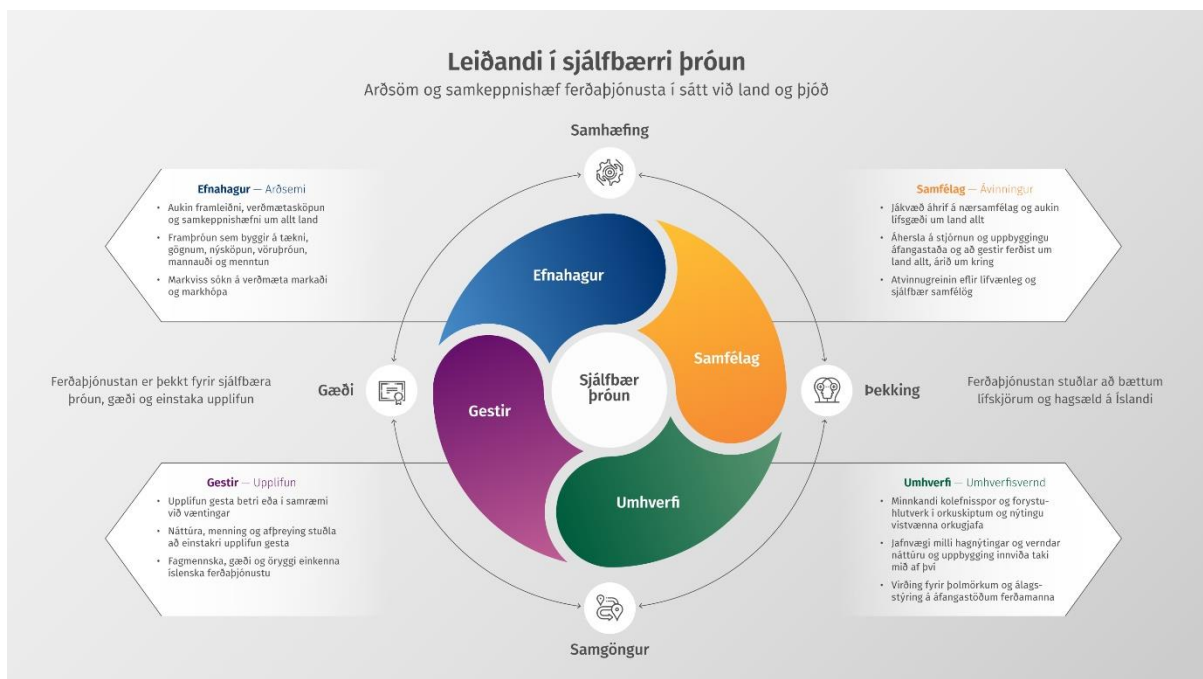
Uppfærður stefnuramma var lagður fyrir ríkisstjórn 20. janúar 2023, ásamt áformum um næstu skref við að aðgerðarbinda stefnurammann.

Þær breytingar sem var að finna í uppfærðum stefnuramma, samanborið við þann frá 2019, voru í stuttu máli eftirfarandi:

1. Orðalag í yfirheitum, áhersluatriðunum tólf, og meginstoðunum fjórum, var slípað til og uppfært, án þess að um miklar efnisbreytingar væri að ræða. Almenn ánægja var meðal ferðapjónustunnar, Sambands íslenskra sveitarfélaga, Ferðamálastofu og annarra haghafa með stefnuramman frá 2019 og því þótti ekki vera ástæða til mikilla efnislegra breytinga á honum.

2. Breytt myndræn framsetning var unnin á stefnurammanum. Kemur það fram í framsetningu á lykilstoðum (efnahagur, samfélag, gestir og umhverfi) og áherslum innan hvernar stoðar. Framsetningin dregur m.a. betur fram að sjálfbær þróun er grundvöllur rammans og tengir saman stoðir og áherslur. Einnig að stoðirnar skarast og eru ekki sjálfstæðar.

Sjá nánar neðangreindar myndir sem sýna uppfærðan stefnuramma ferðapjónustu til 2030, undir yfirheitinu „Leiðandi í sjálfbærri þróun“.







### 3.2 Ferðamálastefna 2030 – framtíðarsýn og meginmarkmið.

Framangreindur uppfærður stefnuramma íslenskrar ferðaþjónustu myndar grunninn að ferðamálastefnu til 2030, eins og nánar kemur fram í þingsályktunartillögu þessari.

Framtíðarsýn íslenskrar ferðaþjónustu er að vera leiðandi í sjálfbærri þróun á grunni jafnvægis á milli efnahags-, umhverfis- og samfélagslegra þátta. Í því felst að hér sé arðsöm og samkeppnishæf ferðaþjónusta sem starfi í sátt við bæði land og þjóð. Framtíðarsýnin innifelur einnig að íslensk ferðaþjónusta stuðli að bættum lífskjörum og hagsæld á Íslandi og sé ein af grundvallarstoðum íslensks efnahagslífs.

Meginmarkmið ferðamálastefnu er að tryggja framangreinda framtíðarsýn ferðaþjónustu til lengri tíma, með sjálfbærum hætti. Meginmarkið stefnunnar er að Ísland sé leiðandi í sjálfbærri þróun þegar kemur að ferðaþjónustu og að íslensk ferðaþjónusta sé þekkt fyrir gæði og einstaka upplifun.

### 3.3 Nánar um samspil fjögurra lykilstoða ferðamálastefnu og tólf áhersluþátta hennar.

Til að ná fram framangreindum markmiðum og framtíðarsýn byggir ferðamálastefna til 2030 á jafnvægi og samþættingu milli eftirfarandi fjögurra lykilstoða: Efnahagur, samfélag, umhverfi og gestir.

Undir efnahagslegum þætti skal lögð áhersla á aukna framleiðni í ferðaþjónustu, verðmætasköpun og samkeppnishæfni um land allt. Einnig á framþróun sem byggir á tækni, gögnum, nýsköpun, vöruþróun, mannaúdi og menntun. Janframt á markvissa sókn á verðmæta markaði og markhópa.

Undir samfélagslegum þætti skal lögð áhersla á jákvæð áhrif ferðaþjónustu á nærsamfélög, aukin lífsgæði um land allt og að atvinnugreinin efli lífvænleg og sjálfbær samfélög. Einnig á stjórnun og uppbyggingu áfangastaða og að gestir ferðist um land allt, árið um kring.

Undir umhverfislegum þætti skal lögð áhersla á minnkandi kolefnisspor ferðaþjónustu og forystuhlutverk í orkuskiptum með nýtingu vistvænna orkugjafa. Einnig á jafnvægi milli hagnýtingar

og verndar náttúru og að uppbygging innviða taki mið af því. Jafnframt á virðingu fyrir þolmörkum og álagsstýringu á áfangastöðum ferðamanna.

Undir þeim þætti sem snýr að gestinum (ferðamanninum) skal lögð áhersla á að upplifun gesta sé betri eða í samræmi við væntingar og að náttúra, menning og fjölbreytt afþreying stuðli að einstakri upplifun gesta. Áhersla skal lögð á að fagmennska, gæði og öryggi einkenni íslenska ferðaþjónustu.

Framangreindar lykilstoðir, og þeir áherslupættir sem eru undir hverri stoð, tengjast saman og sjálfbær þróun liggur þeim til grundvallar. Til stuðnings við eftirfylgni eru sameiginlegar undirstöður stoðanna: Samhæfing, samgöngur, gæði og þekking.

Með samhæfingu er áréttuð mikilvægi samhæfingar og skilvirkni þvert á stjórnsýslu, og í samvinnu við hagaðila, þar sem ferðaþjónustan er þverfagleg atvinnugrein.

Með samgöngum er undirstrikað að við byggjum á góðum samgöngum við umheiminn og að ferðaþjónusta allt árið, um land allt, veltur á góðum samgöngum.

Með gæðum er lögð áhersla á að við vöndum okkur og sýnum fagmennsku í öllu því sem við gerum tengt ferðaþjónustu og að við höfum þá hæfni sem þarf til að standast væntingar eða fara fram úr þeim.

Með þekkingu er átt við að í ferðaþjónustu byggjum við á rannsóknum, gögnum og reynslu og að við nýtum þá þætti við ákvarðanatöku, stefnumótun, álagsstýringu og uppbyggingu ferðaþjónustunnar.

Markaðs- og kynningarstarf stjórnvalda, á sviði ferðaþjónustu, skal vera í samræmi við þær áherslur sem fram koma í ferðamálastefnu og aðgerðaáætlun hennar

### *3.4 Aðgerðaáætlun ferðamálastefnu.*

Samkvæmt tillögu þessari til þingsályktunar ályktar Alþingi að unnið skuli í samræmi við aðgerðaáætlun til að tryggja framgang ferðamálastefnu til 2030. Er aðgerðaáætlunin hluti af þingsályktunartillögunni. Með aðgerðaáætluninni er framtíðarsýn, áherslum og markmiðum ferðamálastefnu fylgt eftir með skilgreindum, kostnaðarmetnum og tímasettum aðgerðum.

Miðað er við að aðgerðaáætlunin komi til uppfærslu á tveggja ára fresti, fram til 2030, og samhliða framvindu aðgerða verði unnið að gerð skilgreindra mælikvarða til 2030 sem ná yfir framangreindar fjórar lykilstoðir ferðamálastefnu.

## **4. Nánar um þær aðgerðir sem koma fram í aðgerðaáætlun ferðamálastefnu.**

### **A. Rannsóknir og gögn**

#### **A.1 Grunninnviðir fyrir rannsóknir, greiningu og stefnumótun í ferðaþjónustu**

Ferðaþjónustan snertir mikinn fjölda atvinnugreina á Íslandi. Mikilvægt er að hægt sé að mæla virðisauka hvernar undirgreinar ferðaþjónustunnar og meta þannig meta áhrif greinarinnar á efnahag, samfélag og umhverfi. Ferðaþjónustureikningar (“Tourism Satellite Accounts – TSA”) er staðlaður hagskýrslurammur sem hefur verið þróaður í samstarfi alþjóðastofnana á borð við Alþjóðaferðamálastofnunina, UN Tourism, OECD og Eurostat. Eru ferðaþjónustureikningar svokallaðir hliðareikningar frá þjóðhagsreikningum þar sem ferðaþjónustan er margbrotin atvinnugrein.

Upplýsingaveita eða gagnagrunnur fyrir gerð ferðaþjónustureikninga er í dag vistaður hjá Hagstofu Íslands. Einn starfsmaður Hagstofu vinnur að takmörkuðum hluta reikninganna á grundvelli samnings

við ráðuneyti menningar- og viðskipta. Þá er víða verið að safna og greina gögn um ferðaþjónustu án sameiginlegs ramma og samþættingar við alþjóðlegar aðferðir og staðla. Verkefnið þarfnast styrkingar með tilliti til mönnunar svo auka megi birtingartíðni og sundurliðun efnispáttu og landsvæða.

Dæmi um verkþætti aðgerðar:

Vinna kerfisbundið að heildstæðu upplýsingakerfi samkvæmt alþjóðlegri fyrirmynd yfir ferðaþjónustu í heild og eftir landssvæðum (að miðhálandingu meðtöldu) og sveitarfélögum. Grundvöllur fyrir heildstæðum hliðarreikningum er að Hagstofa afli gagna og birti reglubundið upplýsingar um ferðaþjónustu á sviði efnahags-, félags- og umhverfismála (umhverfisreikningar).

## A.2 Vinnsla upplýsinga um heildaráhrif og samkeppnisstöðu íslenskrar ferðaþjónustu

Með því að yfirfara, samræma og tengja gagnaöflun, rannsóknir, gerð kannana, miðlun og útgáfu upplýsinga á sviði ferðaþjónustu við þann lögbundna ramma sem alþjóðleg samstaða ríkir um mun það greiða fyrir skilvirkni og auðvelda stefnumörkun hagaðila. Stærsti hluti af starfsemi íslenskrar ferðaþjónustu fer fram á alþjóðlegum samkeppnismörkuðum. Til að skoða stöðu, samkeppnishæfni og þróun áfangastaðarins Íslands liggur beinast við að skoða mælikvarða yfir þjónustutekjur af erlendum ferðamönnum enda skipta kaup erlendra ferðamanna sífellt meira máli í framboði, afkomu og hagnaði fyrirtækja í ferðaþjónustu. Þá veldur hlutfallsleg þýðing ferðaþjónustu aukinna áhrifa í hagvexti og almennu ástandi hagkerfisins. Með tilvísun í vaxandi hlutdeild ferðaþjónustu í öflun gjaldeyrstekna er lögð áhersla á að fyrir liggja tímanlega upplýsingar yfir kaup erlendra ferðamanna hér á landi, í mestri sundurliðun; enda á að vera skýr lagaheimild fyrir birtingu slíkra upplýsinga. Hliðstætt á við um mælikvarða yfir meðaltekjur, á föstu verði, á hvern erlendan ferðamann. Eðlilegt er að sá mælikvarði eða lykiltala sé birt samhliða birtingu á ársfjórðungslegum upplýsingum yfir þjónustuútflytning, enda er hún auðmælanleg.

Tímanlegar ársfjórðungslegar upplýsingar úr greiðslujafnaðarreikningi eru mjög grófar og gefa takmarkaðar upplýsingar um kaup erlendra ferðamanna hér á landi eftir helstu vöruflokkum og mörkuðum. Þá er nokkuð um að fleiri en einn aðili birti upplýsingar yfir kaup erlendra ferðamanna (gjaldeyrstekjur í ferðaþjónustu) sem eru ekki í samræmi við þau vinnubrögð sem alþjóðastofnanir (Eurostat, OECD, UN Tourism) mæla með. Ef horft er til umfangs greinarinnar í íslenskum þjóðarbúskap vekur athygli að ekki hafi tekist að samræma skipulag yfir gagnaöflun, gagnaúrvinnslu, rannsóknir og birtingu á hlutlægum upplýsingum yfir meðalgjaldeyrstekjur á föstu verði í heild og niður á þjóðerni. Það er hlutverk greiðslujafnaðar og þjóðhagsreikninga (ferðaþjónustureikninga), að færa viðskipti erlendra ferðamanna, sem sannanlega eru að heimsækja áfangastaðinn Ísland, til bókar. Þótt ferðaþjónusta snúi einkum að flutnings-, veitinga-, gisti- og afþreyingarþjónustu þá gefa alþjóðlegir staðlar færi á að meta ávinninginn af útgjöldum ferðamanna á ýmsar aðrar atvinnugreinar og félagasamtök sem ekki hafa verið taldar dæmigerð ferðaþjónusta s.s. á sviði verslunar, menningar og lista.

Dæmi um verkþætti aðgerðar:

Vinna tímalega upplýsingar yfir kaup erlendra ferðamanna hér á landi, á föstu verði, í mestri sundurliðun. Vinna og birta mælikvarða yfir meðaltekjur, á föstu verði, á hvern erlendan ferðamann samhliða birtingu á ársfjórðungslegum upplýsingum yfir þjónustuútflytning.

## A.3 Gagnafærni í ferðaþjónustu

Mikilvægt er að styðja við þekkingu og nýsköpun með uppbyggingu gagnafærni. Hluti af því er að koma á fót námskeiðum með áherslu á verðmætasköpun með notkun gagna sem safnað hefur verið með rafrænum hætti. Með því er stutt við stafvæðingu innan atvinnugreinarinnar til að auka gagnagæði og nýtingu á gögnum.

#### **A.4 Aukið samstarf stofnana um eflingu rannsókna á sviði ferðamála**

Markmið þessarar aðgerðar er að styrkja og efla stoðir rannsókna í þágu atvinnuvegarins og hins opinbera, samnýta þá faglegu þekkingu sem er til staðar, skilvirkari notkun á opinberu fjármagni, að stuðla að markvissari gagnaöflun og heildstæðum rannsóknum innan viðeigandi ramma. Einnig að tryggja aðgengi að áreiðanlegum og nýtanlegum mælingum og rannsóknarniðurstöðum sem nýtast við stefnumótun atvinnugreinarinnar og hins opinbera, aðgerðaáætlun og eftirfylgni á flestum sviðum ferðaþjónustu til langs tíma litið.

Dæmi um verkþætti aðgerðar:

Koma á formlegu samstarfi með skýrri verkaskiptingu og ábyrgð.

Setja á laggirnar formlegan samstarfsvettvang um eflingu og samhæfingu í gagnaöflun og rannsóknum á sviði ferðamála þar sem aðild eiga m.a. fulltrúar Ferðamálastofu, Hagstofu, Rannsóknarmiðstöðvar ferðamála og SAF. Brýnt er að hafa í huga að grundvöllur fyrir eflingu rannsóknarinnviða og heildstæðra athuganir og skýrslugerðar um ferðaþjónustu; fyrir einstök ráðuneyti, ríkisstjórn, sveitarfélög og ferðaþjónustu sem atvinnugreinar er; að ávallt séu til staðar reglubundnar og sértækar upplýsingar um flest svið ferðaþjónustu; sem borið er traust til.

#### **A.5 Fjármagn til gagnaöflunar og rannsókna á sviði ferðamála**

Ráðgefandi nefnd um gagnaöflun og rannsóknir sendi stýrihópi um aðgerðaáætlun í ferðaþjónustu samantekt um fjárveitingar til gagnaöflunar og rannsókna á sviði ferðamála. Þar kemur fram að „...miklu minna fé bæði mælt í krónutölu og miðað við framlag til vergrar landsframleiðslu [er] varið til gagnaöflunar og rannsókna í ferðaþjónustu en í öðrum grunnatvinnuvegum landsmanna...“. Afleiðingin er brotakennd þekking og skilningur á eðli, umfangi og afleiðingum ferðaþjónustu fyrir íslenskt samfélag, náttúru og menningu.

Dæmi um verkþætti aðgerðar:

Gerð verði fjárhags- og úthlutunaráætlun fyrir fjármögnun rannsókna byggð á spá um þróun virðisauka í greininni til 2030.

#### **A.6 Markáætlun um rannsóknir á sviði ferðamála**

Samkvæmt aðgerðinni verður sett á laggirnar sérstök markáætlun um rannsóknir á sviði ferðamála. Gæti slík markáætlun átt heima innan Rannís. Lögð verði áhersla á rannsóknir sem snúa að því hvernig megi tryggja jákvæð hagræn og samfélagsleg áhrif ferðamennsku í sátt við náttúru.

Rannsóknir eru mikilvæg forsenda upplýstrar ákvörðunartöku og stefnumótunar í uppbyggingu og stjórnun ferðaþjónustu. Markmið markáætlunar á sviði ferðaþjónustu er að styrkja fræði og framkvæmd með því að tengja saman rannsóknir og þarfir atvinnugreinarinnar.

Í ályktun stjórnar Rannsóknamiðstöðvar ferðamála frá aðalfundi 2020 kemur eftirfarandi fram: „Meirihluti þess fjármagns sem ríkið setur í samkeppnisjóði á sviði rannsókna og nýsköpunar er í

umsjón Rannís. Þar skiptir Rannsóknasjóður hvað mestu máli en þar eru ferðamál ekki skilgreind sem viðfangsefni. Ríkið hefur hins vegar fjármagnað duglega hina ýmsu rannsókn- og nýsköpunarsjóði sem tengjast sjávarútvegi, landbúnaði og orkumálum. Þrátt fyrir gríðarlegan vöxt ferðaþjónustunnar á síðastliðnum áratug hefur sambærilegur sjóður sem snýr að ferðamálum ekki litið dagsins ljós“.

Dæmi um verkþætti aðgerðar:

Settur verði á laggirnar starfshópur fyrir þróun markáætlunar og fjármögnun markáætlunar tryggð.

### A.7 Opið gagnarými fyrir ferðaþjónustu

Brýnt er að til staðar sé sameiginlegt og opið gagnarými fyrir haghafa í ferðaþjónustu sem styðji við gagnadrifna ákvarðanatöku, rannsóknir, greiningar og nýsköpun. Slíkt gagnarými getur gert öll opinber gögn sem tengjast ferðaþjónustu aðgengileg og verið tilbúið til að taka á móti gögnum sem gagnast gætu atvinnugreininni, þar með talið frá einkaaðilum.

Áform um frumvarp til breytinga á lögum um endurnot opinberra upplýsinga, nr. 45/2018 liggur til grundvallar uppsetningu á sameiginlegu gagnarými. Þar er sérstaklega tilgreindur tiltækileiki gagna sem snúa að ferðaþjónustu.

Dæmi um verkþætti aðgerðar:

Gerð verði kostnaðar- og ábatagreining á bættu aðgengi að gögnum fyrir ferðaþjónustu. Stutt verði við endurskoðun laga nr. 45/2018, um endurnot opinberra upplýsinga.

### A.8 Tímanleg gögn um gistaða

Þörf er á fjölbreyttri greiningarvinnu á ferðaþjónustu í landinu og þar eiga opinberar hagtölur að vera mikilvæg gagnalind. Á undanförunum árum hefur verið lögð rík áhersla á að mæla umferð og dreifingu/flæði ferðamanna um landið. Í dag er skortur á tímanlegum, samræmdum, sundurliðuðum gögnum og upplýsingum til að meta fjölda ferðamanna á landinu og dreifingu þeirra um landið á hverjum tíma fyrir sig. Þá er skortur á upplýsingum um umfang ferðaþjónustu eftir sveitarfélögum, aðgerðum almannavarna o.fl.. Það gildir t.d. um framboð og eftirspurn á gistirými. Í dag uppfylla gögnin ekki gæðaskilyrðin sem eru sett. Niðurbrot gagnanna er verulega ábótavant og afhendingartími þeirra er í flestum tilvikum lengri en ár. Erfitt er t.d. að samnýta gögn yfir gistinætur við aðrar mikilvægar upplýsingar yfir rekstur og efnahag í rekstri gistaða. Bestu gæðin eru í skýrslum yfir framboð og eftirspurn á gistingu á hótélum að undanskildum hótélum sem starfa á Vesturlandi og Vestfjörðum þar sem þau svæði eru birt saman. Hlutfall gistinóta erlendra ferðamanna á höfuðborgarsvæðinu er 81% að meðaltali á árinu 2022 en um 32% á Austurlandi. Samkvæmt þessum gögnum virðast aðrir landshlutar en Höfuðborgarsvæðið sitja eftir þegar kemur að tímanleika og niðurbroti gagna sem veldur því að erfitt er greina stöðu ferðaþjónustunnar innan annarra sveitarfélaga. Gott upplýsingaflæði milli hagaðila og stjórnsýslu er árangursrík leið til að hafa áhrif á stefnu sem best þjónar heildarhagsmunum atvinnulífsins og almennings.

Dæmi um verkþætti:

Taka til skoðunar hvort ástæða sé til að skylda þá sem eru með gistaða í flokki 2, 3 og 4 til að vera með PMS-kerfi sem getur skilað upplýsingum um framboð og eftirspurn eftir gistingu daglega í miðlægan gagnagrunn.

Rýmka fyrir um birtingu upplýsinga er varða gistingu á Íslandi.

## A.9 Öflun gagna um ráðstefnu- og hvataferðapjónustu

Íslensk þýðing á MICE (Meetings, Incentives, Conferences and Events) er ráðstefnur, fundir, hvataferðir og alþjóðlegir viðburðir. Stundum er styttra heiti notað, eða ráðstefnu- og hvataferðir, líkt og gert er í aðgerðaáætlun þessari. Mikilvægt er að stjórnvöld tryggi öflun áreiðanlegra gagna um þessa markaði. Staðan í dag er þannig að lítið er um gögn og ekki verið að afla þeirra með markvissum hætti. Þau finnast helst í tölum um afþreyingu sem endurspeglar ekki stöðu þessa markaðar.

Greiningarvinna og markmiðasetning er mikilvæg og brýnt að auka markvissari öflun áreiðanlegra gagna, ekki síst um markhópa sem skilgreindir hafa verið sem eftirsóttari en aðrir. Skortur er á gögnum í dag, þau eru ekki nægilega áreiðanleg og berast ekki nógu tímanlega frá stofnunum. Þá er afar nauðsynlegt að ná utan um heildaráhrif ferðapjónustunnar fyrir íslenskt þjóðarþú með því að tryggja útreikning á skattspori hennar með reglubundnum hætti.

Markmið aðgerðarinnar er að bæði stjórnvöld og greinin sjálf geti tekið upplýstar ákvarðanir byggðar á raungögnum t.d. hvað varðar stærð og verðmæti eftirsóttara markhópa.

## A.10 Rannsóknar- og gagnaáætlun fyrir menningarferðapjónustu

Samkvæmt aðgerðinni verður unnin rannsóknar- og gagnaáætlun fyrir menningarferðapjónustu og hún fjármögnuð til næstu fimm ára. Í því sambengi er bæði horft til áhrifa menningar og skapandi greina á ferðapjónustu, sem og áhrifa ferðapjónustu á atvinnulíf menningar og skapandi greina.

Áætlunin styður við áherslur í ferðamálastefnu og stuðlar að samvinnu lykilaðila í rannsóknum og gagnaöflun á sviði menningarferðapjónustu. Þessir aðilar eru t.a.m. Hagstofa Íslands, Ferðamálastofa, Íslandsstofa, sveitarfélög, landshlutasamtök sveitarfélaga, áfangastaðastofur, rannsóknastofnanir, háskólasamfélagið auk einkaaðila á þessu sviði.

Í dag eru upplýsingar og rannsóknir tengdar menningarferðapjónustu almennt ónógar og skortur á gögnum stendur framþróun fyrir þrifum. T.a.m. skortir upplýsingar um hagræn áhrif menningarferðapjónustu, fjölda starfa, innviði, aðgengi, væntingar, neyslu og viðhorf gesta með nægilega sundurgreinanlegum hætti.

Markmið aðgerðarinnar er að stuðla að auknum gæðum, verðmætasköpun og ábyrgri þróun atvinnuvega menningar og skapandi greina í ferðapjónustu. Áhersla verður á rannsóknir sem hafa hagnýtt gildi til að styðja við stefnumótun stjórnvalda og greinarinnar og stuðla þannig að þróun menningarferðapjónustu og skapandi greina sem sjálfbærra atvinnuvega. Samhliða verði gert átak í að efla og samræma aðra gagnaöflun s.s. um viðhorf og upplifun gesta og tryggja tímanlega miðlun upplýsinga um menningarferðapjónustu.

Dæmi um verkþætti aðgerðar:

Menningarferðapjónusta verði skilgreint viðfangsefni í Rannsóknaráætlun Ferðamálastofu og lykiltölfræði menningarferðapjónustu verði skilgreind í samstarfi við Hagstofu Íslands og miðlað í hagvísun ferðapjónustu.

Menningarferðapjónusta verði reglulega kynnt sem mikilvægt rannsóknasvið fyrir fjölbreyttum hópi rannsakenda og rannsóknaniðurstöðum miðlað með markvissum hætti til stjórnvalda, rekstrar- og hagaðila.

Gerðar verði úttektir á margfeldisáhrifum menningarferðapjónustu og hagrænu og samfélagslegu mikilvægi hennar fyrir bæði nærsamfélag og landið í heild.

Reglulegar kannanir verði gerðar á áhuga og upplifun ferðamanna (innlendra sem erlendra) á ferðþjónustu eftir tegundum s.s. upplifun er byggir á sögu og menningararfi Íslendinga sem og samtímalist.

### **A.11 Hagnýting þekkingar og tækni í þágu menningarferðþjónustu**

Markmið aðgerðarinnar er að byggja upp meiri fagmennsku í gegnum samstarf við fræðasamfélagið, m.a. með aukinni menntun, fræðslu og úrvinnslu niðurstaða rannsókna og kannana á öllum sviðum sem falla undir menningarferðþjónustu. Að Ísland verði leiðandi í stafrænni miðlun menningararfs og að gott aðgengi að fjölbreyttri miðlun sé hagnýtt af rekstraraðilum í menningarferðþjónustu. Upplýsingar um íslenskan menningararf séu til fyrirmyndar, aðgengi að þeim upplýsingum þróað á forsendum ólíkra markhópa og nýtist t.a.m. til að kynna landið sem áhugaverðan áfangastað til að upplifa samtímamenningu og listir, sögu, menningararf og -landslag.

Dæmi um verkþætti aðgerðar:

Menntun, fræðsla og þjálfun þeirra sem starfa að menningarferðþjónustu sé bætt og námskostum fjölgað, t.a.m. með styttri námsbrautum og námskeiðum. Hugað sé að víðari tengingum og samstarfi við háskólasamfélagið, svo sem með samspili menningar, lista og skapandi greina og mismunandi fræðigreina sem nýtast í framþróun menningarferðþjónustu.

Unnið verði að þróun og innleiðingu stafrænna lausna við miðlun menningararfs. Menningarstofnunum og rekstraraðilum í menningarferðþjónustu verði auðveldað að nýta stafræna miðlun og auka gæði hennar, m.a. með auknu samstarfi sín á milli.

Unnir verði gagnagrunnar um íslenska menningu með vísunum í traustar heimildir sem nýtist rekstraraðilum í menningarferðþjónustu, leiðsögumönnum og markaðsfólki, og þeir uppfærðir reglulega.

## **B. Efnahagur**

### **B.1 Aukin fjárfesting í nýsköpun í ferðþjónustu**

Stór hluti fyrirtækja í ferðþjónustu eru á íslenskum skala lítil og meðalstór fyrirtæki sem einstaklingar hafa byggt upp frá grunni á tiltölulega stuttum tíma þar sem eigendur taka beint/virkan þátt í daglegum rekstri. Litlar aðgangshindranir eru almennt í greininni. Til þess að tryggja skilvirkni, aukna arðsemi og þekkingu innan fyrirtækja sem starfa í ferðþjónustu er mikilvægt að skapa hvata hjá þeim til þess að fjárfesta í nýsköpun og skalanlegum tæknilausnum. Sem dæmi má nefna að töluverð tækniþróun hefur átt sér stað á undanförunum árum og nokkur fjöldi aðila hefur þróað hugbúnað og lausnir sem er ætlað að auka skilvirkni innan fyrirtækja í ferðþjónustu, draga úr kostnaði, bæta þjónustu og upplifun og auðvelda þeim að vinna með gögn og upplýsingar úr rekstri. Vegna smæðar sinnar hafa mörg þeirra fyrirtækja sem starfa í greininni ekki haft burði til að fjárfesta í nýsköpun og tækniþróun.

Með aukinni áherslu á stafræna tæknifærni verða fyrirtækin betur í stakk búin til að nýta gögn og einnig veita heildstæðar upplýsingar sem hafa vægi í almennri gagnaöflun og gagnavinnslu í greininni. Aðgerðin miðar að því að styðja við og stuðla að nýrri þekkingu og færni við að þróa nýjar vörur, ferla eða þjónustu, og að innleiða tækni sem leiða til verulegra umbóta á þeim vörum, ferlum eða þjónustu sem þegar er til staðar.

Dæmi um verkþætti aðgerðar:

Skipaður verður starfshópur um nýsköpun í ferðaþjónustu sem móti tillögur að því hvernig fella megi með tryggum hætti nýsköpun og vöruþróun í ferðaþjónustu inn í núverandi sjóða- og stuðningsumhverfi nýsköpunar- og sprotafyrirtækja. Sérstök áhersla verði lögð á nýsköpun og vöruþróunarverkefni sem styðja við sjálfbærni, nærandi ferðaþjónustu, menningartengd verkefni, orkuskipti og stafræna þróun. Jafnframt verði unnið að útfærslum á hvötum til smærri og meðalstórra ferðaþjónustufyrirtækja til að fjárfesta í nýsköpun, tæknilausnum og skalanlegri vöruþróun.

## **B.2 Markviss og viðvarandi markaðssetning á Íslandi sem áfangastað ferðamanna**

Helsta söluvara íslenskrar ferðaþjónustu eru náttúruauðlindir þjóðarinnar. Markaðssetning fyrir áfangastaðinn hefur verið drifin áfram af því markmiði að draga úr árstíðarsveiflu hvers landshluta til að stuðla að hagkvæmari dreifingu ferðamanna um náttúru og innviði landsins alls. Tekist hefur að draga úr árstíðarsveiflu í öllum landshlutum undanfarinn áratug og hafa markaðsaðgerðir Íslandsstofu hjálpað til við að ná þeim árangri. Aftur á móti, er það svo að það fjármagn sem hefur farið til neytendamarkaðssetningar í ferðaþjónustu til lengri tíma litið er umtalsvert lægra en tíðkast hjá helstu samkeppnislöndum. Neytendamarkaðssetning hefur verið fjármögnuð með sérstökum þjónustusamningum um markaðsverkefni, almennt frá 2011 með nokkrum undantekningum. Fjöldmörg tækifæri eru til staðar þegar kemur að markaðssetningu til að ná enn meiri árangri.

Markviss neytendamarkaðssetning getur ýtt undir að Ísland laði að sér, í meiri mæli, þá erlendu ferðamenn sem tilbúnir eru að heimsækja landið utan háannar, ferðast víðar og sækja í sérhæfðari ferðaþjónustu. Til þess þarf annars vegar að tryggja að fjármagn renni til neytendamarkaðssetningar á hverju ári. Hins vegar að einblína með markvissari hætti á sérhæfða ferðaþjónustu utan háannar og á svokölluðum köldum svæðum. Ásamt því að huga að hvetjandi markaðsstuðning við flug og ákveðnar flugleiðir, með það markmið að stuðla að aukinni verðmætasköpun á hvern ferðamann sem hingað kemur og verndun takmarkaðra náttúruauðlinda. Viðhalda góðri ímynd og sterku orðspori, sem og treysta samkeppnishæfni áfangastaðarins Íslands á alþjóðamörkuðum.

Dæmi um verkþætti aðgerðar:

Tryggt verði, í gegnum fimm ára fjármálaáætlun, að árlega fari opinbert fjármagn til neytendamarkaðssetningar í ferðaþjónustu, sem nánar verði kveðið á um í þjónustusamningi Íslandsstofu við menningar- og viðskiptaráðuneytið, þar sem fram koma m.a. áherslur stjórnvalda í markaðssetningu ferðaþjónustu á hverjum tíma.

## **B.3 Endurskoðun á regluverki fyrir fyrirtæki í ferðaþjónustu og skilvirkt eftirlit**

Brýnt er að regluverk fyrir fyrirtæki í ferðaþjónustu endurspegli heilbrigt starfsumhverfi, eflí samkeppnishæfni, jafni stöðu innlendra og erlendra fyrirtækja, fyrirbyggi misræmi og stuðli að sjálfbærni, aukinni arðsemi og verðmætasköpun í ferðaþjónustu.

Þörf er á því að fara heildstætt yfir þau lög og reglur sem gilda um atvinnugreinina og kanna hvort til staðar sé regluverk sem sé um of íþyngjandi, flókið og hamlandi, með tilheyrandi neikvæðum áhrifum á verðmætasköpun og samkeppnishæfni.

Mikilvægt er að eftirlit með fyrirtækjum í ferðaþjónustu, og regluverk almennt, sé skilvirkt, ábyrgt og hagkvæmt. Þau skilyrði sem sett eru verða að hafa skýran tilgang sem varða viðgang og þróun ferðaþjónustunnar, með hliðsjón af samkeppnishæfni fyrirtækja og virðisauka. Gæta verður að stöðugleika og fyrirsjáanleika, sem er forsenda sjálfbærs reksturs fyrirtækja í greininni.



Ábyrgð á leyfisveitingum og eftirliti í ferðaþjónustu er í höndum ýmsa opinberra stofnana, sem kann að valda misræmi í framkvæmd. Brýnt er að skoða þá þætti með hliðsjón af samkeppnisstöðu íslenskra ferðaþjónustufyrirtækja. Til að einfalda og auka samhæfingu á milli leyfisveitinga mætti t.d. skoða að færa þau leyfi sem við eiga til Ferðamálastofu í stað þess að hluti þeirra sé hjá viðkomandi sýslumönnum.

Lög um veitingastaði, gistihús og skemmtanahald voru upphaflega sett árið 2007. Á þeim tíma sem liðinn er hafa orðið verulegar breytingar á ferðaþjónustu hér á landi, sér í lagi á öllu því er varðar gisti- og veitingastaði, en lögín hafa ekki fylgt þeirri þróun og þarfnast endurskoðunar.

Dæmi um verkþætti aðgerðar:

Skipaður verði starfshópur sem taki regluverk fyrirtækja í ferðaþjónustu til heildstæðrar endurskoðunar og vinni greiningar og tillögur um laga- og reglugerðarbreytingar sem snúi m.a. að leyfismálum, starfsumhverfi, skilvirkni, áhrif skattlagningar á rekstur fyrirtækja í ferðaþjónustu og eftirlit. Hópurinn skili skýrslu og tillögum til ráðherra og hafi til hliðsjónar tillögur frá starfshópi um samkeppnishæfni og verðmætasköpun, sem kom að undirbúningi aðgerðaáætlunar ferðamálastefnu 2030.

#### B.4 Afnám gistináttaskatts

Gistináttaskattur var lagður á með lögum nr. 87/2011. Markmið laganna er að afla tekna til að stuðla að uppbyggingu, viðhaldi og verndun fjölsótttra ferðamannaþaða, friðlýstra svæða og þjóðgarða. Skatturinn er lagður á hverja selda gistináttaeiningu.

Með gistináttaeiningu er átt við leigu á gistiðstöðu í allt að einn sólarhring, þ.m.t. yfir nótt. Með gistiðstöðu er átt við húsnæði eða svæði, þar á meðal um borð í skemmtiferðaskipi, sem leigt er út í þeim tilgangi að þar sé dvalið yfir nótt, svefnaðstaða sé fyrir hendi eða hægt sé að koma henni fyrir og leigan sé almennt til skemmri tíma en eins mánaðar. Víða erlendis miðast sambærileg gjaldtaka jafnan við fjárhæð á hvern gest á nótt. Undanþágur frá gistináttaskatti eru að ekki skal leggja hann á gistingu sem ekki ber virðisaukaskatt.

Bent hefur verið á að þörf sé á að endurmeta hvernig gistináttaskattur nái upphaflegum markmiðum sínum um uppbyggingu og verndun náttúru lands og þjóðar. Almennt skerðir gistináttaskattur samkeppnisstöðu íslenskra fyrirtækja í ferðaþjónustu og eykur óhagræði á milli ólíkra tegunda gististaða.

Dæmi um verkþætti aðgerðar:

Ákvæði laga nr. 87/2011, um gistináttaskatt, verði tekin til endurskoðunar með það að markmiði að afnema gistináttaskatt, samhliða endurskoðun á gjaldtöku af ferðaþjónustu, þannig að samkeppnisstaða ólíkra tegunda gististaða hér á landi verði jöfnuð.

#### B.5 Innviðagjald á skemmtiferðaskip

Komum ferðamanna með skemmtiferðaskipum til landsins hefur fjölgað umtalsvert á undanförunum árum. Bent hefur verið á að innlend ferðaþjónustufyrirtæki hafa búið við skerta samkeppnisstöðu gagnvart erlendum skemmtiferðaskipum. Erlend skemmtiferðaskip hafa almennt greitt takmarkaða skatta til íslenska ríkisins, helst þjónustugjöld á borð við hafnargjöld til hafnarsjóðs viðkomandi sveitarfélags fyrir að fá að leggja að bryggju, vitagjald og farþegagjald fyrir hvern farþega. Sú breyting varð 1. janúar 2024 að nú greiða skemmtiferðaskip gistináttaskatt, í samræmi við lög nr. 87/2011, um gistináttaskatt.

Bent hefur verið á að heilt yfir felist í þessu ákveðið samkeppnisforskot skemmtiferðaskipa á innlenda ferðaþjónustu og mismunun sem erfitt sé að réttlæta. Farþegar skipanna njóta með líkum hætti íslenskrar náttúru og innviða og aðrir ferðamenn sem eru hér á landi.

Jafnframt hefur verið bent á að áhafnir erlendra skemmtiferðaskipa heyra almennt ekki undir íslenska vinnulöggjöf eða kjarasamninga og greiða ekki hefðbundna skatta til hins opinbera, líkt og starfsmenn innlendra ferðaþjónustufyrirtækja.

Tveir starfshópar á vegum fjármála- og efnahagsráðherra hafa áður komið með tillögur að breytingum á rekstrarumhverfi erlendra skemmtiferðaskipa sem hingað sigla. Sá fyrri árið 2012 en sá seinni árið 2017. Í niðurstöðum þeirra beggja er fjallað um mikilvægi þess að jafna samkeppnisstöðu innlendra og erlendra fyrirtækja í ferðaþjónustu og lögð til sérstök gjaldtaka á erlend skemmtiferðaskip sem koma til landsins.

Dæmi um verkþætti aðgerðar:

Samhliða endurskoðun á gjaldtöku í ferðaþjónustu verði unnið að löggjöf um sérstaka gjaldtöku (innviðagjald) sem lagt verði á komur erlendra skemmtiferðaskipa og tekjur af þeirri gjaldtöku notaðar til uppbyggingar innviða á sviði ferðaþjónustu. Gjaldtakan miðist við að jafna samkeppnisstöðu

innlendra og erlendra aðila. Skoðað verði að slíkt gjald verði innleitt í tveimur áföngum þannig að það hækki til dæmis yfir tveggja ára tímabil, þar sem það sé hugsað til lengri tíma og þá sé gætt að fyrirsjáanleika fyrir atvinnugreinina.

## B.6 Aukið eftirlit með heimagistingu og hert skilyrði

Heimagistingarleyfi gefur einstaklingi heimild til að selja gistingu á lögheimili sínu eða í einni annarri fasteign í hans eigu í að hámarki 90 daga samanlagt á ári án þess að þurfa hefðbundið rekstrarleyfi gististaða. Umfang heimagistingar hefur sótt í sig veðrið á síðastliðnum áratug hér á landi með tilheyrandi áhrifum á húsnæðismarkað og samkeppnisstöðu hefðbundinna gististaða. Sala gistingar í formi heimagistingar ber ekki sömu kvaðir laga og reglugerða og gististaðir með hefðbundin rekstrarleyfi. Ætli einstaklingar sér í frekari útleigu, umfram það sem heimagistingarleyfið heimilar, er um atvinnustarfsemi að ræða. Einn stærsti vandi heimagistingar eru óskráðar gistinætur.

Sýslumaðurinn á höfuðborgarsvæðinu sér um skráningu og eftirlit með heimagistingu á landinu öllu en sýslumenn í einstökum héruðum um veitingu rekstrarleyfa til hótela og gistiheimila. Bent hefur verið á að auka þurfi skilvirkni eftirlits með gistingu, sérstaklega með þeim sem hafa engin leyfi til reksturs.

Dæmi um verkþætti aðgerðar:

Unnið verði að breytingu á lögum nr. 85/2007 um veitingastaði, gististaði og skemmtanahald m.a. í þá veru að hver einstaklingur megi aðeins leigja út gistiðstöðu í einni fasteign, í stað tveggja áður, án þess að þurfa rekstrarleyfi gististaða.

Sett verði aukið árlegt fjármagn í eftirlit með heimagistingu og eftirlitið styrkt, m.a. með þeim hætti að lagalegum kröfum um skyldu til að nota skráningarnúmer í markaðssetningu sé fylgt eftir.

Jafnframt verði með lagabreytingu hámarksfjárhæð stjórnvaldssekta samkvæmt lögum nr. 85/2007 hækkuð þannig að hún hafi viðhlítandi fælingarmátt.

## B.7 Einföldun dvalar- og atvinnuleyfa vegna starfa í ferðaþjónustu

Aðgerðin miðar að því að gerð verði breyting á lögum um atvinnuréttindi útlendinga nr. 97/2202, til að auðvelda fyrirtækjum innan íslenskrar ferðaþjónustu að ráða til sín sérfræðinga og fagfólk til starfa óháð stöðu einstaklings innan Evrópska efnahagssvæðisins. Slík breyting væri í samræmi við stjórnarsáttmála ríkisstjórnarinnar, en þar segir að auðvelda skuli íslenskum fyrirtækjum að ráða til sín sérfræðinga frá löndum utan Evrópska efnahagssvæðisins. Fullyrða má, að greiður aðgangur að sérhæfðri þekkingu sé ein mikilvægasta forsenda þess að áform um sjálfbæran vöxt fyrirtækja innan ferðaþjónustu raungerist.

Bent hefur verið á að afgreiðslutíma atvinnuleyfa fyrir fag- og sérfræðistörf í ferðaþjónustu sé ábótavant og það sé ekki til þess fallið að auðvelda greininni að ráða fagfólk til starfa. Sem dæmi má nefna leiðsögumenn í þyrluskíðun og sérhæft starfsfólk í ýmsum greinum innan veitinga- hótél og heilsugeira. Einstaklingar utan Evrópska efnahagssvæðisins þurfa að undirgangast langt og kostnaðarsamt ferli innan Útlendingastofnunar, sem og Vinnuálagastofnunar. Flýtimeðferð gefur umsóknum ekki forgang og tryggir einungis að stofnanirnar byrji að vinna umsóknir á sama tíma.

Markmið aðgerðarinnar er að auðvelda íslenskri ferðaþjónustu aðgengi að fag- og sérfræðiþekkingu óháð EES stöðu þeirra í þeim tilgangi að auka gæði og efla samkeppnishæfni landsins sem áfangastaðar. Að einfalt og auðskilið upplýsinga- og umsóknarkerfi gert aðgengilegt þvert á stofnanir.

Það er enn erfiðara fyrir fyrirtæki í ferðaþjónustu sem starfa utan þéttbýlis að ráða fagfólk þar sem þar er yfirleitt minni þjónusta fyrir íbúa, erfiðari samgöngur og húsnæðisskortur. Sú staða styður ekki síst mikilvægi þessarar aðgerðar.

Dæmi um verkþætti aðgerðar:

Aðgerðin kallar á endurskoðun og breytingar á lögum nr. 97/2002 um atvinnuréttindi útlendinga, til að auðvelda fyrirtækjum innan íslenskrar ferðaþjónustu að ráða til sín sérfræðinga og fagfólk til starfa, óháð stöðu einstaklings innan Evrópska efnahagssvæðisins. Skoðuð verða fordæmi frá öðrum atvinnugreinum.

Endurskoðun miði að því að afgreiðsla og ferli umsókna verði gerð skilvirkara, fyrir umsækjendur og viðeigandi stofnanir. Skoðaðar verða stafrænar lausnir í umsóknum og leyfisveitingum, þar sem ferli umsókna er komið fyrir á einum stað og tengdar saman mismunandi stofnanir þannig að umsækjandi sjái hvar umsókn er í ferlinu.

## C. Samfélag

### C.1 Aukin áhersla á sanngildi og sérstöðu íslenskar menningar

Hugtakið sanngildi tengist mikilvægu hlutverki áreiðanleika og upprunaleika fyrir upplifun gesta og gengur út frá skýrri og sannfærandi tengingu við þann stað, sögu, samtíma og menningu sem um ræðir. Sköpunarkraftur, miðlun og kynning samtímalista og menningar er í þessu samhengi síst minna mikilvæg en liðin saga og menningararfur. Sýnileiki og notkun íslenskrar tungu er sömuleiðis órjúfanlegur þáttur upplifunar um sanngildi.

Nauðsynlegt er að leggja áherslu á staðaranda og sanngildi í íslenskri ferðaþjónustu og nálgast mikilvægi þess með heildstæðum og markvissum hætti. Gæði miðlunar á sögu og menningararfi hafa aukist, og sóknarfæri opnast – t.a.m. með Eddu, nýju húsi íslenskunnar sem markar tímamót fyrir miðlun menningararfs. Opinber stefnumótun á helstu sviðum lista er mikið framfaraskref sem og stofnun öflugra miðstöðva fyrir listgreinar. Stöðum þar sem hægt er að upplifa íslenska tónlist og sviðslistir fækkar á hinn bóginn hratt, rekstri safna og setra um allt land er oft á tíðum þröngur stakkur sniðinn. Íslenska á í vök að verjast gagnvart vaxandi notkun ensku á öllum sviðum; í töluðu sem skrifuðu máli, merkingum og annarri miðlun.

Styrkari stöðir íslensks menningarlífs, listsköpunar, fræðastarfs og grasrótar stuðla að sjálfbærni og menningarlegri nýsköpun sem hefur jákvæð samfélagsleg áhrif og býr til innihald fyrir fjölbreytta menningarferðaþjónustu um allt land.

Dæmi um verkþætti aðgerðar:

Að stuðlað verði að auknum sýni- og heyrnleika íslenskrar tungu í breiðri samvinnu og samráði við lykilaðila í ferðaþjónustu.

Að efla fjármögnun og langtímaáætlun rannsóna sem leika lykilhlutverk í þróun menningarferðaþjónustu. Þar má sérstaklega nefna mikilvægi fornleifarannsókna og ónýtt tækifæri í miðlun á afrakstri þeirra.

Að veita árlegar viðurkenningar til starfsemi, verkefna og viðburða á sviði menningarferðaþjónustu sem eru til fyrirmyndar m.t.t. áherslna á sanngildi, gæði og nýsköpun.

### C.2 Áfangastaðastofur sem stoðkerfi ferðaþjónustunnar

Búið er að koma á fót áfangastaðastofum um allt land og eru þær fjármagnaðar með tímabundnum samningum sem ná ekki yfir allan þann kostnað sem aukin hlutverk þeirra kalla á. Endurskoða þarf áfangastaðaáætlanir, m.a. með tilliti til þess að fá fram heildstætt yfirlit yfir áfangastaði ferðamanna hér á landi.

Dæmi um verkþætti aðgerðar:

Tryggður verði rekstur áfangastaðastofa í samstarfi ríkis, sveitarfélaga og ferðaþjónustufyrirtækja í hverjum landshluta með föstum framlögum um verkefni.

Áfangastaðastofum verði falið að vinna og uppfæra reglulega áfangastaðaáætlun þess landshluta sem sveitarfélög, ferðaþjónusta og stjórnvöld horfi til við forgangsröðun fjármagns og uppbyggingu ferðaþjónustu.

### **C.3 Fjármögnun og rekstur áfangastaða og endurskoðun á Framkvæmdasjóði ferðamannastaða**

Framkvæmdasjóður ferðamannastaða er bundinn lögum og reglugerð þar sem áhersla er m.a. lögð á öryggi og náttúruvernd, uppbyggingu, viðhald og vernd mannvirkja. Rekstur áfangastaða getur verið óljós, oft er uppbygging fjármögnuð en rekstur til lengri tíma óákveðinn. Mismunandi eignarhald staða getur staðið uppbyggingu fyrir þrífum. Styrkþega hjá Framkvæmdasjóði er heimilt að taka gjald fyrir veitta þjónustu en óljóst er hver skilgreiningin er á veittri þjónustu og þá hvað felst í gjaldtökunni, þ.e. í hvað þjónustugjöldin mega fara. Þessi óskýra skilgreining á veittri þjónustu getur ýtt undir uppbyggingu á ósjálfbærri ferðaþjónustu s.s. bílastæðum umfram annað. Mismunandi aðstæður eru um landið, stundum verða áfangastaðir skyndilega og óvænt vinsælir og þá þurfa að vera til ferlar til að bregðast við með stuðningi við landeigendur og sveitarfélög eins og á við á hverjum stað.

Markmið aðgerðarinnar er að komið sé á samræmdu og heildstæðu kerfi fjármögnunar til uppbyggingar og langtíma rekstrar á áfangastöðum ferðamanna. Að sjóðir sem styðja við uppbyggingu áfangastaða séu samræmdir og með heildstæða fjármögnun með það að leiðarljósi að áfangastaðirnir verði sjálfbærir hvað varðar uppbyggingu og langtíma rekstur.

### **C.4 Ábyrgð umsjónaraðila áfangastaða**

Ábyrgð þeirra sem hafa umsjón með áfangastöðum er að gæta jafnvægis á milli þess að veita aðgang að náttúrunni í afþreyingar- og menntunarskyni samhliða því að standa vörð um náttúru og samfélag. Vinna þarf greiningu á ábyrgð umsjónaraðila áfangastaða með tilliti til náttúruverndar, þjónustu og öryggis gesta og hvort þurfi að auka kröfur til umsjónaraðila til að efla þessa þætti og heildargæði áfangastaða. Við slíka greiningu þarf að horfa til þess hvort mismikil ábyrgð fylgi t.d. áfangastöðum sem taka þjónustu/aðgangsgjald og þeim sem ekki taka slík gjöld. Samhliða má vinna mat á því hvort að landeigendur/rekstraraðilar sem bjóða upp á þjónustu gegn gjaldi þurfi að hafa ákveðin starfsleyfi sbr. rekstrarleyfi líkt og aðrir rekstraraðilar í ferðaþjónustu. Þá þarf einnig að horfa til almannaréttar með tilliti til heimildar umsjónaraðila áfangastaða til að takmarka aðgengi að áfangastöðum.

Engar sértækar kröfur eru gerðar til umsjónaraðila áfangastaða í einkaeigu aðrar en koma í gegnum t.d. heilbrigðiseftirlit ef boðið er upp á þjónustu sem fellur undir slíkt eftirlit og kröfur í gegnum skipulagsmál. Töluverðar kröfur eru hins vegar gerðar til umsjónaraðila áfangastaða í eigu hins opinbera s.s. friðlýstra svæða og þjóðgarða í gegnum regluverk sem snýr að náttúrulögum og opinberum rekstri.

Markmið aðgerðarinnar er að tryggja sjálfbæra nýtingu áfangastaða og efla gæði og öryggi á áfangastöðum

Dæmi um verkþætti aðgerðar:

Að vinna greiningu á ábyrgð umsjónaraðila áfangastaða með tilliti til náttúruverndar, þjónustu, gæða og öryggis gesta og hvort þurfi að auka kröfur til umsjónaraðila til að efla þessa þætti. Horft verði til þess hvort munur ætti að vera á ábyrgð eftir því hvort landeigendur og/eða umsjónaraðilar staða taki aðgangs- og/eða þjónustugjöld eða ekki.

Samhliða verði unnið mat á því hvort umsjónaraðilar sem taka slík gjöld þyrftu að hafa starfsleyfi, sbr. rekstrarleyfi aðila í ferðaþjónustu.

### C.5 Styrking umgjörðar um áfangastaði í skipulagsgerð

Markmið aðgerðarinnar er að skipulagsgerð stuðli að vandaðri og sjálfbærri uppbyggingu ferðamannastaða og jákvæðri byggðapróun. Starfshópur skipaður fulltrúum sveitarfélaga, ferðaþjónustu og annarra hagaðila skoði leiðir og komi með tillögur um það hvernig megi stuðla að markvissu skipulagi áfangastaða ferðamanna og efla stefnumótun um ferðamennsku og uppbyggingu áfangastaða í skipulagsgerð sveitarfélaga. Starfshópunum verði falið að skoða í því skyni viðeigandi lög – og reglugerðir sem varða málaflokkinn m.a. varðandi skilgreinda landnotkun í skipulagi og hvernig aðrar áætlanir s.s. áfangastaðaáætlanir nýtast við skipulagsgerð og aðrar framkvæmdaáætlanir.

Dæmi um verkþætti aðgerðar:

Að gera leiðbeiningar ætluðum umsjónaraðilum ferðamannastaða um sjálfbærni, náttúruvernd, öryggismál, skipulag, aðgengi og hönnun aðgengilegar á einum stað. Hér er til dæmis átt við efnið undir [www.godarleidir.is](http://www.godarleidir.is) og nýttkomnar leiðbeiningar frá Skipulagsstofnun um skipulag áfangastaða. Þessi verkþættur tengist ýmsum aðgerðum í aðgerðaáætlun þessari, s.s. aðgerðum D.1 og E.7.

### C.6 Regluverk um landeigendafélög

Markmið aðgerðar er að til staðar sé skýrt og skilvirkt regluverk um landeigendafélög.

Unnar verði tillögur að regluverki um landeigendafélög sem taki mið af ákvæðum um veiðifélög í VI. kafla laga nr. 61/2006 um lax- og silungsveiði. M.a. um stofnun, starfshætti og atkvæðisrétt innan félags.

### C.7 Samstarf um móttöku skemmtiferðaskipa og nýtingu innviða

Farþegar skemmtiferðaskipa heimsækja skilgreinda áfangastaði gjarnan í stærri hópum og í þröngum tímaramma. Þetta getur valdið álagi á áfangastaðina, náttúruna, upplifun annarra gesta og samfélagið eins og fram hefur komið m.a. í skýrslu Rannsóknarmiðstöðvar ferðamála, Skemmtiskipa ferðamennska á Ísafirði 2023.

Dæmi um verkþætti aðgerðar:

Stofnaðir verði samstarfshópar sveitarfélaga og ferðaþjónustu í hverjum landshluta sem vinni greiningu og móti stefnu landshlutans um umgjörð og komur skemmtiferðaskipa og landtöku utan hafna. Hóparnir skoði m.a. þörf á álagsstýringu og uppbyggingu innviða.

### C.8 Samstarfsnet menningarferðaþjónustu

Í áfangastaðaáætlunum er kallað eftir auknu samstarfi innan svæða svo nýta megi innviði og fjármagn betur, auka slagkraft í faglegu starfi, vöruþróun og kynningu. Rekstraraðilar hafa iðulega takmörkuð tengsl og svigrúm til samstarfs, fjölmargir mikilvægir menningarframleiðendur og haghafar eru fremur einangraðir og fáir virkir málsvarar. Gæta þarf að því að landshluta- og svæðamörk leiði ekki til hindrana í samstarfi og möguleikum til fjármögnunar sameiginlegra verkefna. Einnig er mikilvægt að hvetja til samstarfs á milli ólíkra rekstrarforma í menningarferðaþjónustu þar sem það á við.

Dæmi um verkþætti aðgerðar:

Stjórnvöld hafi frumkvæði að því að reglulega fari fram kortlagning og miðlun á framkvæmd og framgangi árangursríkra samstarfs-, klasa- og þróunarverkefna um allt land sem hafa eftir viðburðahald, skapandi greinar og menningarferðaþjónustu. Upplýsingum um nauðsynlega innviði og aðstöðu sem er aðgengileg til viðburðahalds, ásamt upplýsingum um virka menningarstarfsemi og styrkjamöguleika fyrir menningarstarf á hverju svæði og þvert á svæði verði safnað og miðlað með markvissum hætti. Byggt verði á reynslu landshlutasamtaka sveitarfélaga af þróun klasa og samstarfsneta. Þekkingarmiðstöð/klasa um sjálfbærni og umhverfisvænar lausnir í menningarferðaþjónustu verði komið á fót í samstarfi við áfangastaðastofur og fleiri lykilaðila á hverju svæði. Samstarfsverkefni eins og „Menningarhlaða“ verði þróuð þar sem gripir, búnaður o.fl. til sýningarhalds og miðlunar í menningarferðaþjónustu getur ferðast milli landshluta og rekstraraðila og nýst sem flestum í lengri eða skemmri tíma.

## C.9 Samgöngur, þjónusta og öryggi

Mikið hefur verið fjárfest í innviðum í ferðaþjónustu í undanfarin ár. Til að nýta þá fjárfestingu, er mikilvægt að viðhald og þjónusta vegakerfisins taka mið af áfangastaðaáætlunum og þörfum ferðaþjónustunnar. Bæta þarf upplýsingagjöf til ferðamanna og ferðaþjónustuaðila um þjónustu vega, færð og ástand, s.s. vetrarþjónustu og viðhaldsframkvæmdir. Við skipulag og þróun almenningssamgangna um landið er brýnt að horfa til þarfa ferðaþjónustunnar og aðgengi fyrir öll.

Mikilvægt er að virkt samtal sé á milli samgönguyfirvalda og ferðamálayfirvalda þegar kemur að uppbyggingu innviða á sviði ferðaþjónustu. Samkvæmt aðgerðinni verður settur á laggirnar samstarfsvettvangur til að stuðla að því. Þar komi m.a. til umræðu þarfir ferðaþjónustunnar við gerð og fjármögnun samgönguáætlunar, ákvarðanir um viðhald og þjónustu vega o.s.frv.

Unnið verði að því að þeir áfangastaðir, sem vilji er til að séu aðgengilegir allt árið, séu þjónustaðir til samræmis við það. Einnig verði almenn upplýsingagjöf varðandi samgöngur eflað og meðal annars viðmið um brún skilti endurskoðuð og fest í sessi. Í vinnu samstarfsvettvangsins verði m.a. tekið mið af áfangastaðaáætlunum landshlutanna.

## C.10 Uppbygging millilandaflugvalla styðji við dreifingu ferðamanna

Nær allt millilandaflug til landsins fer í gegnum einn flugvöll. Nýta þarf fjármagn í uppbyggingu og markmiðasetningu hinna tveggja alþjóðaflugvalla landsins, samanber varaflugvallagjald, og horfa á verkefnið sem langtímaverkefni.

## D. Umhverfi

### D.1 Þróun verkfærakistu til að meta þolmörk og bregðast við álagi á áfangastöðum ferðamanna

Samkvæmt nýjustu viðhorfsskönnun Ferðamálastofu meðal erlendra ferðamanna nefna 97% náttúru landsins sem mesta áhrifaþátt þess að þeir ákváðu að heimsækja Ísland. Náttúra Íslands er takmörkuð auðlind. Hlúa þarf að náttúru, menningarminjum og innviðum á áfangastöðum til þess að efla samkeppnishæfni áfangastaðarins Íslands til lengri tíma. Í því skyni er nauðsynlegt að auka við þolmarkagreiningar sem geta lagt grunn að bættri álagsstýringu og sjálfbærri þróun áfangastaða. .

Aðgerðin felst í því að þróa verkfærakistu sem inniheldur lausnir og ferla sem hægt er að aðlaga og nýta á mismunandi áfangastöðum. Ástandsmat áfangastaða innan friðlýstra svæða á vegum Umhverfisstofnunar er dæmi um verkfæri sem ætlað meta ástand skipulags, innviða og verðmæti friðlýstra svæða. Til að greina þolmörk gesta og nærsamfélags er einnig meðal annars notast við viðhorfsskannanir, en þær eru oft á tíðum ósamræmdar milli áfangastaða og framkvæmdar óreglulega. Þá er einnig óljóst hvernig eigi að bregðast við niðurstöðum slíkra greininga. Afleiðing þessa er veikari þekkingargrundvöllur til ákvörðunartöku sem snýr að álagsstýringu á ferðamannastöðum. Þá eru engin verkfæri til staðar sem vega efnahagsleg áhrif áfangastaða til móts við þolmörk náttúru, innviða, gesta og samfélags. Á meðan slík verkfæri eru ekki til staðar er hætta á að ákvörðunartaka sé byggð á efnahagslegum hagsmunum og ávinningi umfram aðra þætti.

Dæmi um aðra verkþætti: Að vinna framboðsgreiningu á þjónustu á hverju svæði til að nýta til hliðsjónar við þróun verkfærakistu. Að vinna álagsgreiningu á stoðþjónustu á hverju svæði fyrir sig. Slík greining næði t.d. yfir starfsemi viðbragðsaðila og heilbrigðiskerfið.

## **D.2 Innleiðing álagsstýringar á áfangastöðum ferðamanna**

Stórir álagstoppar geta myndast nokkra mánuði á ári á Íslandi, sem og á ákveðnum dögum vikunnar og tíma dags innan vinsælla áfangastaða, sem flestir eru í eigu ríkisins eða opinberra aðila. Stuðla þarf að auknu jafnvægi þar sem við á og nýta til þess gögn og greiningar. Lagt er til að þróað verði álagsstýringarkerfi til að mæta ójafnvægi og koma í veg fyrir ofálag t.a.m. á viðkvæma náttúru eða neikvæð áhrif á þolmörk íbúa. Stutt verði við gerð þolmarkagreininga og hagnýtingu þeirra með skilgreiningu viðmiða um þolmörk, byggt á stefnu hvers staðar m.t.t. ferðamennsku. Á grunni þess verði skilgreint hvaða aðferðir henta til álagsstýringar og þær innleiddar.

Markmið aðgerðarinnar er að vernda náttúru menningarminjar og innviði og leitast við að koma í veg fyrir neikvæða upplifun gesta og heimamanna.

Dæmi um verkþætti aðgerðar:

Skipaður verði starfshópur til að útfæra fyrirkomulag álagsstýringar á fjölsóttum ferðamannastöðum þar sem fyrst um sinn verður horft til ferðamannastaða í eigu og umsjón ríkisins.

Samstarf hagaðila verði eflt eins og kostur er, s.s. hafna, sveitarfélaga og áfangastaðastofa til að tryggja betri stýringu á umferð innan svæða. T.d. til að tryggja að allar rútur fari ekki sama hringinn á sama tíma og þannig sé hægt að draga úr álagi á áfangastöðum.

## **D.3 Fjölgun fyrirtækja með umhverfis- og/eða sjálfbærnivottanir**

Mikilvægt er að fyrirtæki í ferðaþjónustu fái hvatningu um sjálfbærnistefnur og umhverfisvottanir. Í dag er ekki sérstök krafa í lögum eða reglugerðum að fyrirtæki séu með sjálfbærnistefnu, sjálfbærnivottun né vottað gæðakerfi til að hafa rekstrarleyfi. Á vettvangi OECD hefur reglugerðing um slík skilyrði verið til skoðunar og hefur Ísland tekið þátt í þeirri vinnu.



Markmið aðgerðarinnar er að fjölga fyrirtækjum með umhverfis- og/eða sjálfbærnivottanir með því að starfsfólk og forsvarsmenn fyrirtækja geti sótt sér markvissa fræðslu og upplýsingar varðandi vottunarferli, sjálfbærnistefnur og tengingu við heimsmarkmið Sameinuðu þjóðanna með það að markmiði að rekstur fyrirtækja í ferðaþjónustu skili jákvæðum umhverfisáhrifum og vistspori.

Sjálfbærni vegferð íslenskra fyrirtækja verði eflað með aukinni upplýsingagjöf, fræðslu og hvatningu, sem hluti af þeirri stefnumótun að Ísland verði leiðandi í sjálfbærri þróun í ferðaþjónustu. Bætt aðgengi starfsfólks fyrirtækja að náms- og fræðsluefni á þessu sviði er hluti af því.

#### **D.4 Fræðsla og hvatning um sjálfbæra og nærandi ferðaþjónustu**

Í dag er talsvert af opnu fræðsluefni á netinu tengt Vakanum auk sérstakrar áherslu á sjálfbærni og nærandi ferðaþjónustu (e. regenerative tourism). Þá eru reglulega haldnar vinnustofur í gegnum Ábyrga ferðaþjónustu. Ný þekking er að verða til með þátttöku Íslands í Norrænum og evrópskum verkefnum tengdum hringrásarhagkerfi og nærandi ferðaþjónustu (NorReg og CE4RT) þar sem hægt er að styðja við lítil og meðalstór fyrirtæki í gegnum fræðslu og fjárhagslegan stuðning. Mikilvægt er að miðla þessari þekkingu til fleiri fyrirtækja og að Ísland nái að marka sér sérstöðu í að nýta verkfæri og hugmyndafræði tengdum nærandi ferðaþjónustu.

Dæmi um verkþætti aðgerðar:

Boðið verði upp á reglulegar vinnustofur þar sem aðilar fá fræðslu og þjálfun við innleiðingu á sjálfbærnistefnu og -vottun. Þar sé einnig vettvangur fyrir jafningjarýni og þekkingaryfirfærslu milli fyrirtækja á þessari vegferð. Uppfært fræðsluefni gert aðgengilegt. Aðgengi að stöðumati og hvað hentar hverju fyrirtæki fyrir sig miðað við stærð og umfang. Aukið samtal við nærsamfélagið með reglulegum íbúafundum. Áhersla á viðskipti í nærumhverfi. Styðja við vörubrúun sem tekur mið af sérkennum svæða. Leggja áherslu á rannsóknir sem beita vistkerfisnálgun.

#### **D.5 Styrking landvörslu**

Landvarsla hefur almennt aukist á síðustu árum en hefur ekki haldið í við þróun fjölda ferðamanna og lengingu ferðatímabils. Skilningur hefur aukist varðandi mikilvægi landvarða sem eru oft einu starfsmenn sem eru staddir innan svæða að staðaldri. Hlutverk þeirra er fræðsla um náttúru, umgengi, aðgengi og ekki síst öryggismál. Landverðir gegna einnig mikilvægu hlutverki varðandi viðhald innviða, stýringu og almenna umhirðu um svæðin. Á sumum friðlýstum svæðum eins og Þingvöllum, Skaftafelli og Jökulsárlóni eru tekin bílastæðagjöld sem fjármagna m.a. landvörslu og annan rekstur.

Aðgerðin kveður á um styrkingu landvörslu sem felst í fjölgun landvarða og lengri viðverutíma þeirra á áfangastöðum ferðamanna. Fjármagna þarf fjölgun landvarða og hefja ráðningarferli fyrir á vorin og tryggja landvörslu lengra fram á haustið í takt við breytingar á ferðahegðun ferðamanna. Í sumum tilvikum er æskilegt að koma á heilsárslandvörslu til stuðnings við aukna heilsársferðamennsku.

Þá þarf einnig að skoða hvort að nýta eigi betur og koma á landvörslu á svæðum sem ekki eru í umsjón Umhverfisstofnunar, Vatnajökulsþjóðgarðs eða Þingvalla, sbr. jarð- og fólkvanga sem dæmi. Horfa má til þess að fjármögnun geti komið frá sértekjum s.s. bílastæðum og klósettaðstöðu.

Dæmi um verkþætti aðgerðar:

Fjölgun landvarða og lenging á viðverutíma yfir árið.

Útvíkka starfsemi landvörslu á önnur svæði en friðlýst.

## D.6 Orkuskipti í ferðaþjónustu

Orkuskiptin eru þegar hafin og búið að vinna töluverða vinnu þegar kemur að þeim. Árið 2020 vann atvinnuvega- og nýsköpunarráðuneytið orkustefnu og aðgerðaáætlun undir yfirskriftinni „Orkustefna til 2050 : Sjálfbær orkuframtíð“. Stór hluti aðgerða sem tilgreindar eru í stefnunni snúa að orkuskiptum og aukinni orkunýtni. Sama ár var gefin út aðgerðaáætlun stjórnvalda í loftslagsmálum, en unnið er að uppfærslu á þeirri aðgerðaáætlun og er áætlað að uppfærð aðgerðaáætlun verði kynnt vorið 2024. Árið 2021 gaf atvinnulífið út Loftslagsvegvísi í loftslagsmálum sem var svo fylgt eftir með atvinnugreinaskiptum aðgerðartillögum árið 2023. Auk þessara verkefna eru fyrirhuguð ýmis verkefni, áætlanir og stefnur til stuðnings við hraðari orkuskipti bæði hjá hinu opinbera og í atvinnulífinu.

Mikilvægt er að aðgerðaáætlun ferðamálastefnu til 2030 styðji við og nýti sér þær áætlanir sem nú þegar liggja fyrir. Aðgerðir sem snúa að orkuskiptum í ferðaþjónustu taka því mið af uppfærðri aðgerðaáætlun stjórnvalda í orku- og loftslagsmálum og eru þær því dregnar saman. Miðað er við að unnið verði áfram í samræmi við framangreinda stefnumótun stjórnvalda á sviði orkuskipta og aðgerðum á sviði orkuskipta í ferðaþjónustu hraðað eins og kostur er, með auknum árlegum framlögum. Er þar til að mynda átt við verkefni á sviði orkuskipta hjá bílaleigum og í innanlandsflugi.

## D.7 Aðlögun að loftslagsbreytingum

Miklar ferðaþjónustutengdar innviðafjárfestingar hafa átt sér stað síðasta áratug. Loftslagsbreytingar geta haft áhrif á þessa innviði og þjónustu þeim tengdum. Loftslagsbreytingar geta einnig haft áhrif á landslag og þannig mögulega haft áhrif á aðdráttarafl landsins fyrir erlenda ferðamenn og samkeppnishæfni áfangastaðarins, til hins betra eða verra. Sömuleiðis geta loftslagsbreytingar haft áhrif á þróun eftirspurnar út frá áhrifum breytinganna í öðrum löndum og áhrif á tegundir og framboð afþreyingar hér á landi.

Engin markmið eru til staðar um áhættumat né fyrirliggjandi ferlar eða stefnur um greiningu og/eða vöktun á mögulegum afleiðingum loftslagsbreytinga fyrir ferðaþjónustu á Íslandi. Veturinn 2022-2023 vann verkfræðistofan Alta, fyrir hönd umhverfis-, orku og loftslagsráðuneytis, að aðgerðaáætlun til aðlögunar Íslands að loftslagsbreytingum. Við þá vinnu var meðal annars haldin vinnustofa til að meta stöðu ferðaþjónustu og draga saman aðgerðir fyrir ferðaþjónustu. Niðurstöður úr þeirri vinnu hafa ekki verið birtar að svo stöddu.

Unnið verður að greiningu og vöktun á margvíslegum afleiðingum loftslagsbreytinga á íslenska ferðaþjónustu. Slík greining er grunnur að frekari viðbragðs- og aðgerðaáætlun vegna loftslagsbreytinga innan atvinnugreinarinnar.

## E. Gestir

### E.1 Markviss kynning og markaðssetning menningarferðaþjónustu á Íslandi

Listir og skapandi greinar eru þegar ein af fimm lykiláherslum í útflutningsstefnu Íslands og er markvisst unnið að því að styrkja stöðu íslenskrar menningar á alþjóðavettvangi og auka aðdráttarafl Íslands sem vettvangs fyrir skapandi starfsemi. Ferðaþjónusta er önnur af fimm lykiláherslum útflutningsstefnunnar og því mikil tækifæri fólgin í því að styrkja tengslin milli menningar og ferðaþjónustu.

Markmið aðgerðarinnar er að menning verði skilgreindur sem einn af lykilþáttum í jákvæðri og sérstæðri upplifun ferðamanna á Íslandi, og að markvissu markaðs og kynningarstarfi verði beitt til þess að menningarneysla gesta aukist. Að tímanleg, hugmyndarík og fagleg upplýsingamiðlun um framboð á íslenskri menningarferðaþjónustu um allt land – allt árið um kring, verði aðgengileg innlendum og erlendum gestum. Að auka stuðning við kynningar- og markaðsstarf smærri og óhagnaðardrífina aðila til að auka aðgengi og fjölga áfangastöðum.

Dæmi um verkþætti aðgerðar:

Íslandsstofa, Ferðamálastofa og áfangastaðastofur fái fjármagn til að halda úti öflugri landkynningu á menningu og listum sem einni af meginstöðum ferðaþjónustu á Íslandi.

Markaðsrannsóknnum og ítarlegum viðhorfskönnunum verði beitt í ríkari mæli til að styðja við jákvæða þróun markhópa og kortleggja væntingar og upplifun í tengslum við menningarferðaþjónustu.

Fjármagn til áfangastaða- og markaðsstofa endurspegli skilgreint hlutverk þeirra gagnvart rekstraraðilum í menningarferðaþjónustu hvað varðar fræðslu, ráðgjöf og samstarf um þróunarverkefni í ferðamálum og markaðssetningu.

Leitað verði leiða til að efla verulega stafrænt, miðlægt viðburðadagatal þar sem hægt er að finna tímanlegar upplýsingar um breitt framboð viðburða um land allt, til hagsbóta fyrir notendur, skipuleggjendur viðburða og rekstraraðila í menningarferðaþjónustu.

Matarmenning og tengdar hefðir eru lykilþættir í að skapa einstaka og minnisstæða ferðaupplifun. Náttúra, menning, saga og sjálfbærni gera Ísland að spennandi áfangastað fyrir matarunnendur.

## **E.2 Efling náms í ferðaþjónustu þvert á skólastig**

Aðgerðin felur í sér a) rýni á núverandi námi í ferðamálum og ferðaþjónustu og b) gerð áætlunar um þróun og eflingu námsins í samræmi við þróun atvinnugreinarinnar og stefnu stjórnvalda í ferðamálum. Ráðgert er að stofnaður verði samráðsvettvangur menntastofnana og atvinnugreinarinnar um nám og starfsþjálfun í ferðamálum, sem leiði þetta starf.

Ekki er til heildarsýn fyrir uppbyggingu á námi í ferðaþjónustu. Óskir atvinnugreinarinnar um uppbyggingu á námi má m.a. sjá í skýrslunni “Hæfni er grunnur að gæðum frá 2019”. Þar er kallað eftir auknu framboði á viðurkenndu og hagnýtu þrepaskiptu starfsnámi í ferðaþjónustu, sem fer fram á vinnustað og í skóla og á skýra tilvísun í störf og tengingu við frekara áframhaldandi nám.

Markmið aðgerðarinnar er að gera námsframboð á sviði ferðamála og ferðaþjónustu markvissara og að efla tengsl og flæði milli náms á mismunandi stigum. Þannig verði sem flestum gert kleift að finna nám við hæfi. Slíkt eykur skilvirkni starfsfólks, starfsánægju og eykur samkeppnishæfni atvinnugreinarinnar.

## **E.3 Menntunarkrafa til leiðsögumanna sem starfa í þjóðgörðum**

Innan þjóðgarða Íslands starfar fjöldi fyrirtækja með leiðsögumenn á sínum vegum sem m.a. sinna leiðsögn á fjöllum, skriðjöklum, í íshellum og við köfun svo eitthvað sé nefnt. Þrátt fyrir að hingað til hafi aðeins Vatnajökulsþjóðgarður sett sér skýra atvinnustefnu og sé enn að innleiða hana þessi dægrin, þá hafa Snæfellsnesþjóðgarður og Þingvallabjórðgarður ekki innleitt atvinnustefnu, en séu stefnuskiöl beggja þjóðgarða skoðuð þá stendur það til. Með vaxandi fjölda ferðamanna sem sækir í afþreyingu innan þjóðgarðanna er virk atvinnustefna innan þjóðgarðanna afar brýn enda tekur hún á verndun umhverfis og öryggi gesta. Einkum liggja ágallar rekstraraðila í því að menntun og sérþjálfun

leiðsögumanna er oft ábótavant. Fjármagn þarf til að þjóðgördunum sé kleift að sinna viðeigandi eftirliti sem tryggir að ítrustu gæða- og öryggiskröfum sé fylgt og að leiðsögumenn sem starfa innan þeirra hafi hlotið haldbæra menntun og þjálfun.

Mótun og innleiðing atvinnustefnu innan þjóðgarðs er umfangsmikið verkefni og þrátt fyrir góðan vilja og metnað er eftirliti með rekstraraðilum oft ófullnægjandi. Fjármagn og lagaheimildir skortir til að beita virkri gæðastýringu til að unnt sé að veita rekstraraðilum sem starfa innan þjóðgarðanna aðhald á öllum sviðum rekstursins, t.d. menntun leiðsögumanna og tilskilin leyfi aðila. Eftirlitshlutverki með atvinnustarfsemi innan þjóðgarðanna er í dag ekki sinnt sem skyldi og því eru ýmsir meinbugir og brotalamir í starfsemi rekstraraðila sem starfa innan þjóðgarðanna. Einkum liggja ágallar rekstraraðila í því að menntun og sérþjálfun leiðsögumanna er oft ábótavant. Ferðaþjónustufyrirtækin starfa skv. samningum um atvinnutengda starfsemi í þjóðgördunum og vísbendingar eru um að nokkur fjöldi leiðsögumanna á þeirra vegum hafa hvorki haldbæra menntun né sérþjálfun í áhættumeiri afþreyingu við íslenskar aðstæður, s.s. á hálendi Íslands, á skriðjöklum eða í íshellum.

Markmiðið er að innan þjóðgarða hér á landi starfi einungis vel menntaðir og sérþjálfaðir leiðsögumenn sem veita framúrskarandi þjónustu sem byggð er á gæðum og öryggi. Þannig gætu þjóðgarðar landsins verið fyrirmynd og leiðandi afl í framþróun er varðar betra menntunarstig leiðsögumanna í landinu. Þannig styrkja þjóðgarðarnir eigin ímynd, samtímis því að vægi og virði þeirra leiðsögumanna sem hlotið hafa haldbæra gæðamenntun eykst.

Dæmi um verkþætti: Að allir þjóðgarðar landsins innleiði atvinnustefnu til verndar umhverfi, öryggi gesta og að menntunarkröfum leiðsögumanna í áhættumeiri afþreyingu sé framfylgt. Skýrari lagaheimildir þarf til að þjóðgarðar landsins hafi forsendur til að beita virku eftirliti og e.t.v. viðurlögum þegar kröfum um ábyrga starfshætti fyrirtækja sem starfa innan þjóðgarða og menntunarkröfum leiðsögumanna er ekki framfylgt skv. atvinnustefnu þjóðgarða. Fjárveitingar þarf til að sérþjálfu og mennta landverði t.a.m. í jökla- og fjallaleiðsögn þannig að unnt sé að stunda viðeigandi eftirlit af sérþekkingu.

#### **E.4 Alþjóðlegt nám í afþreyingartengdri ferðaþjónustu með áherslu á sjálfbærni**

Alþjóðlega hefur Sviss verið í forystu hvað varðar nám í hótélstjórnun, en þangað sækir fólk nám hvaðanæva úr heiminum. Með tilliti til þeirrar reynslu sem hefur skapast hérlendis innan íslenskrar ferðaþjónustu, þar sem boðið er upp á fjölbreytta afþreyingu allan ársins hring, er kjörið tækifæri fyrir Ísland til að verða leiðandi þegar kemur að alþjóðlegu námi í afþreyingartengdri ferðaþjónustu.

Dæmi um verkþætti aðgerðar:

Að skipa starfshóp sem vinnur að undirbúningi og tillögum að útfærslu og framkvæmd.

Að kynna störf innan íslenskrar ferðaþjónustu sem framtíðarstarfsvettvang.

Að gera fyrirtækjum innan ferðaþjónustunnar kleift að taka við og styðja nemendurna með metnaðarfullum og faglegum hætti.

#### **E.5 Upplýsingar og spár um aðsókn að áfangastöðum**

Síðustu árin hefur verið gert átak í að koma upp teljurum á áfangastöðum víðs vegar um landið. Mikilvægt er að halda því áfram svo tryggt sé að tölulegum upplýsingum sé safnað um alla helstu áfangastaði á landinu. Horfa má til þess að bæta þessi gögn með því að horfa til gagna frá Vegagerðinni sem og farsímagögnum frá símafyrirtækjum. Þá þarf að horfa til þess að þessi gögn séu aðgengileg á

sem flestum stöðum s.s. á innlendum upplýsingasíðum (Visit Iceland, heimasíðum áfangastaðastofa) og erlendum síðum sem ferðamenn leita upplýsinga t.d. Google og Tripadvisor.

Samhliða átaki í uppsetningu þarf að tryggja að aðgengi að gögnum sé opið og að hægt sé að nýta gögn í rauntíma. Gagnasöfnun af þessum toga stuðlar að aukinni þekkingu á viðkomandi áfangastöðum, er mikilvægur liður í að efla öryggi og verndun náttúru og umhverfis. Bætt upplýsingagjöf getur stuðlað að því að gestir og rekstraraðila kjósi fremur að heimsækja viðkomandi áfangastað utan háannar eða utan álagstoppa yfir daginn. Þannig getur upplýsingagjöfin haft jákvæð áhrif á upplifun gesta og stuðlað að betri stýringu áfangastaða á skilvirkari hátt. Þá nýtast slíkar upplýsingar bæði rekstraraðilum og ferðamönnum til skipulagningar á ferðum og þannig verið hluti af óbeinni álagsstýringu. Hægt er að horfa til þess að auka enn frekar við gagnasöfnun og fá heildstæðari mynd af umferð ferðamanna á viðkomandi ferðamannastaða eða svæði með umferðargögnum frá Vegagerðinni, farsímagögnum frá símafyrirtækjum og gögnum frá t.d. samfélagsmiðlum.

Bætt upplýsingagjöf getur stuðlað að því að gestir og rekstraraðilar kjósi fremur að heimsækja viðkomandi áfangastað utan háannar eða utan álagstoppa yfir daginn. Þannig getur upplýsingagjöfin haft jákvæð áhrif á upplifun gesta og stuðlað að betri stýringu áfangastaða á skilvirkari hátt. Þá nýtast slíkar upplýsingar bæði rekstraraðilum og ferðamönnum til skipulagningar á ferðum og þannig verið hluti af óbeinni álagsstýringu.

Dæmi um verkþætti: Innleiðing stafrænnar þróunar í mælingum á umferð um áfangastaði, markviss uppsetning teljara, einfalda aðgengi að gögnum (t.d. API aðgengi) og efla samstarf við leitarvélar (t.d. Google og Bing), uppbygging spákerfis fyrir landshluta um aðsókn á svæði eða áfangastaði.

## **E.6 Endurskoðun á gæða- og umhverfisvottun fyrir íslenska ferðaþjónustu**

Vakinn er gæða- og umhverfisvottun fyrir íslenska ferðaþjónustu og er því verkefni stýrt af Ferðamálastofu. Þau fyrirtæki sem taka þátt fá óháðan þriðja aðila til að skoða og taka út starfsemi og þjónustu fyrirtækisins, fá staðfestingu á því sem vel er gert og tækifæri til að bæta það sem betur má fara. Í dag eru 50 fyrirtækjaheiti skráð með gilda vottun Vakans og hefur þeim fækkað talsvert á undanförunum árum af ýmsum ástæðum. Þær helstu eru heimsfaraldur COVID- 19 og rekstrarlegar áskoranir honum tengdar, neikvæð umræða um lítinn markaðslegan ávinning og skort á alþjóðlegri tengingu Vakans. Þá hafa fyrirtæki, einkum á landsbyggðinni, sagt kostnað við vottun vera of háan. Jafnframt má nefna breytingar á fyrirkomulagi úttekta, sem áður voru framkvæmdar af starfsmönnum Ferðamálastofu en hafa frá árinu 2019 verið framkvæmdar af vottunar- og skoðunarstofum.

Markmið aðgerðarinnar er að til verði skýr framtíðarsýn um gæða- og umhverfisvottun fyrir íslenska ferðaþjónustu. Skipaður verður starfshópur sem vinni greinargerð og tillögur til ráðherra um fyrirkomulag gæða- og umhverfisvottunar fyrir íslenska ferðaþjónustu, m.a. með hliðsjón af þróun Vakans og mögulegri endurskoðun hans.

## **E.7 Bætt öryggi ferðamanna**

Mikil fjölgun ferðamanna til Íslands á undanförunum árum hefur skapað margvíslegar áskoranir varðandi öryggi þeirra og slysavarnir. Öryggi er sums staðar ábótavant á ferðamannastöðum. Áhættumat hefur ekki verið framkvæmt á áfangastöðum ferðamanna, margir ferðamannastaðir eru án fjarskiptasambands, víða er langt í þjónustu og viðbragðstími viðbragðsaðila of langur. Til þess að tryggja öryggi ferðamanna um allt land eins og kostur er þurfa ferlar varðandi öryggismál að vera vel skilgreindir og skýrir, og öryggisinnviðir og þjónusta skipulögð og fjármögnuð í takt við þarfir ferðaþjónustunnar.

Dæmi um verkþætti: Leggja mat á á hvaða áfangastöðum þurfi að gera áhættumat; kanna kosti og möguleika þess að innleiða sambærileg lög um öryggi á fjölmennum ferðamannastöðum og nú þegar gilda um varnir gegn snjóflóðum og skriðuföllum líkt og lagt er til í skýrslu verkefnastjórnar um öryggismál stjórnvalda og ferðaþjónustuaðila; tryggja að nýttar séu viðbragðsáætlanir sem til eru við náttúruvá og öðrum áföllum og þær uppfærðar reglulega; kortleggja fjarskiptasamband og greina uppbyggingarþörf, stytta viðbragðstíma viðbragðsaðila á stærri áfangastöðum og fjölmennum viðburðum; hafa samræmd upplýsingaskilti á áfangastöðum og bæta upplýsingagjöf til ferðamanna.

## 5. Samráð

Lagt var upp með að hafa verkefnið um gerð ferðamálastefnu til 2030 og aðgerðaráætlun hennar opið og gagnsætt á öllum stigum. Eins að aðgerðaáætlunin yrði unnin í miklu samráði við þá sem að ferðaþjónustu koma með einum eða öðrum hætti.

Í upphafi unnu allir sjö starfshóparnir ítarlega haghafagreiningu þar sem listaðir voru upp allir þeir haghafar sem nauðsynlegt var að hafa samráð við. Allir starfshópar héldu að minnsta kosti einn til tvo opna haghafafundi þar sem haghöfum gafst tækifæri til að koma skoðunum sínum og álitum á framfæri. Vel var sótt á fundina sem allir voru í fjarfundi (um 20-50 manns sóttu hvern fund). Eins hittu bæði formenn starfshópana sem og starfshóparnir sjálfir haghafa á einkafundum. Þar sem tilefni var til fengu starfshóparnir viðeigandi sérfræðinga inn á fundi starfshópana til að veita innsýn inn í sértæk málefni.

Á meðan verkefninu stóð bauðst að koma með athugasemdir á fjölbreyttan máta. Stofnuð var vefsíða um verkefnið [www.ferdamalastefna.is](http://www.ferdamalastefna.is) þar var hægt að nálgast allar upplýsingar og koma skilaboðum beint til einstaka starfshópa í gegnum þar til gert form. Einnig var hægt að senda ábendingar á netfangið [ferdathjonusta2030@mvf.is](mailto:ferdathjonusta2030@mvf.is). Alls 41 ábendingar bárust starfshópunum í heild. Viðeigandi starfshópur vann síðan úr ábendingunum og hafði til hliðsjónar í sinni vinnu.

Drög að aðgerðum voru sett í opið samráð í samráðsgátt stjórnvalda. Alls 30 umsagnir bárust. Í kjölfarið fékk hver og einn starfshópur umsagnirnar til yfirferðar. Umsagnir nýttu starfshóparnir til að móta aðgerðirnar enn frekar.

Opnir umræðu- og kynningarfundir með ferðamálaráðherra. Fundirnir voru haldnir víðs vegar um landið og hófst fundaröðin á Akureyri í Hofi þann 14. febrúar, alls 55 manns mættu á fundinn. Næst tók við Sauðárkrókur þar sem 15 manns áttu samtalið við ferðamálaráðherra í Ljósheimum. Síðan var komið við á Suðurlandi, á hóteli Hvolsvöll mættu 30 manns. Á Egilstöðum á hóteli Héraði voru í kringum 30 manns. Næst á dagskrá samhliða þessum drögum í samráðsgátt eru fundir í Borgarnesi, Reykjavík, á Vestfjörðum, í Reykjanesbæ og á Höfn í Hornafirði.

Upplagg opnu umræðu- og kynningarfundanna var á þann veg að ráðherra ávarpaði fundinn, því næst var farið yfir framkvæmd og uppsetningu verkefnisins í heild. Farið var yfir drögin að aðgerðaáætluninni eins og þau á þeim tíma. Í kjölfarið bauðst fólki að koma áherslum sínum áframfæri í gegnum Mentimeter. Þar var farið yfir eftirfarandi spurningar: Hvaða aðgerðir skipta þig mestu máli?, hvað skiptir mestu máli fyrir þitt landsvæði?, hvað vilt þú ekki sjá inni í aðgerðaáætlun ferðamálastefnu Íslands?, hvað finnst þér hafa tekist vel til í þessari vinnu?, er einhverjum spurningum ósvarað?. Í framhaldinu var farið í opnar og/eða hópaumræður í beinu samtali við ráðherra. Afurðin úr þessum samtölum var í framhaldinu nýtt til að betrubæta drögin að aðgerðaáætlun ferðamálastefnunnar til að tryggja að sjónarmið allra sem að ferðaþjónustu koma endurspeglast í heild sinni í þessum drögum.

Drög að tillögu til þingsályktunar um ferðamálastefnu og aðgerðaráætlun hennar voru sett í samráðsgátt stjórnvalda í lok febrúar 2024. Alls bárust ... umsagnir.